

Результати первинної інвентаризації гніздової орнітофауни Ржищівської МОТГ

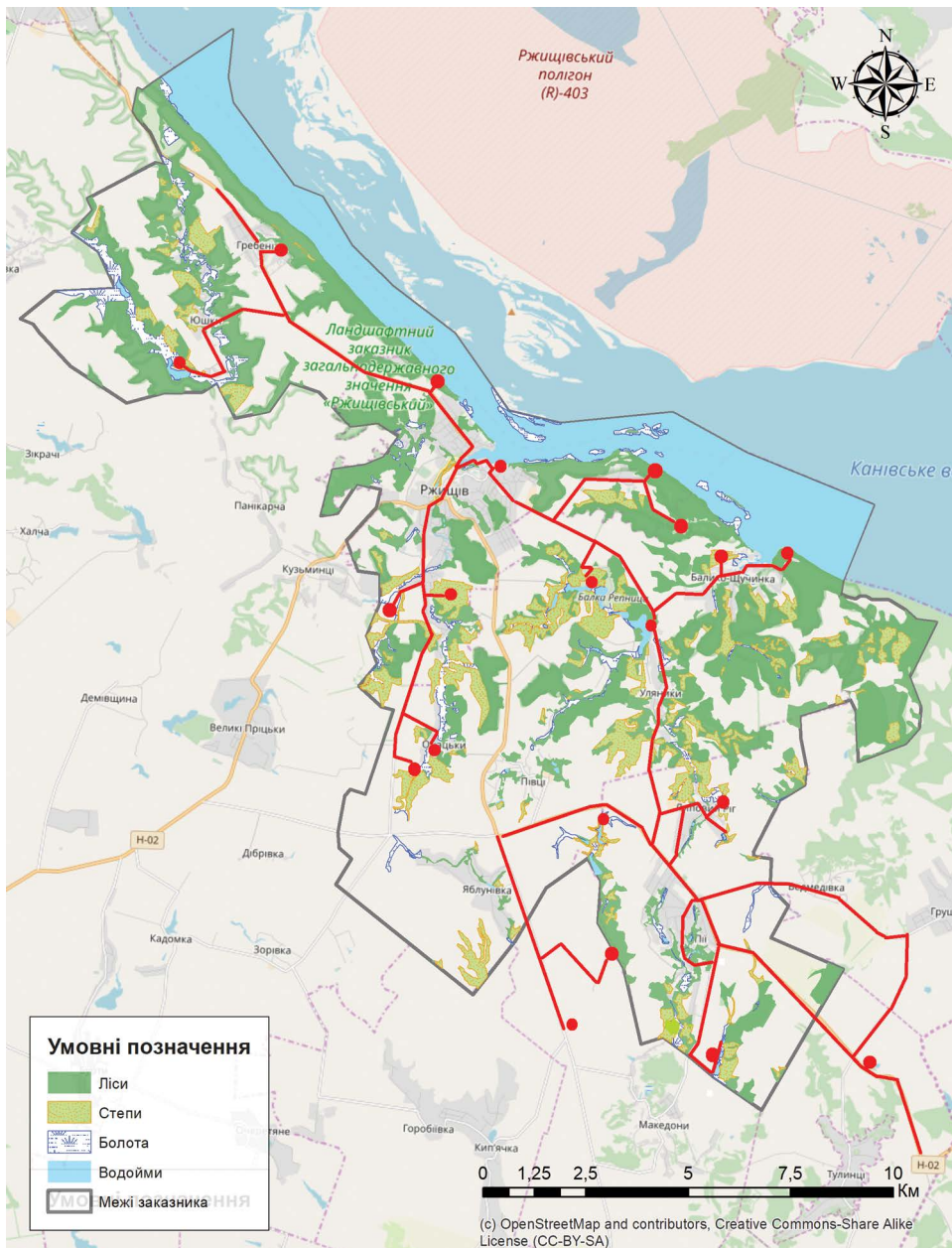
У гніздовий період 2020 року було виявлено 93 види птахів, що належать до 15 рядів. 91 вид гніздиться або ймовірно гніздиться. Орнітофауну складають типові для лісостепової зони України види. Орнітокомплекси представлені угрупованнями лісових видів, птахів відкритих та водно-болотних біотопів, а також населених пунктів. П'ять видів (скопа (*Pandion haliaetus*), шуліка чорний (*Milvus migrans*), зміїд (*Circaetus gallicus*), орлан-білохвіст (*Haliaetus albicilla*) та голуб-синяк (*Columba oenas*)) включено до Червоної книги України. 85 видів включено до додатків Бернської конвенції, 30 — до додатків Боннської конвенції. Заслугує на увагу гніздування вівсянки садової та просянки, яких можна вважати регіонально рідкісними для Київської області. Перспективою подальших досліджень є уточнення видового складу, статусу та поширення видів; більш детальне дослідження комплексу водно-болотних птахів Канівського водосховища; пошук гнізд рідкісних видів з метою організації їх охорони; налагодження моніторингу за станом популяцій гніздових птахів.

Ключові слова: **орнітофауна, гніздування.**

Дослідження проводились протягом 19—21.06.2020 року. Їх метою було формування списку гніздової орнітофауни та встановлення статусу видів, а також пошук рідкісних птахів. Дослідження проводились в межах Ржищівської МОТГ, встановлених до 20 травня 2020 року. Обліки птахів проводили маршрутно-точковим методом. Для пересування між точками обліку використовували автомобіль, локальні переміщення здійснювали пішки. На обраних точках обліку проводили від 20 хв. до 1 год. Інформацію про зустрічі окремих видів було отримано шляхом опитування місцевих мешканців та інших респондентів. Щиро дякуємо за надану інформацію М.В. Причепі та Г.Г. Тарасенку.

РЕЗУЛЬТАТИ ТА ОБГОВОРЕННЯ

Всього на території Ржищівської МОТГ було виявлено 93 види птахів. Серед них вважати гніздовими можна 91 вид. Скопу (*Pandion haliaetus*) та зміїда



Місця проведення досліджень на території Ржищівської МОТГ (лінії — маршрути переміщень; крапки — точки обліків)

(*Circaetus gallicus*) на сьогодні ми не відносимо до гніздових видів через відсутність відповідних даних. Список виявлених видів наведено у таблиці.

Серед виявлених видів багато мають природоохоронні статуси. П'ять видів (скопа, шуліка чорний, змієїд, орлан-білохвіст та голуб-синяк) включено до Червоної книги України (2009). 83 види включено до додатків Бернської конвенції, 28 — до додатків Боннської конвенції.

**Перелік видів, виявлених під час дослідження
на території Ржищівської МОТГ**

№ з/п	Вид	Природоохоронний статус
Ряд Пеліканоподібні		
1	Баклан великий (<i>Phalacrocorax carbo</i>)	Бе (3)
Ряд Лелекоподібні		
2	Чепура велика (<i>Egretta alba</i>)	Бе (2), Бо (2)
3	Чапля сіра (<i>Ardea cinerea</i>)	Бе (3)
4	Бугайчик (<i>Ixobrychus minutus</i>)	Бе (2), Бо (2)
5	Лелека білий (<i>Ciconia ciconia</i>)	Бе (2), Бо (2)
Ряд Гусеподібні		
6	Гуска сіра (<i>Anser anser</i>)	Бе (3), Бо (1, 2)
7	Лебідь-шипун (<i>Cygnus olor</i>)	Бе (3), Бо (1, 2)
8	Крижень (<i>Anas platyrhynchos</i>)	Бе (3), Бо (1, 2)
Ряд Соколоподібні		
9	Скопа (<i>Pandion haliaetus</i>)	Бе (2), Бо (2), ЧКУ
10	Осоїд (<i>Pernis apivorus</i>)	Бе (2), Бо (1, 2)
11	Шуліка чорний (<i>Milvus migrans</i>)	Бе (2), Бо (1, 2), ЧКУ
12	Лунь очеретяний (<i>Circus aeruginosus</i>)	Бе (2), Бо (1, 2)
13	Яструб великий (<i>Accipiter gentilis</i>)	Бе (2), Бо (1, 2)
14	Яструб малий (<i>Accipiter nisus</i>)	Бе (2), Бо (1, 2)
15	Канюк звичайний (<i>Buteo buteo</i>)	Бе (2), Бо (1, 2)
16	Зміїд (<i>Circaetus gallicus</i>)	Бе (2), Бо (1, 2), ЧКУ
17	Орлан-білохвіст (<i>Haliaeetus albicilla</i>)	Бе (2), Бо (1, 2), ЧКУ
18	Підсоколик великий (<i>Falco subbuteo</i>)	Бе (2), Бо (2)
Ряд Куроподібні		
19	Куріпка сіра (<i>Perdix perdix</i>)	Бе (3)
20	Перепілка звичайна (<i>Coturnix coturnix</i>)	Бе (3), Бо (2)
Ряд Журавлеподібні		
21	Курочка водяна (<i>Gallinula chloropus</i>)	Бе (3)
22	Лиска (<i>Fulica atra</i>)	Бе (3), Бо (2)
Ряд Сивкоподібні		
23	Мартин звичайний (<i>Larus ridibundus</i>)	Бе (3)
24	Мартин жовтоногий (<i>Larus cachinnans</i>)	—
25	Крячок білощокий (<i>Chlidonias hybrida</i>)	Бе (2)
26	Крячок річковий (<i>Sterna hirundo</i>)	Бе (2), Бо (2)
Ряд Голубоподібні		
27	Припутень (<i>Columba palumbus</i>)	—
28	Голуб-синяк (<i>Columba oenas</i>)	Бе (3), ЧКУ
29	Горлиця садова (<i>Streptopelia decaocto</i>)	Бе (3)
30	Горлиця звичайна (<i>Streptopelia turtur</i>)	Бе (3)

№ з/п	Вид	Природоохоронний статус
Ряд Зозулеподібні		
31	Зозуля звичайна (<i>Cuculus canorus</i>)	Бе (3)
Ряд Совоподібні		
32	Сова сіра (<i>Strix aluco</i>)	Бе (2)
Ряд Серпокрильцеподібні		
33	Серпокрилець чорний (<i>Arus arus</i>)	Бе (3)
Ряд Одудоподібні		
34	Одуд (<i>Urupa erops</i>)	Бе (2)
Ряд Ракшеподібні		
35	Рибалочка (<i>Alcedo atthis</i>)	Бе (2)
36	Бджолоїдка звичайна (<i>Merops apiaster</i>)	Бе (2), Бо (2)
Ряд Дятлоподібні		
37	Крутиголовка (<i>Jynx torquilla</i>)	Бе (2)
38	Дятел звичайний (<i>Dendrocopos major</i>)	Бе (2)
39	Дятел сирійський (<i>Dendrocopos syriacus</i>)	Бе (2)
40	Дятел малий (<i>Dendrocopos minor</i>)	Бе (2)
Ряд Горобцеподібні		
41	Ластівка берегова (<i>Riparia riparia</i>)	Бе (2)
42	Ластівка сільська (<i>Hirundo rustica</i>)	Бе (2)
43	Ластівка міська (<i>Delichon urbicum</i>)	Бе (2)
44	Жайворонок польовий (<i>Alauda arvensis</i>)	Бе (3)
45	Щеврик лісовий (<i>Anthus trivialis</i>)	Бе (2)
46	Плинка жовта (<i>Motacilla flava</i>)	Бе (2)
47	Плинка біла (<i>Motacilla alba</i>)	Бе (2)
48	Сорокопуд терновий (<i>Lanius collurio</i>)	Бе (2)
49	Вивільга (<i>Oriolus oriolus</i>)	Бе (2)
50	Шпак звичайний (<i>Sturnus vulgaris</i>)	—
51	Сойка (<i>Garrulus glandarius</i>)	—
52	Сорока звичайна (<i>Pica pica</i>)	—
53	Галка (<i>Corvus monedula</i>)	—
54	Ворона сіра (<i>Corvus cornix</i>)	—
55	Крук (<i>Corvus corax</i>)	Бе
56	Кобилочка солов'їна (<i>Locustella luscinioides</i>)	Бе (2)
57	Очеретянка лучна (<i>Acrocephalus schoenobaenus</i>)	Бе (2)
58	Очеретянка чагарникова (<i>Acrocephalus palustris</i>)	Бе (2)
59	Очеретянка ставкова (<i>Acrocephalus scirpaceus</i>)	Бе (2)
60	Очеретянка велика (<i>Acrocephalus arundinaceus</i>)	Бе (2)
61	Кропив'янка чорноголова (<i>Sylvia atricapilla</i>)	Бе (2)
62	Кропив'янка садова (<i>Sylvia borin</i>)	Бе (2)
63	Кропив'янка прудка (<i>Sylvia curruca</i>)	Бе (2)

№ з/п	Вид	Природоохоронний статус
64	Кропив'янка сіра (<i>Sylvia communis</i>)	Бе (2)
65	Вівчарик-ковалик (<i>Phylloscopus collybita</i>)	Бе (2)
66	Вівчарик жовтобровий (<i>Phylloscopus sibilatrix</i>)	Бе (2)
67	Мухоловка сіра (<i>Muscicapa striata</i>)	Бе (2), Бо (2)
68	Мухоловка білошия (<i>Ficedula albicollis</i>)	Бе (2), Бо (2)
69	Трав'янка лучна (<i>Saxicola rubetra</i>)	Бе (2), Бо (2)
70	Трав'янка чорноголова (<i>Saxicola torquata</i>)	Бе (2), Бо (2)
71	Горихвістка чорна (<i>Phoenicurus ochruros</i>)	Бе (2), Бо (2)
72	Вільшанка (<i>Erithacus rubecula</i>)	Бе (2), Бо (2)
73	Соловейко східний (<i>Luscinia luscinia</i>)	Бе (2), Бо (2)
74	Чикотень (<i>Turdus pilaris</i>)	Бе (3), Бо (2)
75	Дрізд чорний (<i>Turdus merula</i>)	Бе (3), Бо (2)
76	Дрізд співочий (<i>Turdus philomelos</i>)	Бе (3), Бо (2)
77	Синиця довгохвоста (<i>Aegithalos caudatus</i>)	Бе (3)
78	Синиця блакитна (<i>Parus caeruleus</i>)	Бе (2)
79	Гаїчка болотяна (<i>Parus palustris</i>)	Бе (2)
80	Синиця велика (<i>Parus major</i>)	Бе (2)
81	Повзик (<i>Sitta europaea</i>)	Бе (2)
82	Горобець хатній (<i>Passer domesticus</i>)	—
83	Горобець польовий (<i>Passer montanus</i>)	Бе (3)
84	Зяблик (<i>Fringilla coelebs</i>)	Бе (3)
85	Щедрик (<i>Serinus serinus</i>)	Бе (2)
86	Зеленяк (<i>Chloris chloris</i>)	Бе (2)
87	Щиглик (<i>Carduelis carduelis</i>)	Бе (2)
88	Коноплянка (<i>Acanthis cannabina</i>)	Бе (2)
89	Костогриз (<i>Coccothraustes coccothraustes</i>)	Бе (2)
90	Просянка (<i>Emberiza calandra</i>)	Бе (3)
91	Вівсянка звичайна (<i>Emberiza citrinella</i>)	Бе (2)
92	Вівсянка очеретяна (<i>Emberiza schoeniclus</i>)	Бе (2)
93	Вівсянка садова (<i>Emberiza hortulana</i>)	Бе (3)

Примітка: ЧКУ — Червона книга України; Бе — Бернська Конвенція про охорону дикої флори та фауни і природних середовищ існування в Європі; Бо — Боннська конвенція про збереження мігруючих видів тварин.

Нижче наводимо також додаткову інформацію про деяких рідкісних та нечисленних птахів.

Баклан великий (*Phalacrocorax carbo*). Птахів, що здійснювали зграями кормові переміщення, спостерігали над Канівським водосховищем біля с. Гребені. У невеликій кількості залітають у пошуках їжі на ставки — 1 ос. відмітили на ПдЗ від с. Юшки.

Бугайчик (*Ixobrychus minutus*). Виявлено на ставках у с. Юшки (не менше 3 ос.), на березі Канівського водосховища у м. Ржищів та на затоці водосховища у с. Балико-Щучинка.

Лелека білий (*Ciconia ciconia*). Гнізда виявлено: у с. Липовий Яр — на стовпі; у с. Гребені — на стовпі (не заселене); на ПнСх околиці с. Пії — на спіялому стовбурі дерева (не заселене).

Гуска сіра (*Anser anser*). За даними опитувань місцевих мешканців, на ставку у с. Уляники до 2017 року гніздилося 1-4 пари — спостерігали дорослих птахів та виводки. Зникнення сірої гуски на цьому ставку відбулось після появи пари лебедів-шипунів.

Лебідь-шипун (*Cygnus olor*). Пару з 4 пташенятами виявлено на ставку в с. Уляники. За даними опитувань місцевих мешканців, успішно гніздяться на цьому місці 4-й рік.

Крижень (*Anas platyrhynchos*). На ставку у с. Уляники спостерігали 14 ос.; по 2—5 ос. відмічали на затоці водосховища в м. Ржищів.

Скопа (*Pandion haliaetus*). На Дніпрі між Ржищевом і с. Гребені Г.Г. Тарасенко спостерігав 16.07.2020 полюючого птаха. Швидше за все це скопа, яка тут не гніздилась.

Шуліка чорний (*Milvus migrans*). 11.06 та 28.06.2020 двох птахів, які кружляли над фермою на північній околиці с. Півці, спостерігав М.В. Причепка. По одній особині цього виду він також відмітив тут 2.08 і 14.08.2020.

Осоїд (*Pernis apivorus*). Протягом липня — початку серпня 2020 року М.В. Причепка неодноразово спостерігав поодиноких птахів біля с. Півці, на підставі чого передбачається гніздування виду.

Лунь очеретяний (*Circus aeruginosus*). Гніздові пари виявлено на ставках: на ПдСх від с. Пії, на ПдЗ від с. Юшки; у с. Онацьки; у с. Уляники. Зустрічі полюючих птахів: біля с. Балико-Щучинка; між сс. Пії — Ведмедівка; над Канівським водосховищем — навпроти с. Гребені.

Яструб великий (*Accipiter gentilis*). Дорослого птаха зі здобиччю ми спостерігали 20.06.2020 біля східної околиці с. Юшки. Причепка М.В. знайшов 14.04.2020 жила гніздо великого яструба біля с. Півці, розташоване на липі на висоті близько 12 м. На початку липня у ньому було видно два дорослих пташеня.

Яструб малий (*Accipiter nisus*). Дорослого самця під час полювання ми спостерігали 20.06.2020 біля колонії берегових ластівок біля ПдЗ околиці м. Ржищів у глиняному кар'єрі. Гніздо цього виду було знайдено 16.05.2020 М.В. Причепкою у с. Півці. Воно було розміщене на липі на висоті близько 4 м. У липні в цьому місці він спостерігав виводок, що нараховував 4 молодих птаха.

Канюк звичайний (*Buteo buteo*). Зустрічі птахів: на ПдСх від с. Пії; між сс. Пії та Півці; над с. Уляники (зі здобиччю); над с. Юшки; на ПдСх околиці м. Ржищів; на Пд від с. Онацьки.

Зміїд (*Circaetus gallicus*). Одного птаха, який летів над долинною р. Шелушка біля с. Македони з півночі на південь, спостерігали 19.06.2020. Статус виду в даному районі потребує уточнення.

Орлан-білохвіст (*Haliaeetus albicilla*). Загалом вид регулярно зустрічається на Канівському водосховищі (Гаврилук, Грищенко, 2000), проте нам він у цих місцях не трапився. У той же час орланів спостерігали за межами водосховища. 20.06.2020 одного дорослого відмітили над ставком на ПдС від с. Юшки. Пару птахів спостерігали над великою балкою на південь від с. Ведмедівка — спочатку один птах, а за ним другий полетіли в напрямку с. Потапці (Канівський район). Статус цих дорослих орланів не з'ясований. За даними Г.Г. Тарасенка, пара дорослих орланів у гніздовий період 2020 року регулярно трималася в яру, що виходить у заплаву Дніпра на північно-східній околиці м. Ржищів. У цьому місці передбачається їх гніздування.

Підсоколик великий (*Falco subbuteo*). Одного птаха ми спостерігали 20.06.2020 над с. Юшки. Жиле гніздо, яке було влаштовано у старому гнізді крука (*Corvus corax*) біля с. Яблунівка, 11.06.2020 виявив М.В. Причепка. Інше жиле гніздо великого підсоколика було виявлено ним у старому гнізді крука біля с. Півці. У серпні тут він спостерігав молодих птахів, які активно випрошували їжу в дорослих.

Курочка водяна (*Gallinula chloropus*). Відмічені на ставках: на ПдСх від с. Пії, на ПдЗ від с. Юшки (2 ос.), у с. Онацьки,

Голуб-синяк (*Columba oenas*). Пару птахів біля стовпа, що має порожнину, спостерігали 19.06.2020 біля південної межі ОТГ — між сс. Пії та Македони (Миронівський район). Протягом останніх десяти років вид активно заселив бетонні стовпи в різних регіонах України, у т.ч. в Київській області (Грищенко, Яблонівська-Грищенко, 2018). Тому така зустріч є закономірною.

Серпокрилець чорний (*Arus arus*). Поширений спорадично. Найбільші колонії розташовані у м. Ржищів. За його межами колонію виявлено у с. Пії (10—15 пар у будівлі будинку культури).

Бджолоїдка звичайна (*Merops apiaster*). Вид доволі звичайний, проте поширений спорадично. Гніздові колонії або поодинокі нори виявлено в наступних місцях: на ПдСх від с. Пії (3 пари); на ПнЗ від с. Уляники (3 пари); на ПдЗ околиці м. Ржищів (6—8 пар); біля ПдЗ околиці м. Ржищів у глиняному кар'єрі (бл. 10 пар); на ПнЗ від с. Балико-Щучинка (3—4 пари).

Ластівка берегова (*Riparia riparia*). Поширена нерівномірно. Найбільші гніздові колонії розташовані в урвищах Дніпра, проте чисельність птахів у них на даний момент нами не встановлено. За межами берегової лінії Канівського водосховища колонії було виявлено: бл. 20 пар у березі ставка на ПнЗ від с. Уляники (49.948607, 31.092091); бл. 20 пар (кількість нір — понад 100) біля ПдЗ околиці м. Ржищів у глиняному кар'єрі (49.948138, 31.017419);

до 10 пар (кількість нир — бл. 30) в урвищі на березі ставка в с. Уляники (49.941245, 31.108028).

Крук (*Corvus corax*). Виявлено два гнізда на опорах ЛЕП — за 1,5 км на ПдСх та за 0,6 км на Сх від с. Пії.

Чикотень (*Turdus pilaris*). Один птах із кормом 20.06.2020 біля ставку в с. Уляники.

Просянка (*Emberiza calandra*). Співаючі самці відмічені: у природодорожних насадженнях на півень від с. Пії; на степовій ділянці на ПнЗ від с. Уляники; на пустирі на ПнЗ околиці м. Ржищів; на степовій ділянці на ПдСх околиці м. Ржищів; на степовій ділянці на ПнЗ від с. Балико-Щучинка; у балці біля с. Ведмедівка.

Вівсянка садова (*Emberiza hortulana*). Співаючі самці відмічені: у природодорожних насадженнях на півень від с. Пії; у степовій балці між сс. Пії та Македони; на степовій ділянці на ПдСх околиці м. Ржищів; у степовій балці на Пд від с. Онацьки; у степовій балці на ПнСх околиці с. Липовий Яр (2 самці).

Загалом гніздова орнітофауна Ржищівської МОТГ складається з декількох комплексів.

Птахи лісового комплексу зустрічаються в лісах, які зростають по ярах та, місцями, — на плакорі, а також у лісосмугах. Вони представлені типовими для лісостепу видами, серед яких найбільш численними є зяблик (*Fringilla coelebs*), вівчарик-ковалик (*Phylloscopus collybita*), кропив'янка чорноголова (*Sylvia atricapilla*), дрозди чорний (*Turdus merula*) та співочий (*T. philomelos*), синиця велика (*Parus major*) та інші. Звертають на себе увагу регулярні зустрічі із припутнями (*Columba palumbus*) у найрізноманітніших видах насаджень.

Заслугує на увагу представленість на досліджуваній території птахів відкритих біотопів — полів та різних луків. На таких ділянках домінує жайворонок польовий (*Alauda arvensis*), доволі звичайними є плиска жовта (*Motacilla flava*) та трав'янка лучна (*Saxicola rubetra*). Регулярно траплялись вівсянка садова (*Emberiza hortulana*) та просянка (*Emberiza calandra*), які гніздяться переважно у балках та на схилах із лучно-степовою рослинністю. Для Київської області ці види можна вважати регіонально рідкісними через невеликі площі таких біотопів. У згаданих місцях ми сподівалися зустріти канюка степового (*Buteo rufinus*), гніздування якого відоме в околицях Ржищівської МОТГ (Домашевский и др., 2008). Проте наші пошуки цього виду були безуспішними.

На досліджуваній території доволі велику площу займають водно-болотні угіддя. До них входять акваторія Канівського водосховища та мережа ставків на невеликих річках. Орнітофауну водосховища ми вивчали лише з декількох точок із берега. Тому цей комплекс залишається вивченим недостатньо. Орнітофауна ставків, на наше здивування, виявилась доволі бідною. На всіх обстежених ставках було виявлено лише очеретянку велику (*Acrocephalus arundinaceus*). Обстеживши 7 ставків, ми не виявили такі доволі звичайні види, як пірникоза велика (*Podiceps cristatus*) та лиска (*Fulica atra*); крижень та лебідь-шипун (*Cygnus olor*) були виявлені

тільки по одному разу. У той же час ставки є привабливими для годування таких рибоїдних птахів, як чепура велика (*Egretta alba*), чапля сіра (*Ardea cinerea*) та мартин жовтоногий (*Larus cachinnans*), яких ми зустрічали в різних місцях по 1-3 ос. Ймовірно, колонії цих птахів розташовані на Канівському водосховищі. Зокрема, відомо про гніздування мартина жовтоногого біля с. Українка (Гаврилюк и др., 2015).

Ще одним комплексом видів є птахи населених пунктів. Найбільш численними тут були горобці хатні (*Passer domesticus*) та польові (*P. montanus*), ластівки сільська (*Hirundo rustica*) та міська (*Delichon urbicum*); регулярно траплялась горлиця садова (*Streptopelia decaocto*). Серпокрилець чорний (*Apus apus*) є звичайним у м. Ржищів, у сільських населених пунктах було виявлено в с. Пії.

Загалом гніздова орнітофауна досліджуваної території характеризується доволі великим різноманіттям завдяки різноманіттю біотопів. Виявлено п'ять видів птахів, занесених до Червоної книги України (2009): скопа, шуліка чорний, зміїїд, орлан-білохвіст та голуб-синяк. Серед них три належать до ймовірно гніздових. Оскільки на більшій частині території ведеться активна господарська діяльність, це зумовлює низьку чисельність рідкісних видів, які зазвичай до такої діяльності дуже чутливі.

Перспективами подальших орнітологічних досліджень на цій території, на нашу думку, є:

- уточнення видового складу, статусу та поширення видів з урахуванням розширення території ОТГ;
- більш детальне дослідження комплексу водно-болотних видів Канівського водосховища;
- пошук гнізд орлана-білохвоста з метою організації їх охорони;
- закладання маршрутів/майданчиків для моніторингу комплексу видів лучно-степових ділянок.

СПИСОК ВИКОРИСТАНИХ ДЖЕРЕЛ

Гаврилюк М.Н., Атамась Н.С., Грищенко В.Н., Илюха А.В., Яблоновская-Грищенко Е.Д. 2015. Современное состояние популяции чайки-хохотуни (*Larus cachinnans*) на среднем Днепре. *Беркут*. **24**(2). С. 128—138.

Гаврилюк М.Н., Грищенко В.Н. 2000. Современное состояние популяции орлана-белохвоста в Среднем Приднепровье. *Беркут*. **9**(1—2). С. 28—38.

Грищенко В.М., Яблоновська-Грищенко Є.Д. 2019. Знахідки поселень голуба-синяка (*Columba oenas*) на електролініях в Україні у 2009—2018 рр. Матеріали до 4-го видання Червоної книги України. Тваринний світ. Серія: «Conservation Biology in Ukraine». Вип. 7. Т. 3. Київ. С. 99—101.

Домашевский С.В., Костюшин В.А., Письменный К.А. 2008. Гнездовая группировка курганника (*Buteo rufinus* (Cretzschm.) на юге Киевской области. Новітні дослідження соколоподібних та сов. Матер. III Міжнар. наук. конф. «Хижі птахи України» (м. Кривий Ріг, 24—25 жовтня 2008 р.). Кривий Ріг. С. 122—124.

REFERENCES

- Gavrilyuk, M.N., Grishchenko, V.N. 2000. Recent situation of the White-tailed Eagle (*Haliaeetus albicilla*) population on the Middle Dnieper. *Berkut*. **9**(1-2). P. 28-38 [In Russian].
- Gavrilyuk, M.N., Atamas, N.S., Grishchenko, V.N., Ilyukha, A.V., Yablonovska-Grishchenko, E.D. 2015. Recent situation of the Caspian Gull (*Larus cachinnans*) population on the Middle Dnieper. *Berkut*. **24**(2). P. 128-138 [In Russian].
- Grishchenko, V.N. Yablonovska-Grishchenko, E.D. 2019. Finds of breeding places of the Stock Dove (*Columba oenas*) in power lines in Ukraine in 2009-2018. *Materials to 4-th edition of the Red Book of Ukraine, Animals. Series: «Conservation Biology in Ukraine»*. 7(3). Kyiv. P. 99-101. [In Ukrainian].
- Domashevsky, S.V., Kostyushin, V.A., Pismenny, K.A. 2008. A breeding group of the Long-legged Buzzard (*Buteo rufinus* (Cretzschm.) in the south of Kyiv region. *Modern Study of Birds of Prey and Owls. Materials of III International Scient. Conf. «Birds of Prey and Owls of Ukraine»*. (Kryvyj Rih, 24-25 October). Kryvyj Rih. P. 122-124.

M.N. GAVRILYUK

E-mail: gavrilyuk.m@gmail.com,

<https://orcid.org/0000-0001-5729-8184>

Bohdan Khmelnytsky National University of Cherkasy

Results of preliminary inventory of the ornithofauna of Rzhyschiv CATC

There were 93 species of birds from 15 orders during breeding period 2020 found. There were 91 from its related to breeding or probable breeding. The ornithofauna consist typical species for Forest-Steppe zone of Ukraine. Birds communities include forest species, birds of open landscapes, waterbirds & birds of human settlements. There are 5 species include to the Red Book of Ukraine (Osprey (*Pandion haliaetus*), Black Kite (*Milvus migrans*), Short-toed Eagle (*Circaetus gallicus*), White-tailed Eagle (*Haliaeetus albicilla*) & Stock Dove (*Columba oenas*)). There are 85 species include to Appendices of the Berne Convention on the Conservation of European Wildlife and Natural Habitats, 30 species — to Appendices of the Convention on the Conservation of Migratory Species of Wild Animals. The breeding of the Ortolan bunting (*Emberiza hortulana*) & the Corn Bunting (*Emberiza calandra*) is of interest because it's rare birds in Kyiv Oblast. The prospects of further research are the revision of the list of birds, its status & distribution; more detailed investigation of waterbirds on the Kyiv reservoir; search nests of rare birds for its protection; initiation of monitoring breeding birds populations.

Keywords: **ornithofauna, breeding.**



БІОРІЗНОМАНІТТЯ

**Ржищівської міської об'єднаної
територіальної громади**

**Наукові праці Екологічної
дослідницької станції
«Глибокі Балики»**

ВИПУСК 1

НАЦІОНАЛЬНА
АКАДЕМІЯ НАУК УКРАЇНИ

ІНСТИТУТ ЗООЛОГІЇ
ім. І. І. ШМАЛЬГАУЗЕНА НАН УКРАЇНИ

ІНСТИТУТ БОТАНІКИ
ім. М. Г. ХОЛОДНОГО НАН УКРАЇНИ

ЕКОЛОГІЧНА ДОСЛІДНИЦЬКА СТАНЦІЯ
«ГЛИБОКІ БАЛИКИ»

BIODIVERSITY

**of Rzhyshchiv city amalgamated
territorial community**

ISSUE 1

**Studies of «Hlyboki Balyky»
Ecological research station**

Chernivtsi
Druk Art
2021

БІОРІЗНОМАНІТТЯ

**Ржищівської міської об'єднаної
територіальної громади**

ВИПУСК 1

**Наукові праці Екологічної дослідницької
станції «Глибокі Балики»**

Чернівці
Друк Арт
2021

Рецензенти

І. І. МОЙСІЄНКО, д-р біол. наук, проф.,
Херсонський державний університет

О. Є. ХОДОСОВЦЕВ, д-р біол. наук, проф.,
Херсонський державний університет

Рекомендовано до друку вченими радами

*Інституту ботаніки ім. М. Г. Холодного НАН України
(протокол № 16 від 08.12.2020)*

*Інституту зоології ім. І. І. Шмальгаузена НАН України
(протокол № 9 від 22.12.2020)*

Видання здійснено за підтримки
БО «Фонд захисту біорізноманіття України»

Наукові праці Екологічної дослідницької станції «Глибокі
Н34 Балики». Біорізноманіття Ржищівської міської об'єднаної тер-
иторіальної громади / за ред. А. Куземко, Ю. Куцоконь,
О. Василюка. — Вип. 1. — Чернівці : Друк Арт, 2021. — 364 с.

ISBN 978-617-7849-67-3 (серія)

ISBN 978-617-7849-66-6 (вип. 1)

Перший випуск цієї серії містить результати ботанічних, мікологічних та зоологічних досліджень, що здійснювалися на території Ржищівської міської об'єднаної територіальної громади на базі Екологічної дослідницької станції «Глибокі Балики» у перший рік її функціонування. Одним із ключових завдань цієї роботи є створення прецеденту ґрунтової інвентаризації біорізноманіття окремо взятої адміністративної одиниці. Для цієї роботи було задіяно 38 дослідників, а також долучено матеріали, зібрані аматорами через інструменти «citizen science».

Для професійних біологів, студентів, природоохоронців, краєзнавців, органів місцевого самоврядування.

УДК 502.7