

В.В. Сокирська

ВНЕСОК ГРИГОРІЯ ЮХИМОВИЧА ХРАБАНА У РОЗВИТОК АРХЕОЛОГІЇ УКРАЇНИ

Стаття присвячена археологічному доробку Г.Ю. Храбана, який присвятив багато уваги дослідженню пам'яток Уманщини та зробив чималий внесок у розширення джерелознавчої бази регіону.

К л ю ч о в і с л о в а: історія археології, персоналістика, краєзнавство, археологічні дослідження, Г.Ю. Храбан

Вивчення життєвого і творчого шляху відомих археологів, істориків, краєзнавців, а також прискіпливе дослідження їхньої спадщини становить унікальний матеріал для відображення особистості у біографії. Поглиблюється розуміння їхнього внеску у досліджувану ними галузь науки. Біографій відомих археологів протягом останніх років написано чимало, інтерес до цієї тематики збільшується разом зі зростанням ролі археологічної науки в житті сучасного суспільства. Адже в біографії дослідника може бути висвітлено не тільки життєвий шлях, але й своєрідність і самотність, на яку заслуговав його особистість.

Народився Григорій Юхимович Храбан 9 травня (26 квітня) 1902 р. в селі Великий Молодьків Пищівської Волості Новоград-Волинського повіту Волинської губернії в сім'ї селянина-середняка. Навчався в гімназії, вивчав латинь, французьку і німецьку мови, а за білопольської окупації опанував і польську. Був активним учасником товариства «Просвіта». У 1925 році Григорій Юхимович став кандидатом, а у липні 1926 року — членом КП(б)У. Постійний потяг до знань, прагнення підвищення свого інтелектуального рівня і постійний науковий пошук спонукали Григорія Юхимовича у 1932 р. вступити до заочної аспірантури

столичного Харківського інституту червоної професури (Всеукраїнська асоціація марксистсько-ленінських інститутів) на відділення філософії. Навчання закінчити не вдалося тому, що у 1934 р. інститут було розформовано.

Був двічі репресований (1938 і 1950 рр.) по звинуваченню в членстві в «українській буржуазно-націоналістичній організації». Вісім років покарання Григорій Юхимович Храбан відбував в Усольтабі на території сучасної Пермської області (Росія) та шість років у Красноярському краї на вічному поселенні. Після повернення із заслання брав активну участь у громадському житті міста, проводив велику науково-дослідну та історико-краєзнавчу роботу. 17 вересня 1956 року Г.Ю. Храбана було призначено директором Уманського краєзнавчого музею [Сокирська, 2009].

Арсенал наукових досліджень Григорія Юхимовича багатий на використання різноманітних галузей історичних знань. Вивчаючи той чи інший об'єкт епохи або розглядаючи події на певному відрізку історичного минулого, дослідник використовував не тільки письмові джерела, а й послуговувався досягненнями археології, джерелознавства, історичної географії, топографії, топоніміки.

Свої археологічні дослідження Г.Ю. Храбан здійснював тільки на основі збирання підйомного матеріалу і навіть не користувався шурфуванням. Такий спосіб розвідок надто обмежував можливості дослідника. Проте наслідки такої роботи давали йому те, на що можна було сподіватися, коли довелося б їх розкопувати. Зусилля дослідника не були марними.

Зв'язок білогрудівської і чорноліської культури, які залишили предки слов'янського народу — праслов'яни, описав доктор історичних

наук О.І. Тереножкін. Він довів, що батьківщиною праслов'ян у першому тисячолітті до нашої ери була територія Правобережного лісостепу України. Вагомий внесок у вивчення цих двох культур зробив і уманський краєзнавець. Г.Ю. Храбан знайшов сліди чорноліської культури неподалік від Білогрудівського лісу, про що написав статтю «Чорноліська культура на Уманщині» для журналу «Археологія» [Храбан, 1971, с. 81—87].

У відгуку на цю статтю рецензент доктор історичних наук О.І. Тереножкін зазначав: «До початку досліджень Г.Ю. Храбаном чорноліської культури вважалося, що на Уманщині, де зосереджені поселення білогрудівської культури, не було поселень культури чорноліської, яка була генетично пов'язана з білогрудівською і являлася її продовженням. Залишалася невідомою доля місцевого білогрудівського населення, виникла думка про його зникнення до початку чорноліської пори. Відкриття Г.Ю. Храбана є важливим тим, що встановлено факт місцевого розвитку білогрудівської культури і перехід її в чорноліську до початку скіфського періоду. Прислані Храбаном малюнки були цінними для збірника «Археологія» [Храбан, 1964, с. 16].

Автором виявлено також значну кількість нових білогрудівських поселень, більш віддалених від міста Умані, ніж відомі до цього часу.

Знахідки археолога Г. Ю. Храбана допомогли дати відповідь на питання: чому білогрудівці зникли з Уманщини? Наш дослідник довів, що білогрудівці нікуди не переселялися і що чорноліська культура існувала там же на Уманщині, але уже у VIII — VII ст. до н. е. Відкриття нашого земляка дозволило вченим зробити висновок, що чорноліська культура прийшла на зміну білогрудівській, що білогрудівці і чорноліські були народом одного племені [Верменич, 2001, с. 52].

Г. Ю. Храбану вдалося знайти також близько десяти слідів поселень, які відносяться до зарубинецької культури (II ст. до н.е. — II ст. н.е.). Правильність визначення нашого краєзнавця підтвердив Інститут археології Академії наук УРСР [Храбан, 1964, с. 4].

Рубіж і перша половина I тис. н.е. були одним із найважливіших етапів у соціально-економічному і культурно-історичному розвитку населення Східної Європи. Значення цього етапу визначалося, передусім, початком формування східнослов'янської етнічної спільності, яка визначала подальші історичні долі багатьох племен і народів, що мешкали на території Східної Європи. Саме наприкінці I тис. н.е. формування і розвиток відповідно зарубинецької та черняхівської культур заклали підвалини східнослов'янської державності. Процес оформлення її був затриманий політичною та економічною руйнацією Римської імперії та подією, відомою в історії під назвою «Велике переселення народів».

Ще одним важливим напрямком археологічних досліджень Г.Ю. Храбана були пам'ятки ранньослов'янських культур. До початку його досліджень в археологічній літературі не були відомі на Уманщині сліди поселень ранніх слов'ян і періоду Київської Русі.

Археолог дійшов висновку про те, що серед пам'яток I тис. н.е. в Європі найпочесніше місце належить черняхівській культурі, а її носії за рівнем соціально-економічного розвитку стояли на тому рівні, коли ремесло виділялося в самостійну галузь, на високий рівень піднялася торгівля.

Г.Ю. Храбану вдалося зробити чимало відкриттів у вивченні західної частини Черкаської області. Дослідник поставив перед собою завдання виявити і пам'ятки черняхівської культури на Уманщині, яка мала велике значення в історії слов'янства як «виключно важливе історичне явище, без якого не можливо побудувати історію Східної Європи в I тис. нашої ери» [Храбан, 1964, с. 1].

У грудні 1961 року в Інституті археології АН УРСР науковий співробітник Інституту археології АН СРСР, доктор історичних наук Єраст Олексійович Симонович познайомився зі щоденниками археологічних розвідок Г.Ю. Храбана, які йому показала Є.В. Махно. Науковець написав листа уманському краєзнавцю з пропозицією про співпрацю. Результатом подальшого листування стала публікація дослідження Г.Ю. Храбана в «Матеріалах и исследованиях по археологии СССР». Крім цього, Григорій Юхимович отримав пропозицію від Е.О. Симоновича скласти список археологічних пам'яток всієї обстеженої ним західної частини Черкаської області. В Інституті археології АН УРСР було доручено підготувати таку інформацію доктору історичних наук Віктору Платоновичу Петрову. Є.В. Махно повідомила Григорія Юхимовича, що обидва його рукописи переслали в Москву в Інститут археології СРСР [Храбан, 1964, с. 1].

Г.Ю. Храбан вважав, що вирішення проблеми черняхівської культури вимагає більшого накопичення фактів. Вивчивши результати досліджень черняхівської культури на Черкащині М.О. Тиханової і Є.В. Махно, Григорій Юхимович прийшов до висновку, що науковці мало наводять фактів її існування на Уманщині. Наявні уже в розпорядженні дослідника матеріали давали йому можливість зробити висновки про те, що в черняхівський період територія Уманщини була густо заселеною [Храбан, 1964, с. 6].

У спільній праці Є.В. Махно і Г.Ю. Храбана «До питання про ранньослов'янські пам'ятки Черняхівської культури у верхів'ях Південного Бугу» Григорій Юхимович робить висновки про те, що здобуті матеріали незаперечно свідчать, що верхня частина басейну Південного Бугу належить до основного центрального

середньодніпровського району черняхівської культури, який був місцем її формування. Він спільно з Євгенією Володимирівною уточнили межу цього району [Черкаси, 2002, с. 54].

Г.Ю. Храбан звертав увагу на часті знахідки залізного шлаку — кричного заліза. Дослідник припускав, що місцевість, очевидно, багата покладами болотної руди, із якої тут і виготовлялося місцевими майстрами залізо. Шлак знайдено на 23 поселеннях.

Ще одним напрямком археологічних досліджень Г.Ю. Храбана були економічні зв'язки народів, що населяли територію краю. На початку II ст. н.е. кордони Римської імперії після успішних завойовницьких війн в Європі та Азії простяглися від Британії до Каспійського моря. Після підкорення Дакії кордони імперії наблизилися до Карпат і берегів Дністра. Римські гарнізони утвердилися в містах північного узбережжя Чорного моря і на його східних берегах. Римська імперія встановила із сусідніми державами, народами і племенами пожевлені економічні зв'язки. Римські купці в пошуках екзотичних товарів здійснювали далекі подорожі. Вони проникали в недоступні раніше області Центральної і Східної Європи, вели торгівлю у віддалених від Середземномор'я азійських країнах. Слідами римської торгівлі на цих землях є різні вироби римського і провінційного ремесла і численні знахідки римських срібних монет [Кропоткін, 1961, с. 5].

Про економічні зв'язки черняхівців з Римом і, можливо рідше, з Боспором свідчать часті знахідки монет. Римські срібні і мідні монети знайдено в 13 місцях Уманщини. Римські монети — переважно чеканки II ст. (переважно Антонія Пія, Марка Аврелія), але є монети і початку III ст. (Септілія Севера). Так, у селі Юрківці місцевою жителькою було знайдено срібну монету — динарій із зображенням Фаустіни, дружини римського імператора Антонія Пія, який помер у 161 р. Г. Ю. Храбан робить висновок про те, що тоді на цих землях уже жили люди. В Умані на поселенні Паланка-Умань знайдена одна мідна монета Костянтина Великого, боспорська монета — мідний статер Тейрана, чеканки 279 р. [Слепінін, 2002, с. 4].

У фондах Уманського краєзнавчого музею зберігався скарб римських монет, тривалий час не визначений, принесений до музею ще в 1952 р. Переважна більшість монет добре зберегли свою форму, написи, фігури з обох боків. Григорій Юхимович відносив їх до I—III ст. н.е. і доводив, що в III ст. н.е. населені пункти сучасної Уманщини мали економічні зв'язки з Римською імперією. Ці відомості були опубліковані Г.Ю. Храбаном в журналі АН СРСР «Советская археология». Скарб складався з 450 монет, до музею потрапило лише 330, доля решти не встановлена. Загальна ж вага знайдених монет становила 983 г. [Храбан, 1957, с. 161].

Автор підкреслює, що скарб, знайдений у с. Погорілому, становить великий інтерес для науки, бо він у своїй значній частині надійшов на зберігання і його склад є аналогічним більшості скарбів, знайдених в області поширення так званої черняхівської культури. Порівняно задовільна збереженість найбільш пізніх монет не дозволяє далеко відсунути дату зариття скарбу від дати чеканки монет. Автор припускає, що скарб було закопано в землю в кінці II або на початку III ст. н.е., і підкреслює, що зв'язок скарбу з черняхівцями беззаперечний. А звідси висновок: готи рушили із пониззя Вісли в кінці II ст. Їх шлях лежав до Причорномор'я, в основному в межиріччі Дністра і Південного Бугу. Загони їх, мабуть, ішли і по лівобережжі Бугу, тобто і через Уманщину. Рятуючись від нашествия готів, люди ховали скарби. Таким чином, черняхівська культура на Уманщині існувала до приходу в Причорномор'я готів. Готи, підкреслює дослідник, не були творцями черняхівської культури на Уманщині [Храбан, 1958, с. 252].

Після публікації статті в журналі «Советская археология» Г.Ю. Храбан отримав листа від професора Академії наук Німецької Демократичної Республіки доктора Ірмшера, адресованого «Професору, доктору Г.Ю. Храбану», в якому той звертається до автора: «Вельмишановний пане колего! Редакція «Східна класична бібліотека. Документація археологічної літератури» дозволяє собі просити Вас надіслати автореферат до Вашої праці «Скарб римських динарів із с. Погорілого». Передбачається, що в нашому журналі будуть друкуватися Ваші рецензії, які будуть вміщуватися Академією наук у виданніях країн. Сподіваючись на Вашу дружню підтримку наших заходів, що зв'язують народи, наперед висловлюємо подяку і чекатиму з задоволенням на надсилання Вашого резюме. Вітаю Вас, з щирою пошаною дуже зобов'язаний Вам професор, доктор Ірмшер».

«У зв'язку з тим, що я не «професор» і не «доктор», я не став відповідати на листа. Коли б я туди написав (в АН НДР) і там дізналися, з ким мають справу, то для мене міг вийти конфуз або звітти й не відповіли б», — писав Г.Ю. Храбан [Храбан, 1958, с. 5].

Матеріал, уміщений Г.Ю. Храбаном у журналі «Советская археология», зацікавив доктора історичних наук В.В. Кропоткіна: «Я сейчас готовлю работу об экономических связях Римской империи и Византии с Восточной Европой. Мне все это очень интересно. Буду рад получить от Вас какие-либо новые известия, в том числе и о монетах, если возможно выслать карандашные притирки или слепки, то это было бы пределом моих мечтаний». Учений у листі закликає Григорія Юхимовича до подальшої співпраці з журналом, особливо статтями про черняхівську культуру [Храбан, 1958, с. 8].

З цієї теми В.В. Кропоткіним була написана праця «Клады римских монет на территории

СССР», в якій автор дякував Г.Ю. Храбану та іншим особам, від яких були отримані відомості для цієї роботи. В описі науковцем були використані повідомлення Григорія Юхимовича про обставини знахідок, їх склад, місце зберігання, інвентарні номери та література, яка слугувала джерелом для характеристики знахідки. За повідомленням Г.Ю. Храбана, монети було знайдено біля сіл Погорілого на Вінниччині, Антонівки, Дмитрушок, Полянецького на Уманщині [Кропоткін, 1961, с. 51 — 88].

Г.Ю. Храбан, провівши археологічні розвідки в 112 населених пунктах Уманського, Маньківського, Тальнівського, Христинівського районів, виявив 186 поселень черняхівської культури. Найповніше йому вдалося дослідити Уманський район, де в 49 селах було виявлено 99 поселень, а в м. Умані — 4.

На високому науково-методичному рівні автор дав опис усіх відомих на Уманщині черняхівських пам'яток. Назви пам'яток даються тільки за назвою існуючих нині сіл. Якщо пам'ятки знаходили на полі, їх відносили до села, якому належить поле. Назви невеликих річок взято з місцевих назв, а якщо таких немає, то назви використовувалися дослідником із географічного словника XIX ст. і частково з архівних матеріалів XVIII ст., що зберігаються в Центральному державному історичному архіві УРСР у місті Києві.

Науково-дослідницька робота Григорія Юхимовича Храбана з історії м. Умані й Уманського району II—V ст. н.е. має велике значення для історії України, історії східних слов'ян, для історії всієї Східної Європи. Над роботою «Черняхівські пам'ятки Уманщини» дослідник працював два роки. «Можу сказати, — писав Г.Ю. Храбан, — що тільки пройти пішки по городах і полях району для знайдення слідів археологічних пам'яток мені довелося не менше 3000 км» [Храбан, 1964, с. 81].

У березні 1962 р. науковим співробітником Інституту археології АН УРСР, кандидатом історичних наук А.Т. Брайчевською (Сміленко) було написано рецензію на працю Г.Ю. Храбана «Уманщина у II—V ст. н.е. (пам'ятки Черняхівської культури)». Рецензент відзначає, що дослідник на основі археологічних матеріалів у популярній формі відтворює історію Уманщини в II—V ст. н.е. Усього за півтора роки автор зібрав матеріали із сотні пам'яток черняхівської культури, які послужили джерелом для написання роботи про одну зі сторінок історії Уманщини. Автор удаю пов'язує виявлений ним матеріал із рядом важливих питань з історії східних слов'ян у перші століття нашої ери. У популярній формі Г.Ю. Храбан розповідає про значення археологічних матеріалів для відновлення стародавньої історії та про черняхівську археологічну культуру, залишки якої він зібрав на Уманщині в багатьох пунктах. У роботі подано загальну характеристику

черняхівської культури і різних сторін життя населення Середнього Подніпров'я перших століть нашої ери (поселення, господарські, соціальні відносини). Автор правильно інформує читача про дискусійність питання етнічної належності населення, що залишило черняхівську культуру, розповідає про різні погляди окремих дослідників та про рішення спеціальної наради 1957 року з цього питання [Храбан, 1967, с. 42].

Що ж стосується основного носія черняхівської культури на Уманщині, то такими тут були анти. Дослідник стверджує, що в II—V ст. н.е. на території області поселень анти було більше, ніж тепер є сіл. Анти мешкали в наземних житлах, займалися хліборобством, землю обробляли ралами із залізними наконечниками, виробляли залізо з болотяних руд, мали високу культуру. Краєзнавець робить припущення, що в той час на Черкащині жило 300—400 тисяч осіб.

Про те, що ці народи продавали хліб Римській імперії, грецькій колонії Ольвії, Боспорському царству, свідчать численні знахідки римських грошей в Умані та одинадцяти селах району [Храбан, 1959, с. 62].

Завдяки дослідницьким старанням Г.Ю. Храбана на початку 1960-х років на Уманщині було відкрито 16 ранньослов'янських пам'яток, про які в літературі не було жодних відомостей. У журналі «Археологія» Г.Ю. Храбаном було опубліковано статтю «Ранньослов'янські пам'ятники на Уманщині», в якій автор детально описував кераміку племен, місце розташування їх поселень. Не випадковим, на думку дослідника є і той факт, що з 16 виявлених пам'яток шість розміщені в місці білогрудівських або чорноліських поселень [Храбан, 1966, с. 216].

Ще у 1963 р. науковці Інституту археології АН УРСР відзначали, що на території Умані раніше було відомо лише десять випадкових археологічних знахідок. Григорій Юхимович у місті й на околицях виявив і описав ще двадцять сім слідів стародавніх поселень, 23 пам'ятки знайшов він на території Дмитрушок, по десять у Мошурові, Рижавці, Тальянках та інших селах Уманського району. Виявив він у Маньківці двадцять пам'яток, дев'ять — у Христинівці, двадцять — в Орадівці. Загалом на території Уманського та сусідніх Жашківського і Христинівського районів Г.Ю. Храбан знайшов і описав понад 350 не відомих історичних пам'яток. Провідні фахівці Інституту археології АН УРСР підкреслювали, що дослідницька робота Г.Ю. Храбана має вагу не тільки для історії Уманщини. Вона далеко виходить за межі краєзнавчої роботи і має велике наукове значення [Гоцуляк, 2002, с. 4].

Загалом відзначимо, що досягнення Григорія Юхимовича Храбана в археологічному дослідженні області і далеко за її межами, знахідки

багатьох поселень, їх паспортизація, виготовлення карт решток поселень, забезпечення необхідним матеріалом Уманського краєзнавчого музею та Інституту археології Академії наук УРСР, презентація результатів досліджень у засобах масової інформації поставили нашого земляка в ряд найвідоміших археологів України, що було високо оцінено науковцями Інституту археології УРСР та СРСР, закордонними інституціями. Ім'я дослідника занесено до всіх бібліографічних покажчиків з археології, які друкувалися в Україні, починаючи з 60-х років ХХ ст.

Верменич Я. Исторична регіоналістика в Україні: спроба концептуального аналізу / Я. Верменич. — К., 2001. — 232 с. — (Історичні зошити).

Газетні статті Храбана Г. Ю. про археологічні знахідки на Уманщині та його неопубліковані повідомлення, направлені журналу «Археологія» // Державний архів Черкаської області (далі ДАЧО), ф. Р-5624, оп. 1, од. зб. 76, 41 арк.

Гоцуляк В. Немеркнучі сторінки: до 100-річчя з дня народження Григорія Храбана / В. Гоцуляк, П. Качалаба // Черкаський край. — 2002. — 5 червня. — С. 2.

Картосхема черняхівських поселень західної частини Черкаської області. Розроблена Храбаном Г. Ю. для статті «Черняхівські пам'ятники західної частини Черкаської області» // ДАЧО, ф. Р-5624, оп. 1, од. зб. 72, 2 арк.

Кропоткин В.В. Клады римских монет на территории СССР / В. В. Кропоткин // Археология СССР: свод археологических источников / Под ред. Б.А. Рыбакова. — М., 1961. — 135 с.: ил.: карт.

Слепинін О. Одиссея графського парку / О. Слепинін // Дзеркало тижня. — 2002. — № 43. — 9—15 листопада. — С. 3.

Сокирська В.В. Историк Григорій Юхимович Храбан: життєвий шлях та наукова спадщина / В.В. Сокирська. — Умань, 2009. — 245 с.

Г.Ю. Храбан: до 100-річчя з дня народження: збірник статей та матеріалів. — Черкаси, 2002. — 60 с.

Храбан Г.Ю. На початку нашої ери / Г.Ю. Храбан // Уманська зоря. — 1964. — 7 січня. — С. 4.

Храбан Г. Ю. Нові матеріали до історії Умані / Г.Ю. Храбан // Наукові записки Уманського краєзнавчого музею / Ред. кол.: М.О. Дзевановська, С.М. Репецький, Г.Ю. Храбан (відп. Ред.). — Умань, 1959. — Вип. 1. — С. 54—95.

Храбан Г.Ю. Пам'ятки чорноліської культури на Уманщині / Г. Ю. Храбан // Археологія. — 1971. — № 2. — С. 81—87.

Храбан Г. Е. Клад римських динариев из села Погорелого / Г. Е. Храбан // Советская археология. — 1958. — № 2. — С. 252.

Храбан Г. Ю. Ранньослов'янські пам'ятники Уманщини / Г. Ю. Храбан // Археологія. — 1966. — Т. XX. — С. 216—226.

Храбан Г. Ю. Скарб римських монет в Уманському краєзнавчому музеї / Г.Ю. Храбан // Український історичний журнал. — 1957. — № 2. — С. 161.

Храбан Г.Ю. «Скарб римських динариїв з с. Погорілого (Жулинського району Вінницької обл.)». Типографський відбиток замітки в журналі «Советская археология» 1958 р. № 2. Листування з Німецькою Академією Наук і доктором історичних наук Кропоткіним В. С. про цей скарб // ДАЧО, ф. Р-5624, оп. 1, од. зб. 69, 9 арк.

Храбан Г.Ю. Черняхівські пам'ятки Уманщини (матеріали до археологічної карти УРСР). Стаття. Машинопис // ДАЧО, ф. Р-5624, оп. 1, од. зб. 70, 93 арк.

V. V. Sokyrskaya

ВКЛАД ГРИГОРИЯ ЕФИМОВИЧА ХРАБАНА В РАЗВИТИЕ АРХЕОЛОГИИ УКРАИНЫ

Статья посвящена обзору археологических исследований Г.Е. Храбана на Уманщине. Предмет исследования проанализирован с использованием широкого спектра ранее опубликованных и архивных источников. Большинство из которых были введены в научный оборот. Продемонстрировано сотрудничество исследователя с научно-исследовательскими учреждениями и учеными. Особое внимание было уделено вкладу исследователя в развитие исторических исследований. Было доказано, что исследования Г.Е. Храбана имели инновационный характер и стали важным компонентом общего контекста истории Украины в середине-конце 20-го века.

V. Sokyrskaya

GRYGORIY KHRABAN'S CONTRIBUTION INTO ARCHAEOLOGICAL SCIENCE

The paper deals with complex review of H. Y. Hraban's archaeological research in Uman region. A wide range of previously published and archive sources was used. It shows the historian's cooperation with research institutions and scientists. Special attention has been paid to the researcher's contribution into the development of historical-archaeological studies. It has been proved that H. Y. Hraban's research has had an innovative character and has made an important component of the general context of Ukraine's history in mid-late 20th century.

М. П. Сохацький

ГОТФРИД ОССОВСЬКИЙ —
ДОСЛІДНИК ТРИПІЛЬСЬКОЇ КУЛЬТУРИ
ТЕРНОПІЛЬЩИНИ

У статті висвітлено внесок визначного археолога Готфрида Оссовського у вивчення трипільських старожитностей Західного Поділля наприкінці XIX ст. У науковий обіг введено невідомі архівні матеріали.

Ключові слова: історія археології, персоналістика, Готфрид Оссовський, Краків, Більче-Золоте, Сап'єга, Вертеба, розкопки.

До когорти визначних археологів другої половини XIX ст. належить Готфрид Оссовський. Народився він 20 листопада 1835 р. у с. Козаринці Канівського повіту Київської губернії. Після закінчення приватної гімназії в Житомирі навчався у Київському університеті. Навчання, на жаль, не вдалося завершити, бо, поступивши в 1855 р. на військову службу, він опинився на фронті під Севастополем. Аж у 1862 р. Г. Оссовський виходить у відставку в чині підпоручика.

З того часу він повністю присвячує себе науковим дослідженням. Протягом десяти років працював у Волинському Статистичному комітеті, проводив геологічні обстеження. За цей період Г. Оссовський зібрав цінну геологічну колекцію та подарував її Комітетові старожитностей у Житомирі. Результатом його теоретичних узагальнень були статті у «Губернских Волинских ведомостях» і в багатьох інших наукових виданнях. У 1867 р. Г. Оссовський видає «Геологическо-диагностические очерки Волини» та геологічну карту Волині, котрі пізніше були перевидані польською і французькою мовами у Парижі.

Під час численних польових досліджень Г. Оссовського надзвичайно зацікавили пам'ятки старовини, які він ретельно наносив на геологічну карту. У 1871 р. написав свою першу працю

з археології «Про кам'яну епоху в Овруцькій і Дубновській повітах». Його все більше і більше захоплює археологія. На III-му Археологічному з'їзді в Києві він виступає з доповідями про кам'яний матеріал, з якого збудовані найдавніші пам'ятки Києва, і про дослідження курганів в Залужжю Острозького повіту. Під час роботи археологічного з'їзду Г. Оссовський познайомився із З. Дзяловським, який запросив його працювати у Науковому Товаристві у Торуню. Він приймає запрошення і у 1874 р. переїжджає на північ Польщі у Помор'я, де протягом чотирьох років проводить розкопки. У Прусах дослідник вивчив значну кількість скринькових захоронень і відкрив нову, на той час невідому, групу пам'яток. Результати своєї праці узагальнив у кількох публікаціях [Ossowski, 1879, s. 74—91].

Крім того, дослідник у Торуні організував музей. Академія Наук у Кракові в 1878 р. приймає Г. Оссовського у члени Антропологічної Комісії. В цей період йому, вже як досвіченому фахівцеві у галузі археології і геології, пропонують приступити до систематичного вивчення печер Галичини. З цією метою у 1879 р. він переїжджає на постійне місце проживання до Кракова.

Спочатку вчений досліджує печери в околицях Кракова, в яких знаходить залишки матеріальної культури доби палеоліту та неоліту. Одночасно Г. Оссовський намагався виявити сліди перебування первісних людей у печерах Татр і Східної Галичини [Ossowski, 1880, s. 35]. Він сам розробив методику археологічних досліджень печерних порожнин, запровадив нові наукові терміни, здійснив величезні за масштабами археологічні роботи. Більше як у 80-ти печерах проводилися дослідження. Окрім дуже інтенсивних розкопок, які часто приходилося організовувати на власні кошти, дослідник багато пише, вивчає музейні

збірки і бере активну участь у різних конгресах та наукових з'їздах. У 1884 р. на IV-му Археологічному з'їзді в Одесі він зробив доповідь про результати своїх досліджень у печерах, а також про спроби хронологічного поділу печерних стоянок. У 1885 р. брав участь у з'їзді археологів у Львові.

У наступних роках вчений проводить розкопки курганів у Звенигородському і Уманському повітах. Щоб врятувати від розграбування кургани в Рижанівці Академія делегувала туди Г. Оссовського. Вибір виявився дуже вдалим, не тільки з огляду на компетентність дослідника, але і тому, що він походив з України і добре знав місцеві порядки. У 1887 р. археолог розпочав дослідження кургану. Результати вражають науковою вартістю і кількістю золотих виробів. У 1888 р. у Кракові вийшла монографія Г. Оссовського «Wielki kurhan Ruzanowski».

Практична праця на місцевості та вивчення музейних збірок дали змогу вченому в 1890 р. систематизувати у хронологічному розрізі старожитності Галичини, хоча не завжди вдало витримані. При цьому варто зауважити, що це була перша спроба синтезу. Його оригінальна праця опиралася на власні дослідження та спостереження [Ossowski, 1900, s. 165—167]. У 1891 р. Г. Оссовського призначили на посаду керівника Археологічного музею Академії Наук у Кракові. З властивою йому енергією вчений береться до упорядкування і каталогізації музейних фондів. Поряд з тим не припиняє розкопок в печерах Ойцова.

Та в цей період у Г. Оссовського настають прикри життєві переживання. Він не зміг вжитися у консервативне наукове середовище Кракова. Одного разу йому висунули звинувачення у фальсифікації археологічних знахідок з Мніковських печер. Іншого разу поліція влаштувала на його квартирі обшук. Австрійська влада звинуватила вченого у шпигунстві на користь Росії, адже він часто переїжджав кордон у справах археологічних досліджень. Хоча після короткотривалого арешту звинувачення були зняті, проте в душі вченого залишалась прикра образа несправедливості. Та він не впадає у відчай. Виїжджає із Кракова на далеке Поділля. За тодішньою традицією археологи отримували рекомендаційний лист. В архіві зберігся лист для Г. Оссовського за підписом президента Академії такого змісту:

«За дорученням Академії Вміль і її антропологічної і археологічної комісії п. Г. Оссовський, хранитель антропологічно-археологічного Музею має зробити подорож з метою обстеження стародавніх історичних пам'яток у межиріччі Збруча і Серету. До місцевого всесесного духовенства і обивателів.

Ю.Маєр в Кракові дня 16 липня 1891 р.» [Archiwum, 1891].

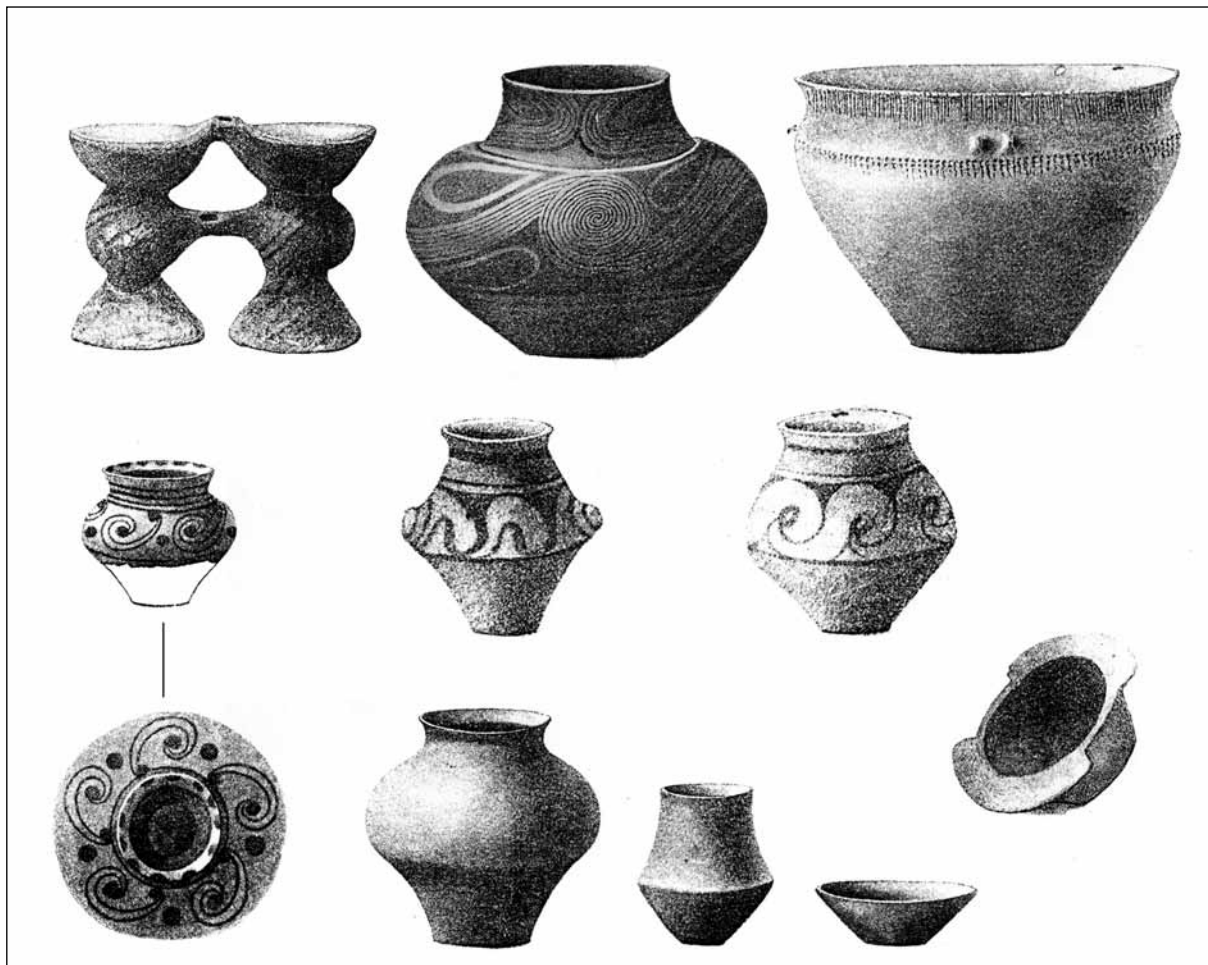
Протягом 1889—1892 рр. Г. Оссовський проводив розкопки у ряді сіл Борщівського, Гусятинського і Заліщицького повітів Східної Галичини



Готфрид Осипович Оссовський (1835—1897)

(сс. Вигнанка, Винятинці, Гадинківці, Городок, Колиндяни, Коцюбинчики, Кривеньке, Увисла, Шидлівці, Щитівці, м. Хоростків). Розкопував також трипільське поселення у Васильківцях Гусятинського повіту і старожитності черняхівської культури у Мишкові на Заліщанщині [Ossowski, 1890, s. 17—68; 1891a, s. 1—89; 1892, s. 63—110].

Ще у 1884 р. в селі Більче-Золоте, на території парку, власником якого був князь Леон Сап'єга, під час прокопування траншеї робітники випадково натрапили на значне скупчення уламків розмальованих посудин і перепаленої глини. Через п'ять років на цьому місці заклав невеликий розкоп працівник музею ім. Любомірських зі Львова Е. Павлович. Він встановив, що культурний шар є дуже насичений знахідками. Крім уламків кераміки, тут виявили цілу біноклевидну посудину, призначення якої пояснити не змогли [Pawłowicz, 1892, s. 49—52]. Більше досліджень тут ніхто не проводив, траншею згодом засипали. Професійних археологів на той час було надзвичайно мало. Як тільки Л. Сап'єга довідався про досвідченого археолога Г. Оссовського, що вів активні дослідницькі роботи на Поділлі, він зразу запросив його до мальовничого подільського села Більче-Золотого на околицях якого збереглося



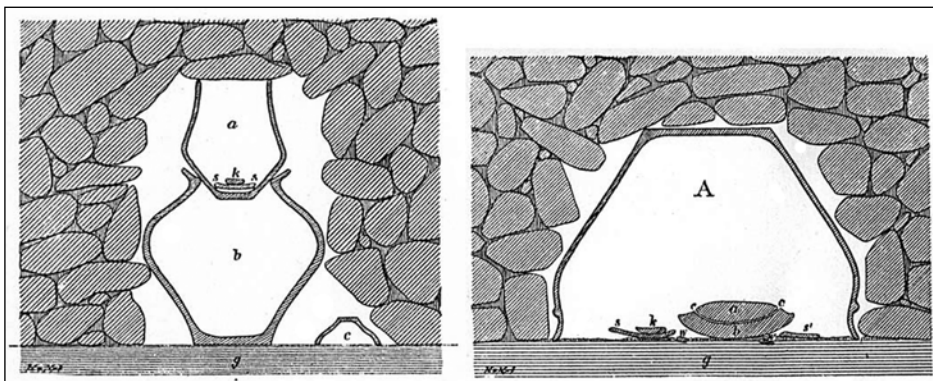
Керамічні посудини з розкопок трипільського поселення у парку в 1890—1892 рр. Рисунки виконані Г. Оссовським

багато пам'яток різних історичних епох. Між науковцем і князем зав'язалися дружні стосунки.

Спочатку Г. Оссовський у 1890 р. розкопав могильник на лівому березі р. Серет в урочищі «Могила». Поховання з трупопокладенням знаходились тут у кам'яних колах з п'яти або більше брил, що виступали із землі. Діаметр курганів становив 3 метри. В середині такого кола знаходилась прямокутна яма, а в ній простягнутий кістяк, орієнтований головою на захід. Таких ґрунтових трупопокладень Г. Оссовський виявив три. В першому похованні біля голови покійника були знайдені золота кулька і кілька глиняних намистин. Недалеко від цього могильника

знаходився другий, в якому покійники були поховані у ґрунтових ямах. У розкопаних похованнях біля кістяків виявлені бронзові скроневі кільця, сережки київського типу і персні з товстого крученого дроту. Крім прикрас, знайдено також горщик, глечик з двома ручками і миску, виготовлені на гончарному крузі [Ossowski, 1891b, s. 89—98].

Найбільш детальні розкопки трипільських площадок дослідник провів у с. Більче-Золоте на території парку, неподалік панського палацу. Під шаром чорнозему він натрапив на площадку, викладену великими кусками обпаленої глини. Тут же знайдено дрібні крем'яні знаряддя



Знахідки в непорушеному стані з досліджень поселення в парку. Рисунки Г. Оссовського

праці, глиняні жіночі фігурки, кістяне шило, багато цілих глиняних мисок і горщиків [Ossowski, 1892, s. 64—89].

Верхній горизонт зберігав посудини з чорним монохромним розписом, а також серію посудин, розмальованих чорною і червоною фарбами. Археолог натрапив на метровий шар чорнозему, але не припинив розкопки. На двометровій глибині знову почалися знахідки. Це були посудини грушовидної форми, розмальовані червоними і чорними фарбами на білому фоні, а також неглибокі чаші, що мали орнамент як на внутрішній, так і на зовнішній стороні [Ossowski, 1895a, s. 4—24].

Загалом на території парку Г. Оссовський дослідив понад 20 глинобитних площадок. Результати розкопок дали йому підстави писати про два культурні горизонти, віддалені один від одного метровим стерильним шаром.

Завершивши роботи на території парку, Г. Оссовський протягом 1890—1892 рр. проводив розкопки у печері Вертеба, застосовуючи тут актуальну на той час методику французьких археологів. Спочатку він обстежив усю доступну частину печери і встановив, що у ближній частині лабіринту, у найбільш високих і просторих залах, зосереджені значні скупчення фрагментів мальованої кераміки. Він першим розпочав археологічні розкопки у печері (до нього, ще у 1876 р., тут проводив незначні обстеження А. Кіркор).

Спочатку було розкопано вхід до підземелля. За підтримки власника печери і мецената археологічних досліджень Л. Сап'єги над вхідною лійкою до печери збудували великий дерев'яний будинок. Землю із залишками матеріальної культури піднімали на поверхню і на денному світлі обстежували. Під час розчистки низького входу дослідник натрапив на старанно укладенні кам'яні сходи. Недалеко від входу, на глибині двох метрів, у намулі знайшли залишки великого вогнища, навколо якого лежало багато кісток оленя, вола, дикого кабана, ведмедя, а також цілі і потрочені орнаментовані посудини, дрібні крем'яні знаряддя, лощило з оленього рогу і кілька кам'яних сокир. Також виявлено мідні речі: серпоподібний ніж, кинджал, чотиригранне шило і дві пластини. Серед знахідок було багато антропоморфних фігурок. У високих галереях середньої частини печери дослідник натрапив на фрагменти посудин, на яких крім звичайного лінійного орнаменту, були зображення звірів: лисиці, білки і оленя [Оссовський, 1895б, с. 27—48].

Багатство пам'яток старовини в околицях Більча-Золотого надзвичайно вразило, на той час уже досвідченого археолога. Він свідомо оцінював їхнє важливе наукове значення, тому археологічним розкопкам віддавав увесь свій час, часто при цьому забуваючи про обов'язки у краківській Академії. Президент Академії Вміль з Кракова доктор Юзеф Маер у листах до Г. Оссовського, який на той час постійно перебував у Більче-Золотому, часто нагадував йому про вчасне подання до



Князь Леон Сап'єга (1856—1895)

друку статей, про впорядкування археологічних колекцій та інше. У відповідь Г. Оссовський із величезним захопленням описував свою дослідницьку працю у Більче-Золотому. Нижче подаємо зміст одного з таких листів із збереженими особливостями мови і стилу оригіналу (переклад з польської автора статті):

Більче-Золоте, 5 вересня, 1891 р.

Ваше Високоповажносте, найдостойніший Пане Президенте!

Перед від'їздом з Кракова не мав можливості здати справу, пов'язану з друком першої частини «Zbóru wiadomości do Antropologii Krajowej». Докторові Грабовському я пояснив, що вимушений другу статтю, яка належить до першої частини, надіслати з дороги, з першої ж зупинки, на якій затримаюся довше. З цим виїхав до Більча. Тут, у садібі Шановного нового Члена Антропологічної Комісії князя Сап'єги, відпочивати не можна, навколо давні могильники і найрізноманітніші старожитності, які «самі просять» їх дослідити. Сам кн. Леон запалився до своєї нової професії. Вранці, після приїзду, розпочали дослідження могильника який було порушено земляними роботами в минулому році. На даний час 16 гробів досліджено, знахідки з них перевершили очікування. Добуті посудини будуть тепер найбільшими в моєму музеї. Князь Л. Сап'єга з почуття обов'язку члена Антропологічної Комісії та користаючи з мого теперішнього перебування задумав підготувати Більчецьку печеру для майбутніх досліджень на користь Антропологічної Комісії.



Загальний вигляд на будинок над входом до печери Вертеба. На передньому плані місцевий житель Гнат Перун. Фото 1898 р.

Входом до печери є замулена лійка, в устю якої на глибині 11 м є отвір близько одного метра, який служить за вхід, яким можна проповзти всередину. Перш за все потрібно цей вхід розширити, щоб можна було далі досліджувати. Збудовано платформу висотою чотири метри, на якій працює ліфт з десятьма працівниками, які витягують землю з глибокої лійки. П'ятнадцять чоловік працює щодня, потрібно наглядати за роботою, керувати ними і зважати на знахідки які можуть тут трапитися. Глибше від трьох метрів почалися уламки прекрасно розмальованих посудин, а на глибині 4,5 метри від першочергового дна лійки, тобто 15,5 метри від його верхнього отвору дійшли до рівня культурного шару, де знаходилося вогнище обкладене посудинами, фрагменти кісток оленя, бика і диких кабанів, а також молоти і інші вироби з рогу оленя. Здавалося б, що все для досліджень підготовлено, аж раптом збоку відкрився незраний раніше нікому вхід до печери, що також був замулений. Щоб розкопати той новий хід збудованого будинку вже не вистачало. Зроблено план іншого будинку, чотириметрової довжини і десятиметрової ширини, на мурованому фундаменті з приміщеннями для потрібних інструментів і механізмів до ліфту і вивозу землі. Будівельний матеріал уже на місці і на цьому тижні буде покладено кутовий камінь для нового будинку. Тим часом будемо працювати старим ліфтом над старими розкопками, що займе чимало часу. Звичайно, що при таких затратних роботах і будучи єдиним науковим представником від Комісії, мушу бути невідступно на місці робіт з 5-ої до 7-ої. Не залишається мені ні хвилини на інші справи. Використовую тільки час свят і неділь для закінчення статті і двох малюнків. Як тільки закінчу усе, то у вівторок стаття буде

відслана за адресою В. Доктора Грабовського, щоб віддати до друкарні, а малюнки до Гусьцяка до Праги, для виготовлення кліше. Коштів на ці кліше потрібно буде приблизно 7 злотих ринських, а може і менше. Підкоректувати статтю хотів би сам, хоча б один раз. Моя адреса в Більчу залишиться незмінною щонайменше пару тижнів, а стаття займе не більше як три форми, адже один раз з коректуванням я справлюся, а решту роботи докінчить В. Др. Грабовський, який пообіцяв цим зайнятися. Ось такий є стан справ на даний час. На дальше про результати задуманих мною досліджень буду інформувати Пана Президента в міру того, як вони будуть поступати і залежно скільки часу відведе мені на то добра гостинність високоповажного Князя Леона. Отримавши номінацію на Члена, князь був дуже задоволений. Мав писати Пану Президенту подяку за цей привілей, але окрім щоденних праць біля печери перешкодою стали ще дві несподівані пожежі біля палацу і візит Біскупа з делегацією, що справив в околиці шум щонайменше на пару тижнів. Навколишня місцевість очікує від мене досліджень. Сподіваюся що здобуті знахідки помножаться і не менше їх буде як минулого року. З тими надіями складаю Вам Повагу, з якою маю честь залишатися прихильником і найнижчим слугою Вам Пане Президенте.

Г. Оссовський [Biblioteka Archiwum, 1891].

Варто відзначити, що у цей період розкопки трипільських пам'яток носили епізодичний характер і, як правило, проводились принагідно під час дослідження археологічних об'єктів інших періодів. У діяльності тодішніх археологів характерна особлива увага до ефектних знахідок — менша до розкриття широких площ поселень. Тому мало уваги приділяли

стратиграфічним спостереженням і фіксації контурів жител. Як наслідок, їхні висновки не завжди опиралися на аналіз конкретного матеріалу, тому й створювалися приблизні інтерпретаційні конструкції.

Г. Оссовський вважав виявлені ним залишки глинобитних будинків, розкопаних на території Більчанського парку поховальними спорудами з цегли, а вироби з кераміки, кістки і кремню він відносив до поховального інвентарю. На його думку, культура мальованої кераміки виникла внаслідок впливу культур кам'яної доби Греції на місцеве населення Подністрів'я.

У зв'язку з великою кількістю знахідок та потребою їх реставрації у маєтку обладнали окреме приміщення з довгими дерев'яними столами. До роботи над керамікою залучалися також місцеві селяни. Найбільш активно допомагав Г. Оссовському в його археологічних дослідженнях та в реставруванні давніх трипільських посудин житель Більча-Золотого Гнат Перун. Згодом відреставровані речі зайняли місце у вітринах музею, який розміщувався в палаці.

За результатами досліджень в Більчі-Золотому (Парк) та в печері Вертеба дослідник опублікував чотири статті з рисунками і планами. Завдяки коштам Л. Сап'єги та за сприянням Краківської академії у Празі в 1892 р. було видано досить точний план печери Вертеба, а також карту археологічних пам'яток с. Більче-Золоте, виконані Г. Оссовським за результатами його 3-х річної праці (3 великі аркуші) [Plan, 1892—1893]. Виявляється, що це була перша топографічна карта печер

України, виконана на високому професійному рівні. Цікаво, що система умовних позначень, розроблена Г. Оссовським для печери Вертеба, є актуальною і для сучасних спелеологічних досліджень. Він був здібним художником, тому усі малюнки та креслення виконував сам.

У листах з Кракова до свого давнього знайомого, антрополога Ю. Талько-Гринцевіча, Г. Оссовський писав про важке матеріальне становище, що археологічна праця поглинула всі його заощадження і щоб той допоміг отримати якусь посаду [Talko-Hrunzewicz, 1928, s. 188]. Маючи добрі стосунки з губернатором Томська Ю. Талько-Гринцевіч допоміг йому влаштуватися дорожнім майстром на будівництві Сибірської магістралі з річним окладом 900 рублів. У березні 1893 р. Г. Оссовський прибув до Томська. Відразу ж зайнявся пошуками питтєвої води для міста й для інших нових поселень вздовж залізниці.

Оскільки вчений змушений був покинути Галичину і виїхати до далекого Сибіру, результати археологічних досліджень в печері Вертеба не були повністю опрацьовані і видані. Хоча у вільний від служби час він опрацьовував матеріали археологічних розкопок у Більчецькій Вертебі. Деякі результати своєї праці йому у той час навіть вдалося опублікувати [Оссовский, 1895б, с. 27—48].

У листі з Томська до краківської Академії 18 червня 1893 р. він писав про те, що хворів на запалення легенів і тиф, проте незабаром виїжджає на Алтай і хоче знати чи готова вже друга частина літографій по печері з Більча-Золотого.



План печери Вертеба та околиць с. Більче-Золоте. Виконаний Г. Оссовським у 1891—1892 рр.(фрагмент)

Г. Оссовський при нагоді здійснював археологічне обстеження прилеглої до залізниці території, зокрема печерних порожнин на Алтаї. З цією метою він проїхав кіньми півтори тисячі верст по сибірських просторах. Однак сибірська погода далася взнаки, і незабаром він захворів. Г. Оссовський помер у Томську 16 квітня 1897 р. через запалення легенів. Там і похований.

Був кавалером турецького ордену Меджиді та членом 12 Академій в Росії, Польщі, Чехії, Франції.

Неординарна особистість, талановитий археолог, геолог і палеонтолог Готфрид Оссовський зробив вагомий внесок у розвиток археологічної науки, а його значний творчий доробок у ділянці археології все ще чекає належної оцінки та визнання.

Archiwum Nauki PAN i PAU w Krakowie, KSG, 1891/122 (Оригінал. Рукопис. Мова польська. 1 стор.).

Biblioteka Archiwum Polskiej Akademii Nauk w Warszawie (Оригінал. Рукопис. Мова польська. 2 стор.).

Ossowski G. Sprawozdanie z badan archeologicznych w Prusach Krolewskich z polecenia Komisji Antropologicznej Akad. Um. w Krakowie, dokonane w r. 1878 / G. Ossowski // Zbior wiadomosci do antropologii krajowej. — Kraków. — 1879. — Т. 3.

Ossowski G. Sprawozdanie z badaii geologiczno-antropologicznych, dokonanych w r. 1879 w jaskiniach okolic Krakowa / G. Ossowski // ZWAK. — Kraków. — 1880. — Т. 4.

Ossowski G. Sprawozdaniez wycieczki paleoetnologicznej po Galicji w r. 1889 / G. Ossowski //ZWAK. — Krakow. — 1890. — Т. XIV.

Ossowski G. Sprawozdanie drugie z wycieczki paleoetnologicznej po Galicji w r. 1890 / G. Ossowski // ZWAK. — Krakow. — 1891a. — Т. XV.

Ossowski G. O grobach niecialopalnych w Myszkowie / G. Ossowski // ZWAK. — Kraków. — 1891b. — Т. XV.

Ossowski G. Sprawozdanie trzecie z wycieczki paleoetnologicznej po Galicji w r. 1891 / G. Ossowski // ZWAK. — Kraków. — 1892. — Т. XVI.

Ossowski G. Sprawozdanie czwarte z wycieczki paleoetnologicznej po Galicji w roku 1892 / G. Ossowski // ZWAK. — Krakow. — 1895a. — Т. XVIII.

Оссовский Г.О. О геологическом и палеоэтнологическом характере пещер юго-западной окраины европейской России и смежных с нею областей Галиции / Г.О. Оссовский // Труды Томского общества естествоиспытателей и врачей. — Томск, 1895б. — Вып. 5.

Ossowski G. Charakterystyka obszarow archeologicznych Galicji / G. Ossowski // Swiatowit. — Warszawa. — 1900. — Т. 2.

Pawlowicz E. Piezary w Bilczu / E. Pawlowicz // Teka konserwatorska Galicyi Wschodniej. — Lwów, 1892.

Plan pieczary „WERTEBY” w Bilczu — Złotem (powiatu Borszczowskiego) wykonany przez G. Ossowskiego w latach 1891—1892 // Wydanie Komisji antropologicznej Akademii Umijętności w

Krakowie, koztem Księcia Leona Sapiehy. — Kraków, 1892—1893.

Talko-Hrunzewicz J. Z moich wspomnien o dawnych archeologach / J. Talko-Hrunzewicz //WA. — Warszawa, 1928. — Т. 8.

М. П. Сохацький

ГОТФРИД ОССОВСКИЙ — ИССЛЕДОВАТЕЛЬ ТРИПОЛЬСКОЙ КУЛЬТУРЫ ТЕРНОПОЛЬЩИНЫ

В статье систематизированы различные сведения из личной жизни и всесторонней научной деятельности известного археолога конца XIX в. Готфрида Оссовского. Отображен интерес талантливого ученого к изучению археологических памятников разных исторических периодов.

Много внимания Г. Оссовский уделял исследованию трипольских памятников в междуречье Збруча и Серета (Выгнанка, Васильковцы). Опубликовал объемные статьи и ввел в научный оборот материалы из исследований поселений трипольской культуры в с. Бильче-Золоте Парк и пещеры Вертеба. Он впервые попытался применить комплексную методику археологического и спелеологического изучения уникального пещерного памятника трипольской культуры.

В статье впервые публикуются письма Г. Оссовского. С одной стороны информация, содержащаяся в письмах, отражает конкретные факты исследовательской деятельности ученого в пещере Вертеба, а с другой — дает общее представление о состоянии археологической науки и ее представителях в Австро-Венгрии и России в 70—90 гг. XIX в.

M. S o h a t s k y i

GOTFRID OSSOVSKI — RESEARCHER OF TRYPILLIAN CULTURE IN TERNOPIIL REGION

Various details of personal life and scientific activity of Gotfrid Ossovski (a well-known archaeologist of the end of nineteenth century) are described by this paper.

The article summarizes scientist's interest to the studies of archaeological sites from different historical periods. Ossovski paid much attention to the investigation of the Trypillian sites in the area between the rivers Syret and Zbruch (Vygnanka, Vasylykivtsi).

He published complex articles and incorporated his research materials on the Trypillians settlement in the Bilche-Zolote park and Vertebea cave into the scientific world.

He was the first to apply a comprehensive method of archaeological and speleological investigations of a unique Trypillian cave monument. Personal letters of Gotfrid Ossovski are published in this article for the first time.

These letters contains information of Ossovski research activities in Vertebea cave and also gives an overview of of archeology in Austro-Hungarian Empire and Russia during 70—90th of the nineteenth century.

А. В. Ставицька

КИЇВСЬКИЙ АРХЕОЛОГІЧНИЙ ІНСТИТУТ ЯК НАВЧАЛЬНО-НАУКОВА КОРПОРАЦІЯ

У статті розкривається становлення та розвиток Київського археологічного інституту як навчально-наукової корпорації.

Ключові слова: Київський археологічний інститут, навчально-наукова корпорація, археологічна освіта, Український археологічний інститут.

Питання, пов'язане з розглядом стану археологічної освіти в Україні, починаючи від початку становлення археологічних інститутів і закінчуючи їх реорганізацією у 1924 р., до останнього часу залишалося не висвітленим у достатньому і повному обсязі. Назріла потреба створення історії української археологічної науки вимагає розробки низки питань, зокрема й вивчення становлення і розвитку археологічної освіти в Україні. Частково вивченням даного питання займалися І.Б. Матяш, А.О. Гомоляко, О.В. Юркова [Гомоляко, 2011; Матяш, 2000; Юркова, 2009]. Метою даної статті є дослідження історії створення та розвитку Київського археологічного інституту (далі — КАІ) як навчально-наукової корпорації.

У Російській імперії перший заклад під назвою «археологічний інститут» було створено у 1877 р. у Санкт-Петербурзі на приватні кошти за ініціативи М. Калачова. Існував Санкт-Петербурзький Імператорський Археологічний інститут (згодом — Петроградський археологічний інститут) до 1922—1923 навч. р. не лише як навчальний заклад, а й як наукова установа; готував архівістів і археологів. 30 років потому у Москві постав Московський Імператорський археологічний інститут. Відповідно до його Статуту, затвердженого 31 січня 1907 р. імператором Миколою II, цей вищий навчальний заклад

також засновувався коштом приватних осіб та мав за мету не лише підготовку спеціалістів з архівної, музейної та бібліотечної справи, а й наукове опрацювання питань археології, археографії, російської історії [Матяш, 2000, С. 220].

В Україні задум створення археологічного інституту виник ще в кінці XIX — напочатку XX ст. і пов'язаний з XI (Київ, 1899) та XII (Харків, 1902) археологічними з'їздами. Перші спроби організації археологічного інституту в Києві при Імператорському університеті св. Володимира, здійснені в 1904 р. В.М. Перетцом не мали успіху [Матяш, 2000, с. 139—140].

Діяльність щодо створення КАІ активізувалася в грудні 1909 р. У першому півріччі 1910 р. ініціативна група у складі М.П. Василенка, В.Ю. Данилевича, М.В. Довнар-Запольського, В.С. Іконнікова, В.О. Кордта, О.М. Лук'яненка, Г.Г. Павлуцького, В.С. Перетца, В.О. Розова, А.І. Сонні виробила основні принципи діяльності інституту, проект статуту і програми, узгодила список засновників, ескізи нагрудних знаків. Засновники КАІ взяли за основу статуту Петербурзького (1877) і Московського (1907) археологічних інститутів, прагнучи при цьому втілити своє бачення нової для України науково-навчальної інституції й врахувати місцеву специфіку. КАІ мав створюватися для розробки питань археології, археографії, російської історії, спеціальних історичних дисциплін, бібліотекознавства та підготовки спеціалістів для посад у архівах, музеях і бібліотеках, урядових, суспільних, приватних. Знайомство з українською історією, культурою, мовою навчальним планом не передбачалося [Матяш, 2000, с. 143—150].

У вересні 1910 р. попечителю Київського навчального округу П.О. Зилову надійшли установчі документи з відповідним «прошенням». Під час

розгляду проекту Науковий комітет МНО висловив низку принципових зауважень. У довідці щодо справи КАІ вказувалося на деякі неточності та неузгодженості установчих документів (у питаннях про вільних слухачів, права членів і слухачів, викладання курсу історії). Наголошувалося також на майже повній тотожності положення зі статутом Московського археологічного інституту. Чи не найсуттєвішим видавалося питання про матеріальне забезпечення інституту. Відтак Науковий комітет визнав проект «неподлежащим утверждению». Проте будь-яких змін чи доповнень до положення засновники не внесли. Відкриття інституту затримувалося на невизначений термін. Натомість майже всі ініціатори створення КАІ: В.С. Іконніков, В.З. Завитневич, В.Ю. Данилевич, М.В. Довнар-Запольський, Г.Г. Павлуцький, М.І. Петров та ін. увійшли до заснованого у березні 1910 р. Київського товариства охорони пам'яток старовини.

Новий етап розвитку подій навколо КАІ ініціювали не його фундатори. На початку грудня 1914 р. ректор Університету св. Володимира М. М. Цитович отримав від МНО листа з нагадуванням: «со времени возбуждения ходатайства прошло 3 года и за этот срок никаких запросов о судьбе его не поступало <...> департамент Министерства Народного Просвещения желает выяснить предварительно дальнейшее направление настоящего дела, не оставили ли учредители по тем или иным причинам самую мысль об основании института» [ІР НБУВ, ф. XXIX, спр. 532—534, арк. 1—1 зв.]. У січні 1915 р., в останній рік свого перебування на цій посаді, М.М. Цитович передав питання про відкриття КАІ на висновок історико-філологічного факультету, особисто контролюючи його вирішення. Результат був несподіваним. Відповідь декана факультету М.М. Бубнова засвідчила небажання повертатися до цієї справи: «Историко-филологический факультет не нашел возможным рассматривать <...> дело об учреждении археологического Института в Киеве, так как, хотя в числе инициаторов его и находятся члены факультета, но не сам факультет, как учреждение. По сему делу сие надлежит выдать той комиссии, которая была уполномочена хлопотать о сем, то есть проф. В.С. Иконникову, М.В. Довнар-Запольскому, Г.Г. Павлуцкому, приват-доценту В.Е. Данилевичу» [ІР НБУВ, ф. XXIX, спр. 532—534, арк. 5—5 зв.]. У зв'язку з воєнними подіями університет був евакуйований до Саратова. Клопотання про відкриття інституту поновилися 1916 р. після його повернення до Києва. Цього разу ініціативу взяв на себе зібраний проф. М.В. Довнар-Запольським гурток істориків та археологів — переважно викладачів Університету св. Володимира і Київської духовної академії. Підготовлені установчі документи планувалося передати до МНО в лютому 1917 р., але бурхливі політичні події знову за-

тримали справу. У квітні 1917 р. складену проф. В.З. Завитневичем «Записку об Археологическом Институте в Киеве», у якій формувалися мета й завдання інституту, обґрунтовувалася необхідність його створення, подали до МНО. Позитивному вирішенню питання сприяла розпочата весною 1917 р. розробка проекту реформування вищої освіти в Росії, яким передбачалося заснувати вищі навчальні заклади для підготовки архівістів, бібліотекарів, мистецтвознавців, музеєзнавців у Москві, Одесі, Ташкенті, Іркутську. На разі вже 30 серпня Тимчасовий уряд дозволив фундацію у Києві Археологічного інституту згідно з законом від 1 липня 1914 р. про «приватні навчальні заклади, класи і курси відомства Народної Освіти», але статут не затвердив. 27 жовтня 1917 р. на першому організаційному засіданні члени-засновники КАІ закритим балотуванням одноголосно обрали директором інституту професора Університету св. Володимира, вихованця В.Б. Антоновича, історика, етнографа, джерелознавця, археографа — М.В. Довнар-Запольського, ученим секретарем — приват-доцента Н.Д. Полонську, скарбником — Л.П. Добровольського. Саме вони взяли на себе левову частку клопотів щодо забезпечення діяльності інституту, добору кадрів, рецензування навчальних програм тощо [ІР НБУВ, ф. XXIX, спр. 180, арк. 1—2].

З осені 1918 р. КАІ розпочав повноцінну діяльність. Причиною нової затримки відкриття інституту став перегляд статуту і навчального плану КАІ спеціальною підкомісією на чолі з академіком Д.І. Багалієм у складі Комісії по вищим навчальним закладам і установам МНО Української держави (голова В.І. Вернадський). 3-го листопада 1918 р. відбулося урочисте відкриття інституту. Восени 1918 р. під час підготовки відкриття КАІ, організаційним гуртком УНТ в Києві обговорювалися засади створення Українського археологічного інституту. Ініціювали зібрання гуртка О.С. Грушевський, В.Ю. Данилевич, В.Л. Модзалевський. Водночас пропозицію щодо реорганізації КАІ в Український археологічний інститут подав у квітні 1918 р. до МНО УНР дійсний член Петербурзького археологічного інституту М.М. Ваврисевич. Увага більшості засновників КАІ до загальнолюдських цінностей, толерантність до української і російської культур, викладання багатьох предметів російською мовою спричинили до того, що вуз «не користувався симпатіями ні українського уряду, ні більшовицького, яким ледве не був закритий у червні 1919 р.», бо сприймався як «російський інститут, який вивчає місцеву культуру на тлі загальноросійської культури» [ЦДАВО, ф. 3806, оп. 1].

Київський археологічний інститут став першим осередком археологічної освіти в Україні. Основними завданнями даного закладу було вивчення місцевого краю і підготовка учених археологів, архівознавців і бібліотекознавців.

«Здесь, в Киеве не только имеются научно-ценные археологические коллекции, собранные такими учреждениями, как городской музей, Университет Святого Владимира, Духовная Академия, с их богатыми музейными древностями, здесь буквально от каждого клочка земли веет глубокой стариной» [ЦДІАК України, ф. 711, оп. 3]. Спочатку Київський археологічний інститут складався з 2 відділень: археологічного (з історією мистецтв) і археографічного.

На археологічному відділенні читалися: первісна і побутова археологія, старожитності Подніпров'я, доісторична антропологія, історична географія, історична етнографія, геологія з палеонтологією, історія археологічних відкриттів, історія економічного побуту Росії та України, історія побуту Росії та України, давнє християнське мистецтво, мистецтво Сирії та Візантії, античне мистецтво з мистецтвом північного узбережжя Чорного моря, історія українського мистецтва, народне мистецтво і етнографія України, історія російського та українського іконопису, історія орнаменту, нумізMATика, музеологія.

На археографічному відділенні читалися: юридичні старожитності руські і литовсько-русські, історична географія, державний лад Польщі XIV—XVIII ст., історія економічного побуту Росії, руська — російська палеографія, українська палеографія, латинсько-польська палеографія, читання пам'ятників давньоруських, московських і литовсько-русських, читання польських і латинських пам'ятників, які стосуються України і Литви, нумізMATика, українська генеалогія, геральдика російська і західно-русська, дипломатика російська і польська, сфрагістика, метрологія українська і російська, історія орнаменту, бібліотекознавство, архівознавство загальне й українське, музеологія [ЦДІАК України, ф. 711, оп. 3].

Курс навчання тривав 3 роки, причому третій рік присвячувався практичним заняттям з одного предмету, який викладався в Інституті, написанню дисертації, захисту її перед Радою Інституту. Після успішного захисту дисертації дійсні слухачі отримували звання вченого археолога чи архівіста й ставали дійсними членами КАІ. Особам, котрі не захистили дисертацію, вручалось посвідчення про закінчення інституту й надавалось звання члена-співробітника. Згідно зі статутом КАІ Інститут як «учена корпорація» складався із почесних (котрі мали особливі заслуги перед Інститутом і наукою), дійсних (професорів і викладачів Інституту) членів, членів-співробітників [ЦДАВО, ф. 3806, оп. 1].

До дійсних слухачів Інституту приймали осіб як чоловічої, так і жіночої статі з вищою освітою, а до вільних слухачів — з середньою. Оскільки Інститут створювався на приватні кошти, то плата за відвідування лекцій скла-

дала 300 руб. у рік, вносилася раз у півріччя (у деяких випадках, за згодою Ради Інституту — 200 руб.).

Управляли Інститутом ректор і два проректори (один з навчально-наукової, другий — з господарської частини, які обирались на загальному зібранні з числа професорів Інституту на 3 роки з правом переобрання).

Навчально-науковий персонал складали професори, приват-доценти, доценти, лектори, слухачі. Професор — особа, яка має науковий ступінь і педагогічний стаж у вищій школі не менше п'яти років. Приват-доцент — особа, яка має науковий ступінь чи наукові праці без педагогічного стажу. Доцент — особа, яка має науковий ступінь і стаж у вищій школі не менше п'яти років. Лекторами були особи, які відомі своїми спеціальними знаннями [ЦДІАК України, ф. 707, оп. 294].

Цікавими були і нагрудні знаки Київського археологічного інституту. Знаки закладу, які носили на правій стороні грудей, були трьох видів: 1) для тих, хто закінчив курс Інституту і членів-співробітників; 2) для почесних членів; 3) для дійсних членів. Знак складався зі щита давньоруської форми, заокругленого зверху і загостреного донизу з узорним візантійським кантом. На щиті було рельєфне зображення великого князя Ярослава Мудрого, зі згортком в одній руці і з мечем у другій. Князь був одягнений у свиту і мантію, на голові — корона-шапка. На ногах — візантійське взуття. Біля фігури Ярослава Мудрого знаходився напис: «Великий князь Ярослав Мудрий», а внизу літери — К.А.І. Знак для тих, хто закінчив Інститут і членів-співробітників був срібного кольору, з рельєфною фігурою, орнаментом і написом білими літерами. Знак для почесних членів був схожим, тільки фігура емальована. Між одним кольором емалі і іншим — золотий кантик. Знак для дійсних членів такий самий, але без емалі. Напис — «Великий князь Ярослав Мудрий» і літери К.А.І. — рельєфні білі [ЦДІАК України, ф. 707, оп. 294].

Ініційований Радою КАІ у квітні 1919 р. перехід інституту у відання ВУКОПИС замість отримання обіцяної матеріальної підтримки став кроком до його закриття. На засіданні Науково-навчальної ради КАІ 23 серпня 1919 р. відбулося обговорення проблем, пов'язаних з виробленням комісією ВУКОПИС проєктом інституту, котрий серед інших змін передбачав зміну назви КАІ на Український археологічний інститут. Національний характер вузу підкреслювало слово «український», з включенням якого до назви інституту не погоджувалися фундатори КАІ. Після бурхливих дебатів переважною більшістю голосів за навчальним закладом залишили назву Київський археологічний інститут. Водночас розрахунки на матеріальну підтримку

вузу як від держави, так і з боку фізичних осіб, не виправдовувалися. Не мали успіху спроби отримати субсидію. Попри всі «найкатегоричніші» протести викладачів і студентів «проти нічем необ'яснимого поправа їх прав», згідно з розпорядженням завідувача Управління вищих шкіл м. Києва Г. Хименка від 9 липня 1920 р., діяльність КАІ було припинено з оголошенням у газеті «Вісті Київського губернського революційного комітету». Викладачів і слухачів звільнили, а майно й приміщення передали до УАН, якій підпорядковувався відтоді інститут. На прийняття «всього майна й помешкання інституту» академії надавався семиденний термін. Категорично «під загрозою суду ревтрибуналу заборонялося без дозволу Управління вивозити речі інституту, хоча б вони належали як власність викладачам». Формування нового Українського архівно-археологічного інституту доручалося Академії наук. Створена згідно з рішенням Спільного зібрання Академії наук від 12 липня 1920 р. спеціальна комісія на чолі з проф. В.Ю. Данилевичем мала виробити план реформи КАІ. Не сприймала позитивно спроб змінити напрям діяльності інституту і Рада КАІ. Відновивши свою працю після реорганізації програми і зміни особистого складу, КАІ поряд із Інститутом охорони здоров'я, Інститутом народного господарства, Вищим інститутом народної освіти імені М.П. Драгоманова, Робітничо-селянським університетом, Прискореними педагогічними курсами, Київським народним університетом-політехнікумом, Інститутом зовнішніх зносин, Соціально-економічним інститутом став одним із 9 вищих навчальних закладів Києва того часу. Перші кроки реформи полягали у створенні української, російської, єврейської (розпалася посеред року) секцій з відділеннями: історико-археографічним, історії мистецтв, архівно-бібліотечним, етнографічним [Матяш, 2000, с. 160—167].

Реформа вищої освіти 1922 р., створення інститутів народної освіти та науково-дослідних кафедр — «державних науково-дослідних установ у відповідних галузях наукового дослідження» — з обмеженим штатом аспірантів вкотре поставили під загрозу існування КАІ як самостійного навчального закладу. 15 листопада 1922 р. постановою Колегії Головопрофосвіти КАІ надався статус Київських археологічних курсів при Науково-дослідній кафедрі мистецтвознавства (без асигнувань на утримання), у якому він проіснував майже впродовж року, зберігаючи в повсякденному спілкуванні звичну назву. Обов'язки ректора КАІ (одночасно декана мистецтвознавчого відділення) виконував Ф.І. Шміт, декана археологічного відділення — Н.Д. Полонська, етнографічного — А.М. Лобода. Функції Бюро і факультетської комісії взяла на себе

Науково-дослідна кафедра, залучаючи до розгляду інститутських справ вченого секретаря Н.Д. Полонську та її заступника — В.М. Базилевича. Та 18 серпня 1924 р. Київська губнаросвіта КАІ «тимчасово зачинила» до отримання розпорядження від Головопрофосвіти про реорганізацію.

Останню спробу зберегти для науки і суспільства Археологічний інститут здійснив у жовтні 1924 р. В.М. Базилевич. Як помічник управителя наукової канцелярії і діловод Спільного зібрання ВУАН, він організував підтримку клопотання Виконавчого студентського бюро КАІ про «реорганізацію інституту в самостійну Вищу школу» Етнографічною комісією, Комісією краєзнавства, Археологічним комітетом ВУАН. У проєкті, поданому до Наукового комітету при НКО УСРР, йшлося про продовження діяльності КАІ як самостійного вищого навчального закладу, «єдиного на всій Україні ВУЗа» з музейним (з етнографічним і археологічним відділами) та археографічно-архівним факультетами, що «спромігся» б випускати «корисних практично-наукових освічених спеціалістів — музейників, архівістів, керівників екскурсійми». Та хоч ВУАН визнала існування КАІ «актуальним і доцільним», а на 1924—1925 бюджетний рік було складено кошторис, проєкт не знайшов втілення. Київський археологічний інститут припинив своє існування.

Таким чином, у діяльності КАІ можна виділити такі етапи: 1) 1899—1910 рр. — «протоперіод» (від обговорення ідеї створення до невдалої спроби її реалізації); 2) 1916—1918 рр. — підготовчий етап розробки засад створення КАІ; 3) 1918—1920 рр. — формування професорсько-викладацького складу, утвердження як науково-навчального закладу; 4) 1920—1922 рр. — численні спроби реформування і передпорядкування КАІ; 5) 1922—1924 рр. — надання КАІ статусу Київських археологічних курсів при науково-дослідній кафедрі мистецтвознавства, спроба реанімації інституту та остаточне припинення фінансування.

Гомоляко А. Роль В.Ю. Данилевича у створенні та діяльності Археологічного інституту в Києві / А. Гомоляко // Література та культура Полісся. — 2011. — Вип. 65.

Інститут Рукопису Національної бібліотеки імені Вернадського (далі — ІР НБУВ). — Ф. XXIX. — Спр. 180, 4 арк.

ІР НБУВ. — Ф. XXIX. — Спр. 532—534, 6 арк.

Матяш І.Б. Архівна наука і освіта в Україні 1920—1930-х років / І.Б. Матяш. — К., 2000. — 591 с.

Центральний державний архів вищих органів влади та управління України, ф. 3806, оп. 1, спр. 43, арк. 18, 49.

Центральний державний історичний архів України (далі — ЦДІАК України), ф. 711, оп. 3, спр. 4010, арк. 1—1 зв.

ЦДІАК України, ф. 707, оп. 294, спр. 95, арк. 2—6, 14.

Юркова О. Митрофан Довнар-Запольський та Донський археологічний інститут: точка перетину / О. Юркова // Архіви України. — 2009. — №5(265). — С. 220—228.

А. В. Ставицька

КИЕВСКИЙ АРХЕОЛОГИЧЕСКИЙ
ИНСТИТУТ КАК УЧЕБНО-НАУЧНАЯ
КОРПОРАЦИЯ

В статье раскрывается становление и развитие Киевского археологического института как учебно-научной корпорации. Утверждается, что КАИ создавался для разработки вопросов археологии, археографии, специальных исторических дисциплин и библиотековедения. Охарактеризованы основные периоды деятельности КАИ, личный состав, нагрудные знаки, учебные планы отделений института (археологического, археографического, истории искусств, этнографического). В различные периоды деятельности института его возглавляли М.В. Довнар-Запольский, Н.П. Гуля, С.И. Маслов, Ф.И. Шмит. Невзирая на постоянные

перерозподеления, финансовый кризис, смену руководства, вызванными политическими и культурными процессами данного периода, КАИ был первым центром археологического образования в Украине.

A. Stavytska

ARCHAEOLOGICAL INSTITUTE
OF KIEV AS AN EDUCATIONAL AND
SCIENTIFIC CORPORATION

The article deals with the establishment and development of the Kiev Archaeological Institute as an educational and scientific corporation. It shows that KAI was created to develop the issues on archeology, archeography, special historical disciplines and library. The paper describes the main periods of KAI, personnel, badges, curriculum departments of the Institute (archaeological, archaeographic, art history, ethnography). The institute was headed by M.V. Dovnar-Zapolski, N.P. Gulya, S.I. Maslov, F.I. Schmitt in different times. Despite the constant reassignment, financial crisis, a change of leadership caused by the political and cultural processes in this period, KAI was the first archaeological center of education in Ukraine.

Г. О. Станіцина

З ІСТОРІЇ НАУКОВОГО АРХІВУ ІНСТИТУТУ АРХЕОЛОГІЇ НАН УКРАЇНИ

Стаття присвячена Науковому архіву Інституту археології НАН України, історії його становлення і розвитку. Проаналізовано процес комплектування архівних матеріалів установи. Акцентовується увага на значному науковому потенціалі архіву як джерела до вивчення історії археології на території України. Стаття побудована на архівних документах.

Ключові слова: історія археології, Інститут археології, науковий архів, особовий фонд, документ, діловодство.

Науковий архів Інституту археології НАН України на сьогоднішній день є єдиною установою в країні, де зосереджено найбільш повне зібрання документів, які відображають майже двохсотлітні роботи щодо археологічного дослідження старожитностей на території України.

Фонди Наукового архіву Інституту археології НАН України відображають діяльність археологічних/музейних структур, що діяли на території України починаючи від 19 ст. Їх формування безпосередньо пов'язане зі становленням та розвитком Інституту археології та його попередників.

Історія Інституту в межах Української Академії наук починається від 1919 р. Архівні документи від цього часу накопичувалися в канцеляріях відповідних установ. Створений у 1921 р. Кабінет антропології та етнології ім. Ф. Вовка мав виокремлений пам'ятковий відділ.

На початку 1933 р, за постановою секретаріату II-го відділу ВУАН було утворено Секцію історії матеріальної культури (СІМК). Вона складалася з ВУАК (Всеукраїнського археологічного комітету), Кабінету антропології, Етнографічної комісії, Музею етнографії, Комісії Близького Сходу, Кабінету українського мистецтва, Археологічного

музею і Кафедри праісторії [НА ІА НАНУ, ф. ВУАК, № 481, арк. 104].

Науковий архів та діловодство, які також передавались до СІМК, були перевезені до приміщення на вул. Короленка, 54 (нині Володимирська) [НА ІА НАНУ, ф. ВУАК, № 481, арк. 106].

СІМК була тимчасовою, перехідною установою, на базі якої у 1934 р. був утворений Інститут історії матеріальної культури, (з 1938 р. — Інститут археології Академії Наук УРСР).

Крім архівних матеріалів попередників Інституту археології, до фондів Наукового архіву ввійшли також архівні матеріали Музею старожитностей Київського Університету св. Володимира, особові архівні фонди та інші документи і матеріали.

Хто був відповідальний за архів після його передачі до СІМК та при організації Інституту археології, остаточно, з'ясувати не вдалося. У звітній статті за 1936 р. тодішнього директора Інституту археології М.І. Ячменьова і вченого секретаря В.П. Телічка про науковий архів згадується таке: «При інституті, як і в минулі роки, була хемічно-технологічна лабораторія, фотолабораторія, науковий архів і бібліотека» [НА ІА НАНУ, ф. ВУАК, № 614, арк. 3].

Можливо, певний час за збереження архівних матеріалів відповідав І.М. Феценко. Збереглося кілька Актів передачі архівних документів, де він виступав приймаючою стороною. Наприклад: «Акт/ 1938 року, Січня 21 дня. Складено цього акта в тому, що цього числа т. Левицький Ф.В. передав, а Феценко І.М. прийняв щоденники та реєстр Поліської історико-технічної експедиції та археологічної за 1936 рік, а саме: ...» [НА ІА НАНУ, Облікові документи Наукового архіву, Акти передачі за довоєнні роки, арк. 88]. Збереглося також кілька актів, в яких архівні матеріали

передає Є.О. Дзбановський, (який, можливо, вже став зав. архівом, поєднуючи разом завідування бібліотекою і архівом, оскільки вони знаходились в одному приміщенні), а приймає І.М. Феценко, в деяких випадках разом з В.А. Грінченко. Наприклад: «Акт / цей складено 20 березня 1938 р. в тім, що Дзбановський Є. передав, а Грінченко В. і Феценко І. прийняли нижчезазначені архівні матеріали з Наук. Архіву ІІМК: ...» (є підписи Дзбановського і Феценка). [НА ІА НАНУ, Облікові документи Наукового архіву, Акти передачі за довоєнні роки, арк. 94].

Серед архівних документів, зберігаються такі, що несуть в собі відголоси далеких трагічних часів і водночас проливають світло на шляхи появи в архіві деяких матеріалів:

«Акт 1938 року серпня 14 дня ми, нижчепідписані, вчений секретар І-ту Археології Харитонов М.К. та співробітники І-ту Феценко І.М. і Филонова В.Я. склали цього акта в тому, що забрано у Мовчанівського М.Т. на квартирі, арестованого органами НКВС, такі матеріали Інституту: 1. Щоденник керівника Вишгородської Археологічної експедиції за 1935 рік на 35 аркушів — один ...» Далі йде перелік архівних матеріалів і книг з Бібліотеки Інституту [НА ІА НАНУ, Облікові документи Наукового архіву, Акти передачі за довоєнні роки, арк. 102—106].

Часом непрофільні для Інституту археології архівні матеріали передавались до профільних установ, так в 1940 році 90 папок матеріалів було передано до Інституту фольклору: «Акт / складений цей 11 червня 1940 р. в тім, що ми, нижчепідписані, зав. Бібліотеки і Архіву Інституту Археології АН УРСР, т. Дзбановський Є.О. за розпорядженням Директора Інституту археології АН УРСР передав, а т. Біловод С.А. і Яновські Г.П. на підставі мандата Інституту Фольклору 29/IV—40 р. № 295 прийняли 90 папок архівних фольклорних матеріалів за списком, що до цього додається» [НА ІА НАНУ, Облікові документи Наукового архіву, Акти передачі за довоєнні роки, арк. 127].

Великої шкоди було заподіяно Науковому архіву під час Великої Вітчизняної війни. Невелику частину співробітників Інституту археології АН УРСР було евакуйовано до Уфи, проте у Києві залишилась не тільки частина молодих науковців, а також і Науковий архів, Бібліотека, археологічні знахідки та все майно Інституту. На жаль, все діловодство Інституту (починаючи від 1936 р.) та всі особові справи співробітників перед евакуацією Інституту в Уфу в 1941 р. було знищено згідно з наказом Уряду — спалено у дворі Інституту, щоб не дістались ворогам. [Корпусова, Станицина, 2005, с. 25]. Тепер цих документів дуже бракує.

Окупантам сподобалось приміщення Інституту на Бульварі Шевченка, 14 і вони почали його «звільняти» від того, що їм було не потрібно. В Акті № 9, складеному співробітниками Інституту

археології 1 вересня 1944 року про ці події сказано: «Из помещения Института выбросили книги, археологические коллекции, научные приборы, оборудование и прочие виды имущества. Перестроив помещение, в котором находился Институт, немцы разрушили реставрационную, фотолабораторию. Сохранившуюся часть имущества немцы вывезли в Германию. Вывозкой археологических коллекций, литературы, научного архива руководил присланный из Германии археолог — д-р Рудольф Штампфусс» [НА ІА НАНУ, ф. Діловодство, оп. 1, спр. 13, арк. 1зв.].

Більшість викинутих німцями архівних матеріалів врятували співробітники Інституту археології, що залишились у Києві силою обставин: Є.Ф. Покровська, Є.В. Махно, І.О. Іванцов та інші. Вони підбирали викинуті матеріали, переносили їх дворами і ховали у приміщенні музею на вул. Володимирській (нинішній Будинок вчителя).

Очевидно, саме ці матеріали опинились потім у складі Краєвого Інституту До та Ранньої історії. В 1944 році після звільнення Києва архів цього Інституту було поділено між Інститутом археології АН УРСР та Центральним Історичним музеєм. У фонді Діловодство зберігається такий документ:

«Інститут археології АН УРСР одержав внаслідок розбору Центральним Історичним Музеєм і Інститутом археології архівних матеріалів після «Краєвого Інституту До та Ранньої історії» 1 — 13 квітня 1944 року такі матеріали:

1. Наукові археологічні, етнографічні, антропологічні матеріали, фотовідбитки [фотонегативи?] — 430 папок і пакунків.

2. Наукові матеріали, листування тощо особистих архівів (Хв. Вовка — 140 папок і пакунків, [В.В.] Хвойки — 3, [С.С.] Гамченка — 3, [Д.М.] Шербаківського — 49, [А.П.] Новицького — 4, [О.В.] Бодяньського — 249, Белозерського — 99, Літвінової — 9, [А.Є.] Кримського — 8 (всього 607 папок і пакунків).

3. Науково-організаційне листування і матеріали Інституту археології та раніших археологічних, етнографічних установ УАН (551 папок і пакунків).

4. Картографічні матеріали, плани, кресленки — 42 папок і пакунків.

5. Картотека: бібліографічні шухляди з бібліотечними і бібліографічними картками — 22 штук.

6. Історико-географічна картотека шухляд — 7 штук [НА ІА НАНУ, ф. Діловодство, оп. 1, спр. 11, арк. 1].

До початку 50-х років бібліотека та архів продовжували існувати як одна структура. В документах за 1953 р. читаємо: «Акт / Составлен 15 февраля 1953 г. в том, что Л.М. Славин сдал, а заведующий архивом-библиотекой Института Археологии АН УССР Е.А. Дзбановский принял следующие архивные материалы ольвийской

експедиції 1928 года ...» [НА ІА НАНУ, Облікові документи Наукового архіву, Акти передачі за 1945—1968 роки, арк. 50].

Науковий архів виділився зі складу Бібліотеки у червні 1956 р., про що відомо зі звіту Наукового архіву за 1956 р.: «Научный Архив Ин-та Археологии получил отдельное помещение в июне месяце 1956 г. Тогда же в нем была начата работа по разборке архива Ф.Вовка. В ноябре месяце 1956 г. туда же были перенесены из Библиотеки Ин-та 3 шкафа с материалами ВУАК'а, отчетами археологических экспедиций и научными работами, в основном за 1924—1941 г. К Архиву были присоединены также и 2 шкафа с материалами экспедиций, находящиеся в славянском отделе.

Таким образом, научный архив сосредоточил в себе все материалы до 1945 г.

За отчетный период с июня месяца 1956 г. при наличии одного сотрудника (С.М. Кузнецовой с июля мес.), двух внештатных сотрудников (Н.В. Линка — 2,1/2 мес. И.В. Денисовой с 17.XII), при частичном участии С.С. Березанской была проделана под моим руководством следующая работа: 1. Произведена предварительная разборка и систематизация всех архивных материалов за все годы до 1945 г. из них: ...» Підпис нерозбірливий [НА ІА НАНУ, ф. Діловодство, оп. 1, № 290, арк. 1—2].

В 1956 році був окремо виділений також і фотоархів, як про це сказано в Звіті про науково-дослідну діяльність Інституту археології АН УРСР за 1956 рік: «В 1956 г. был организован Фотоархив Института и начата работа по упорядочению негативов довоенных раскопок Института.

Все негативы разобраны и распределены по разделам — палеолит, неолит, трипольская культура, Днепрогэсовские экспедиции, Ольвия,

Боспор, Киевская Русь. Выделены также отдельные фотоматериалы архива Ханенко, Хвойка и Вовка.

Выделены фотоматериалы поздних памятников архитектуры Украины по искусству и этнографии, которые были переданы Академии архитектуры и строительства УССР и Институту искусствоведения, фольклору и этнографии АН УССР.

Закончена работа по приведению в порядок фотоматериалов экспедиции Днепрогэса.

За отчетный период обработано 4500 негативов

Начата работа по упорядочению фотоархива Отдела античной и средневековой археологии Крыма, насчитывающего несколько тысяч единиц. Произведена разборка материала, его классификация и составлена общая опись коллекций» [НА ІА НАНУ, ф. Адм. № 11, арк. 29—30].

В 1958—1960 рр. відповідальною за Фотоархів була А.І. Фурманська. [НА ІА НАНУ, ф. Адм. № 13, арк. 23; № 14, арк. 34; № 15, арк. 28]. З нею разом в Фотоархіві працювала С.Н. Одинцова [НА ІА НАНУ, ф. Діловодство, оп. 1, спр. 393, арк. 3]. В Науковому архіві зберігається звіт С.Н. Одинцової та А.І. Фурманської, з якого можна отримати свідчення про діяльність архіву на той час:

«Отчет о проделанной работе в течение 1956 г. по упорядочению фотоархива Института археологии АН УССР. 4 января 1956 г. приступили к упорядочению фотоархива по распоряжению дирекции Института. В течение 1956 г. была проведена следующая работа: ...». Далі йде перелік виконаної роботи [НА ІА НАНУ, ф. Діловодство, оп. 1, № 290, арк. 3—4].

З кінця 1957 року завідувачим архівом, очевидно, стає В.П. Петров, який з 1 грудня 1956 р. був переведений з Інституту історії матеріальної культури Академії наук СРСР до Інституту археології АН УРСР, спочатку як виконуючий обов'язки старшого наукового співробітника Відділу слов'янської археології. Його і призначили завідувачим архівом на громадських засадах. Про це свідчать кілька документів, найбільш ранній — Доповідна записка В.П. Петрова до Дирекції, датована 19. 10. 1957 р. щодо фотографій з картин Т.Г. Шевченка, знайдених в архіві Я.П. Новицького [НА ІА НАНУ, Облікові документи Наукового архіву, Акти передачі за 1945—1968-ті рр., арк. 64].

В цей час — наприкінці 50-х років ХХ ст. з Наукового архіву було передано значну кількість



В Бібліотеці Інституту археології в 1950-ті роки на Бульварі Шевченка, 14. За столом сидить А.Т. Брайчевська і С.М. Одинцова (читає); Біля шафи стоїть С.А. Дзбановський, коло каталогів — Дзбановська. А.В. Добровольський консультується з бібліотекарем