

*Міністерство освіти і науки України
Сумський державний педагогічний університет імені А.С.Макаренка
Черкаський національний університет імені Богдана Хмельницького*

Калиниченко Д.О., Кожемяко Т.В.



АНАТОМІЯ ЛЮДИНИ

**навчально-методичний посібник
для практичних і самостійних робіт
у закладах вищої освіти**

Суми-Черкаси, 2020

УДК 611:572.7(075.8)

К 17

*Рекомендовано до друку Вченою радою
Навчально-наукового інституту фізичної культури Сумського державного
педагогічного університету імені А.С.Макаренка
(протокол № 3 від 27.10.2020 р.)*

Рецензенти:

Л. В. Подрігало – доктор медичних наук, професор кафедри медичних дисциплін та охорони здоров'я Харківської державної академії фізичної культури

Т. В. Куценко – кандидат біологічних наук, доцент кафедри фізіології людини і тварин Київського національного університету імені Тараса Шевченка

Калиниченко Д. О., Кожемяко Т. В.

К17 Анатомія людини: навчально-методичний посібник для практичних занять та самостійних робіт у закладах вищої освіти / Д.О.Калиниченко, Т.В.Кожемяко. – Суми: ФОП Цьома С.П., 2020. – 78 с.

ISBN 978-617-7487-77-6

Навчально-методичний посібник призначений для аудиторної роботи студентів під час практичних занять та самостійної роботи у закладах вищої освіти з курсу «Анатомія людини». Посібник розроблено згідно навчальної програми курсу «Анатомія людини» відповідно до вимог кредитно-модульної системи навчання. Навчально-методичний посібник містить перелік завдань для самостійної роботи, рисунки і таблиці, рекомендовану літературу та додатки. Адресований здобувачам вищої освіти у таких галузях знань: Освіта/Педагогіка (01), Біологія (091), Охорона здоров'я (22).

УДК 611:572.7(075.8)

© Калиниченко Д.О., Кожемяко Т.В. 2020

© СумДПУ імені А.С.Макаренка, 2020

© Черкаський національний університет
імені Богдана Хмельницького, 2020

© ФОП Цьома С.П., 2020

ISBN 978-617-7487-77-6

ЗМІСТ

Вступ.....	4
Загальні відомості.....	6
Заняття № 1. Кістки тулуба: будова хребта та грудної клітки.....	11
Заняття № 2. Скелет верхньої кінцівки.....	13
Заняття № 3. Скелет нижньої кінцівки.....	15
Заняття № 4. Скелет мозкового та лицьового черепа.....	17
Заняття № 5. М'язи тулуба.....	19
Заняття № 6. М'язи верхньої кінцівки.....	21
Заняття № 7. М'язи нижньої кінцівки.....	23
Заняття № 8. М'язи шиї і голови.....	25
Заняття № 9. Анатомічна будова серця.....	27
Заняття № 10. Анатомія артеріальної системи.....	29
Заняття № 11. Анатомія венозної системи.....	31
Заняття № 12. Будова спинного мозку.....	33
Заняття № 13. Будова стовбура головного мозку.....	35
Заняття № 14. Будова кінцевого мозку.....	37
Заняття № 15. Анатомія аналізаторів.....	39
Заняття № 16. Будова органів травлення.....	41
Заняття № 17. Будова органів дихання.....	43
Заняття № 18. Будова сечостатевої системи.....	45
Література.....	47
Додаток.....	48

ВСТУП

Навчально-методичний посібник розроблено відповідно до програм вивчення навчальної дисципліни «Анатомія людини» та забезпечує підготовку здобувачів вищої освіти за першим (бакалаврським) рівнем вищої освіти у таких галузях знань як Освіта/Педагогіка (01), Біологія (091), Охорона здоров'я (22). Посібник призначений для аудиторної роботи під час практичних занять та самостійної роботи студентів з курсу "Анатомія людини".

На практичних заняттях студенти користуються анатомічними атласами, таблицями, схемами, муляжами, моделями, мультимедійними комплексами. До практичних занять по основним розділам дисципліни наведені перелік теоретичних питань, визначена практична частина заняття, контрольні питання та завдання. Заняття проілюстровані малюнками, схемами і таблицями, які полегшують сприйняття матеріалу та сприяють його кращому засвоєнню. Матеріали дають змогу сформуванню у студентів правильне розуміння закономірностей будови органів кожної системи організму, взаємозалежності їх будови і функцій.

Наприкінці посібника додається узагальнююча таблиця топографії, функцій, іннервації та кровопостачання основних м'язів тіла людини, яка сприятиме більш глибокому засвоєнню матеріалу та систематизації знань з курсу "Анатомії людини".

Працюючи з посібником до практичних занять з курсу «Анатомія людини», студенти налаштовуються на самостійне вивчення навчальної та додаткової літератури, що є необхідним у підготовці до підсумкового контролю знань.

Для підготовки до практичного заняття необхідно:

- ознайомитись із темою та планом заняття;
- вивчити за підручниками, лекціями теоретичний матеріал з даної теми;
- ознайомитись із планом практичної частини заняття;
- проконтролювати себе: опанувати понятійний та термінологічний апарат, відповісти на контрольні питання, виконати запропоновані завдання.

Після вивчення курсу студенти повинні

знати :

- предмет, мету його вивчення, завдання і значення для майбутньої практичної діяльності;
- методи анатомічних досліджень;
- класифікацію найважливіших органів і систем органів, їх онтогенез та особливості, сформуванню уявлення про організм як ціле;

- будову і функції органів, структурних елементів систем органів, їх будову, розташування, значення;

вміти :

- самостійно користуватися анатомічними атласами, вивчати будову тіла людини на препаратах, моделях і муляжах;

- користуватися термінами і поняттями, як ключем для засвоєння основ анатомії людини;

- аналізувати науково-методичну літературу з питань будови організму людини;

- визначати на рисунках, таблицях і муляжах основні морфологічні структури;

- застосовувати набуті знання у майбутній професійній діяльності діяльності.

Навчально-методичний посібник підготовлено авторами: **Калиниченко Дмитром Олеговичем** (к.б.н., ст. викладач кафедри здоров'я, фізичної терапії, реабілітації та ерготерапії Навчально-наукового інституту фізичної культури Сумського державного педагогічного університету імені А.С. Макаренка) та **Кожемяко Тетяною Володимирівною** (к.б.н., викладач кафедри анатомії, фізіології та фізичної реабілітації Черкаського національного університету імені Богдана Хмельницького).

ЗАГАЛЬНІ ВІДОМОСТІ

Площини та осі тіла людини. Для стандартизації опису положення тіла у просторі та рухів окремих його частин використовують певні анатомічні терміни. У давнину мовою науки була латинська, тому в анатомії різні морфологічні структури мають латинські найменування. Перший список анатомічних термінів було затверджено в Базелі у 1895 р. (Базельська анатомічна номенклатура, *Baseler Nomina Anatomica* -- BNA). Уточнення міжнародної анатомічної номенклатури було прийнято в Сан-Пауло (Бразилія) 1997 році.

Рухи тіла та його окремих частин людини в нормальній анатомії описують у вертикальному положенні з кінцівками спрямованими донизу, а долоні рук обернуті вперед. Положення тіла у просторі характеризується відношенням його до трьох взаємно перпендикулярних площин (*plana*) – сагітальної, фронтальної горизонтальної.

Сагітальна площина (від латинського *sagittalis* – стріловий, *plana sagittalia*) поділяє тіло на праву (*dexter*) та ліву (*sinister*) частини. У випадку, коли сагітальна площина поділяє тіло на дві однакові половини, її називають *серединною площиною (planum medianum)*. Розташування частин тіла, органів чи ліній відносно стрілових площин позначають термінами: медіальний, “присередній” (*medialis*) – розташований ближче до середини і “бічний” (*lateralis*) - розташований збоку, далі від середини.

Фронтальні площина (лобова, *plana frontalia*) проходить справа наліво або зліва на право і поділяє тіло на передню та задню частини тіла. Терміном “передній” (*anterior*) та його синонімом “черевний” (*ventralis*) позначаються органи, утворення або частини тіла, розташовані попереду від лобної площини, тобто ближче до його передньої поверхні. Для визначення органів чи утворень, розташованих позаду від лобної площини застосовують термін “задній” (*posterior*) та його синонім “спинний” (*dorsalis*).

Горизонтальна площина (поперечна, *plana horizontalia*) паралельна до опорної поверхні, розділяє тіло на верхню та нижню частини. Для позначення утворень розташованих вище від горизонтальної площини застосовують термін “верхній” (*superior*), або “черепний” (*cranialis*), що означає розташований ближче до головного кінця тіла. Терміном “нижній”

(*inferior*), або “хвостовий” (*caudalis*) визначається положення нижче від горизонтальної площини, тобто ближче до хвостового кінця тіла.

Для опису рухів у суглобах в анатомії використовують три основні осі: сагітальна, фронтальна і вертикальна (поздовжня).

Сагітальна вісь спрямована спереду назад, перпендикулярно фронтальній площині. *Рухи* відносно осі: приведення, відведення, бокові нахили.

Фронтальна вісь проводиться зліва направо, чи справа на ліво, перпендикулярно сагітальній площині. *Рухи* відносно осі: згинання, розгинання.

Вертикальна вісь спрямована зверху вниз, перпендикулярна горизонтальній площині. *Рухи* відносно осі: зовнішня і внутрішня ротація, супінація, пронація.

Крім цих найменувань є широко вживані в анатомії і в клінічній практиці спеціальні терміни. Так, для визначення порівняльних розмірів схожих утворень користуються термінами “більший” (*major*), “менший” (*minor*) і “найменший” (*minimus*). Терміни величини – “великий” (*magnus*), “малий” (*minor*). Для позначення частин кінцівок використовують терміни: “ближчий” (*proximalis*), тобто розташований ближче до тулуба і “дальший” (*distalis*) – віддалений від тулуба. Коли характеризують положення органів, які розташовані в порожнинах тіла і в його частинах, застосовують термін “внутрішній” (*internus*) і “зовнішній” (*externus*). Терміном “поверхневий” (*superficialis*) позначають поверхнєве розташування відносно поверхні тіла чи органа; глибоке розташування позначають терміном “глибокий” (*profundus*).

Органи і системи органів. Організм людини як ціле складається з органів. Орган – це окрема частина організму, побудована з різних тканин, яка виконує певну функцію. Система органів – це комплекс органів, які топографічно зв’язані між собою, виконують одну функцію, мають однакове походження в філогенезі й ембріогенезі.

Система органів опори і руху, яка складається з кісток (система скелета – *systema skeletale*), м’язів (м’язова система – *systema musculare*), зв’язок і суглобів (система з’єднань – *systema articulare*), утворює опору для органів, стінки порожнин, виконує рухи і забезпечує переміщення в просторі.

Травна система (*systema digistorium*) здійснює розщеплення травними соками їжі, всмоктування поживних речовин й виділення неперетравлених залишків.

Дихальна система (*systema respiratorium*) забезпечує насичення організму киснем, виділення вуглекислого газу і води.

Серцево-судинна система (*systema cardiovasculare*), рухаючи кров великими і малими судинами, забезпечує обмін речовин між кров'ю, органами і тканинами, гуморальну регуляцію функцій систем органів та виділення метаболітів через нирки.

Сечова система (*systema urinarium*), утворюючи сечу, здійснює виділення з крові метаболітів, регулює хімічний склад крові.

Статева система (*systemata genitale*) здійснює функцію розмноження, забезпечує розвиток чоловічих і жіночих статевих клітин, синтез статевих гормонів, визначаючи статевий диморфізм організмів.

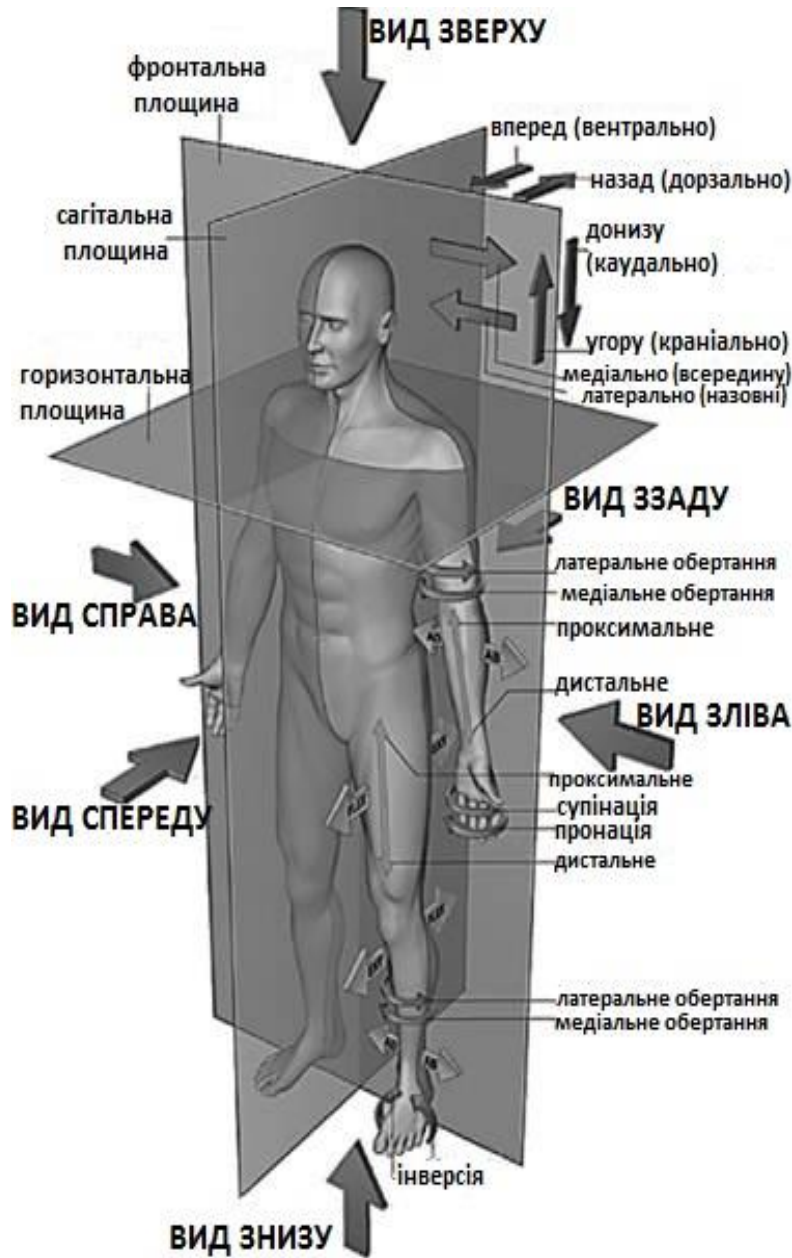
Нервова система (*systema nervorum*) забезпечує цілісність організму і його зв'язок із зовнішнім середовищем.

Сенсорні органи - це органи чуття (*organa sensum*), зокрема, орган нюху (*organum olfactorium*), орган зору - око (*oculus*), орган слуху – вухо (*auris*), орган смаку (*organum gustatorium*), загальний покрив (*integumentum commune*); за участю розташованих в органах чуття рецепторів організм сприймає зовнішні подразники.

Залози внутрішньої секреції (*glandule endocrine*) виділяють гормони, що надходять у кров, і беруть участь у гуморальній регуляції функцій різних систем організму людини.

ЗАГАЛЬНІ АНАТОМІЧНІ ТЕРМІНИ	
<i>українською мовою</i>	<i>латинською мовою</i>
Вертикальний	Verticalis
Горизонтальний	Horizontalis
Серединний	Medianus
Правий	Dexter
Лівий	Sinister
Проміжний	Intermedium
Присередній, медіальний	Medialis
Бічний, латеральний	Lateralis
Передній	Anterior
Задній	Posterior
Верхній	Superior
Нижній	Inferior
Верхівковий	Apicalis
Основний, базальний	Basalis, basilaris
Середній	Medius
Поперечний	Transversus
Повздожний	Longitudinalis
Осьовий, аксіальний	Axialis
Внутрішній	Internus
Зовнішній	Externus
Просвітковий, люмінальний	Luminalis
Поверхневий	Superficialis
Глибокий	Profundus
Ближчий, проксимальний	Proximalis
Дальший, кінцевий, дистальний	Distalis
Центральний	Centralis
Периферійний	Periferalis
Вінцевий, коронарний	Coronaris
Черевний, вентральний	Ventralis
Спинний, тильний, дорсальний	Dorsalis
Лобовий, фронтальний	Frontalis
Потиличний	Occipitalis
Черепний, краніальний	Cranialis
Хвостовий, каудальний	Caudalis
Дзьобовий, ростральний	Rostralis
Променевий	Radialis
Ліктювий	Ulnaris
Малогомілковий	Fibularis, peronealis
Великогомілковий	Tibialis
Долонний	Palmaris, volaris
Підшововий	Plantaris

Осі та площини тіла людини



Заняття № 1.

Тема: Кістки тулуба: будова хребта та грудної клітки.

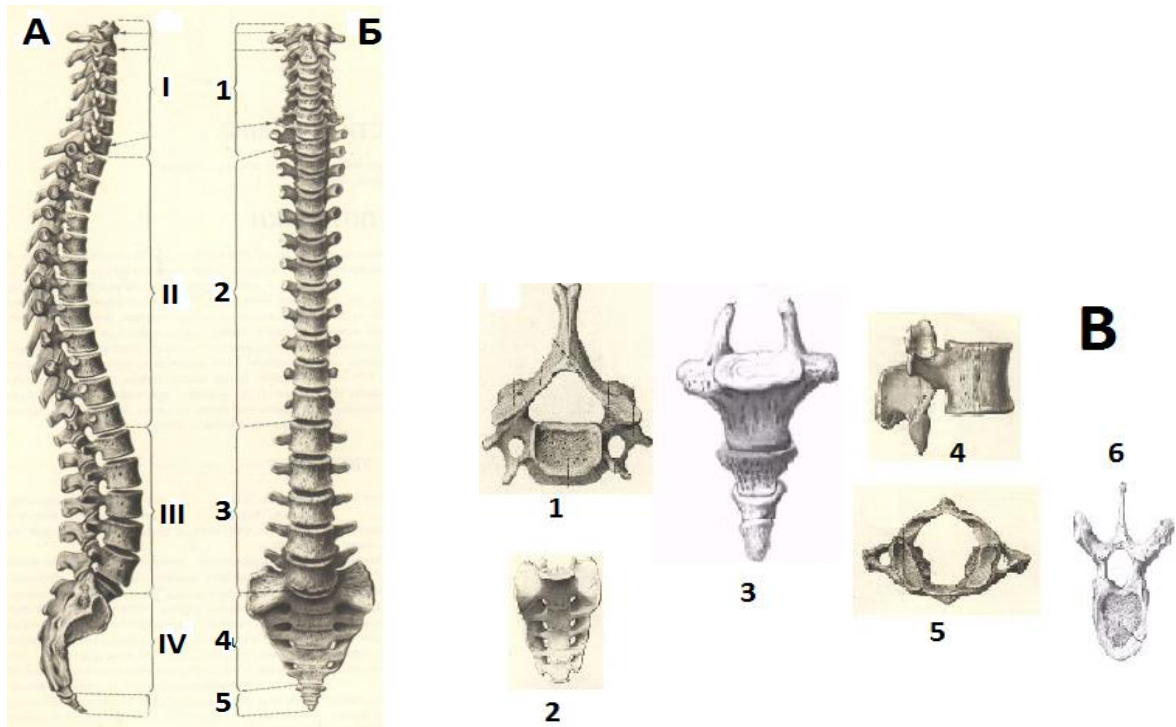
Мета: Сформувати поняття про будову і функції скелету тулуба: відділи та вигини хребта; будова та значення хребців, грудної клітки, їх особливості.

План:

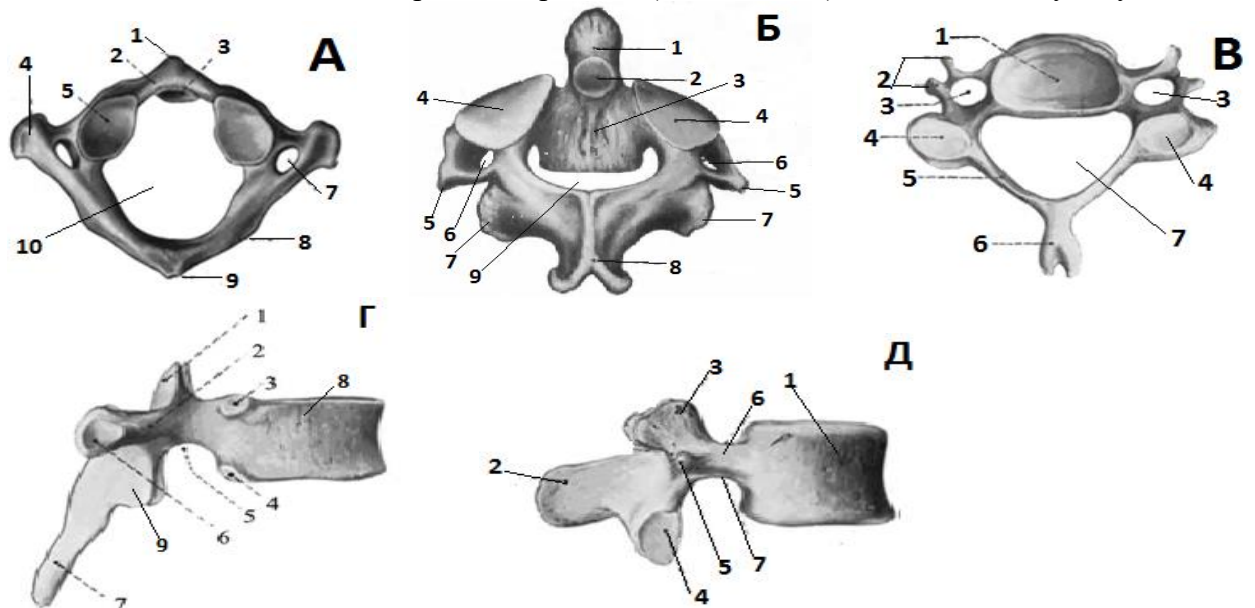
1. Загальна будова скелета тулуба.
2. Будова хребця. Особливості будови хребців різних відділів хребта, їх з'єднання.
3. Скелет грудної клітки. Будова ребер і груднини, їх з'єднання.

Практична частина.

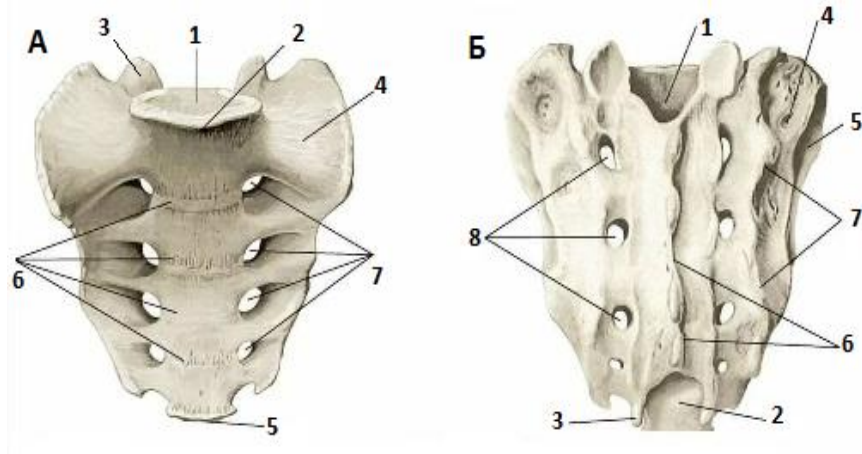
Завдання № 1. Вкажіть на малюнку вигини (А) та відділи (Б) хребта. Вкажіть до якого відділу хребта відносяться хребці, зображені на малюнку (В), за якими ознаками це можна визначити.



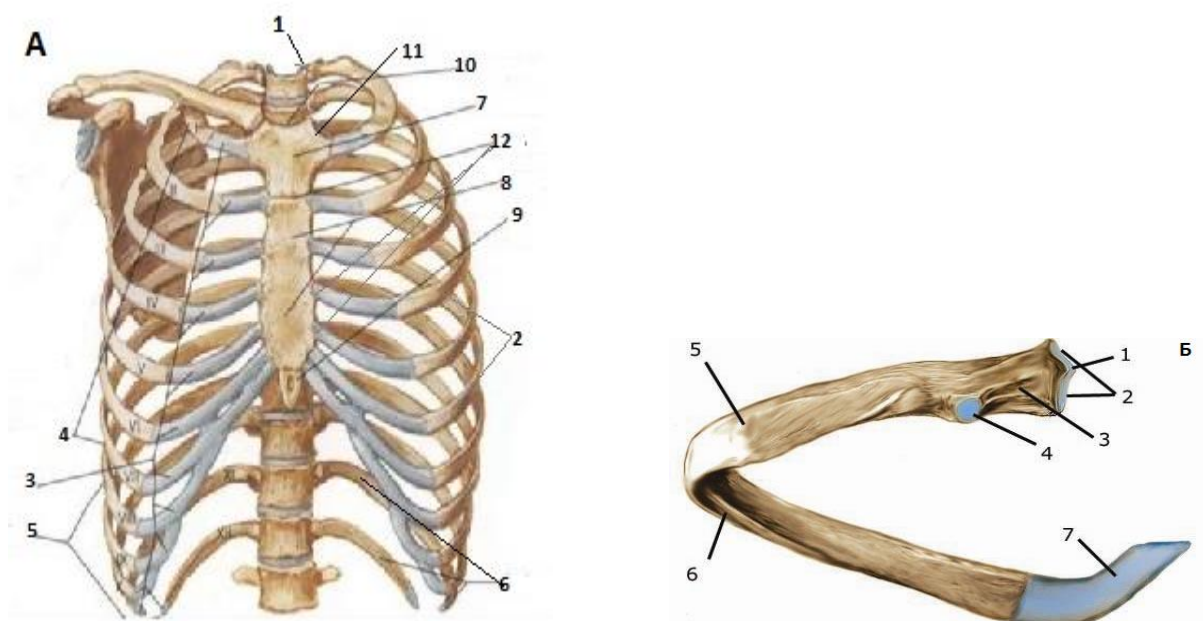
Завдання № 2. Вкажіть, які хребці зображено (А, Б, В, Г, Д) та зазначте їх будову.



Завдання № 3. Вкажіть будову крижа (А –вид спереду, Б – вид ззаду).



Завдання № 4. Вкажіть будову грудної клітки (А) та ребра (Б).



Заповніть таблицю, вказавши класифікацію ребер

Назва ребер	Пара ребер	Особливість

Завдання № 5. Дайте відповіді на запитання.

1. Які речовини, що входять до складу кістки, забезпечують її еластичність та гнучкість?
2. Перевага яких речовин (органічних чи неорганічних) робить кістку крихкою і ламкою?
3. Під час тривалої термічної обробки ребер, вони розпадаються на частини. На які частини розпадаються ребра (відповідь обґрунтуйте)?
4. На передній поверхні поперечних відростків I - X грудних хребців є ямки. Назвіть їхнє призначення.
5. На поперечних відростках шийних хребців є поперечні отвори. Назвіть їх призначення.
6. Охарактеризуйте сполучення хребців в хребетному стовпі.

Заняття № 2.

Тема: Скелет верхньої кінцівки.

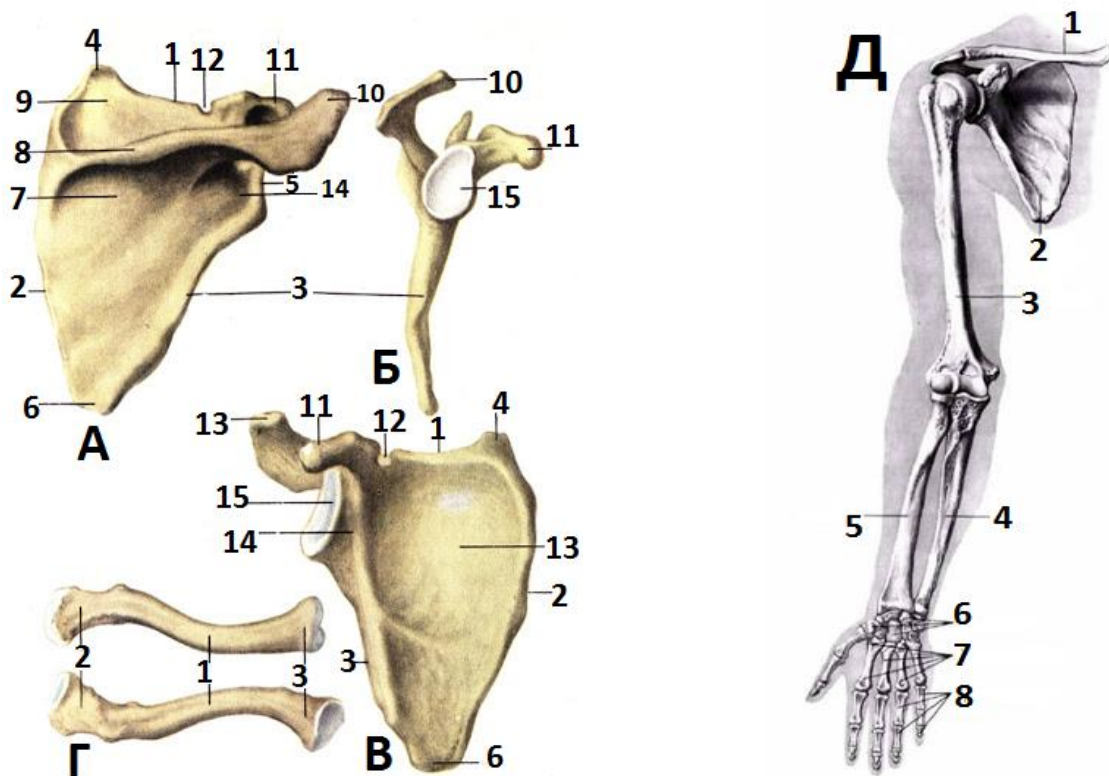
Мета: Формування поняття про будову і функції кісток верхньої кінцівки, їх особливості. Уміти знаходити і показувати їх відділи, окремі кістки та кісткові утвори; ознайомитись із будовою з'єднань кісток.

План:

1. Скелет плечового поясу.
2. Скелет вільної верхньої кінцівки.
3. З'єднання кісток верхньої кінцівки.

Практична частина.

Завдання № 1. Розгляньте зображення поясу верхньої кінцівки: лопатки (А – вид ззаду, Б – вид збоку, В – вид спереду), ключиці (Г) та кінцівки в цілому (Д). Вкажіть їх анатомічні частини та елементи.



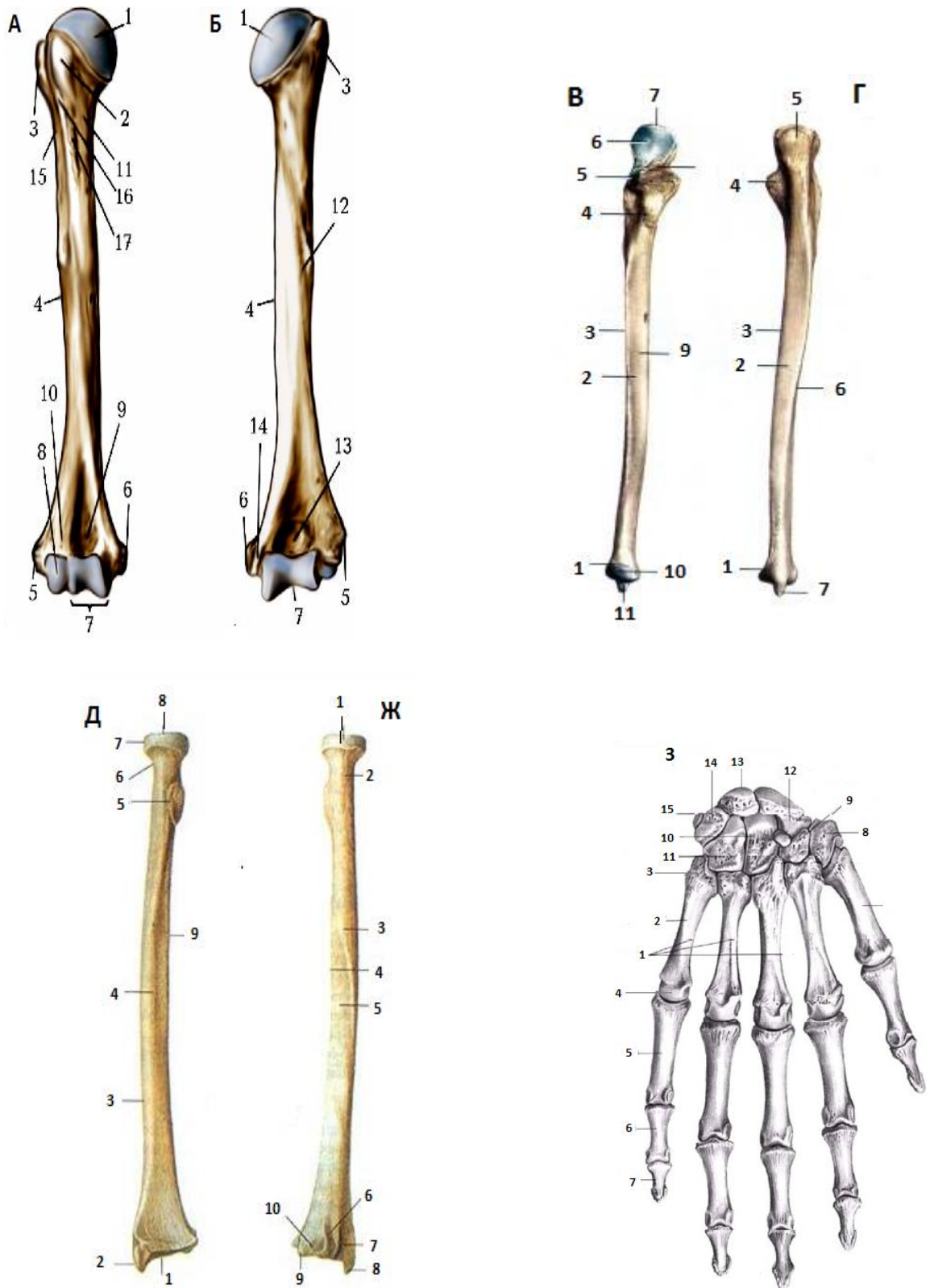
Завдання № 2. Дайте відповіді на запитання:

1. З яких відділів складається верхня кінцівка?
2. Як з'єднуються кістки поясу верхньої кінцівки з грудною кліткою?
3. Назвіть особливості будови, за якими можна відрізнити праву і ліву парні кістки верхньої кінцівки?
4. Вкажіть особливості будови ліктьового суглоба.
5. Які анатомічні відмінності будови великого пальця кисті?

Завдання № 3. Заповніть таблицю «Суглоби верхньої кінцівки»:

Назва суглоба	Вид, форма	Кістки, якими утворений
Грудино-ключичний		
Плечовий		
Ліктьовий		
Променево-зап'ястковий		
Зап'ястково-п'ястковий		

Завдання № 4. Розгляньте зображення кісток вільної верхньої кінцівки: плечової (А – вид спереду, Б – вид ззаду), ліктьової (В – вид спереду, Г – вид ззаду), променевої (Д – вид спереду, Ж – вид ззаду) кісток та праву кисть (тильна поверхня). Вкажіть їх анатомічні частини та елементи.



Заняття № 3.

Тема: Скелет нижньої кінцівки.

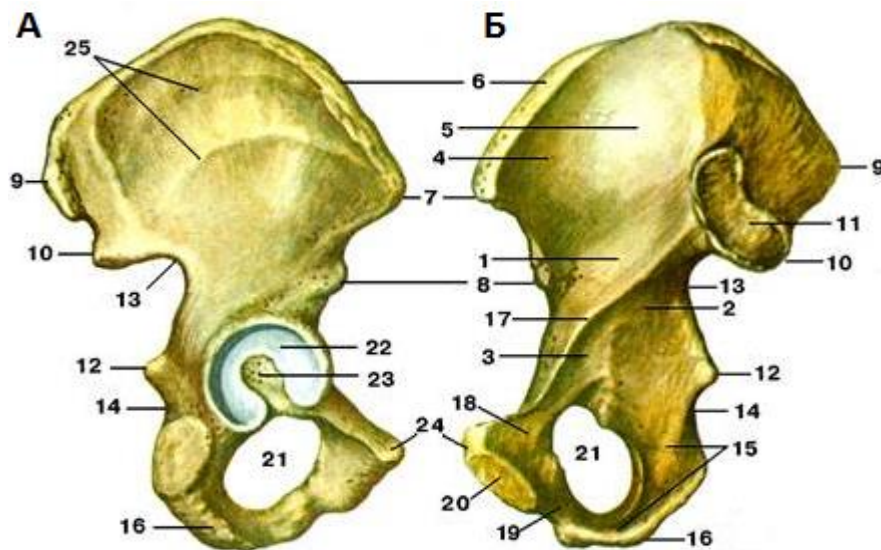
Мета: Формування поняття про будову і функції кісток нижньої кінцівки, їх особливості. Уміти знаходити і показувати їх відділи, окремі кістки та кісткові утвори; ознайомитись із будовою з'єднань кісток.

План:

1. Будова та особливості поясу нижніх кінцівок.
2. Скелет вільної нижньої кінцівки.
3. З'єднання кісток нижньої кінцівки.

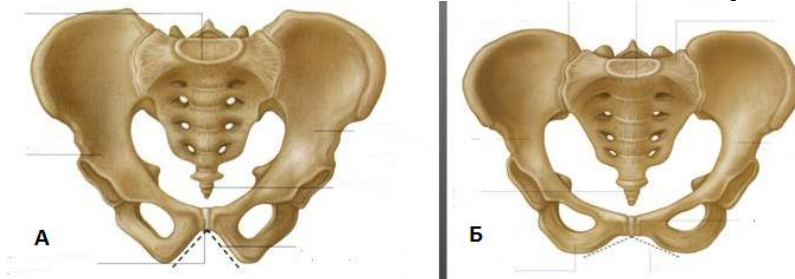
Практична частина.

Завдання № 1. Розгляньте зображення тазової кістки (А – зовнішня поверхня, Б – внутрішня поверхня). Вкажіть їх анатомічні частини та елементи.



Завдання № 2 Дайте відповіді на запитання:

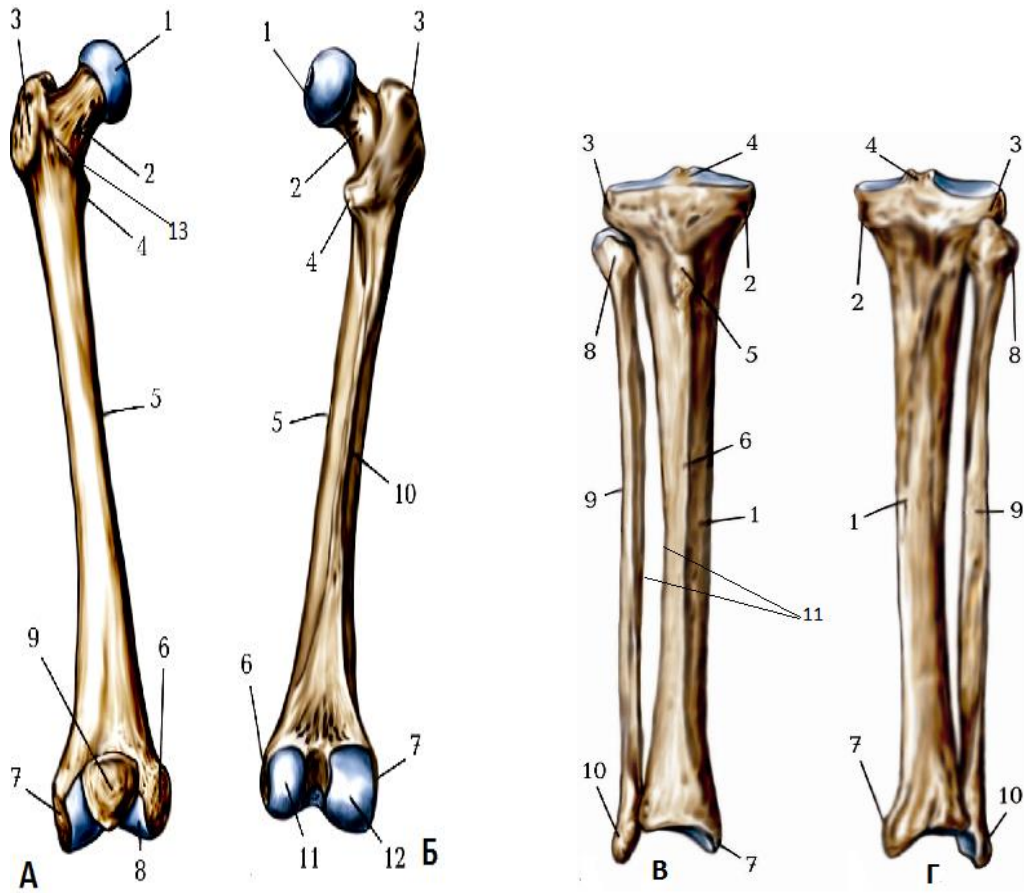
1. Якими анатомічними частинами утворена кульшова западина?
2. Чим обмежений затульний отвір?
3. Назвіть особливості будови, за якими можна відрізнити праву і ліву тазові, стегнові та гомілкові кістки?
4. Де розташовані меніски, яка їх функція?
5. Розгляньте малюнок та вкажіть статеві відмінності будови тазу.



Завдання № 3. Заповніть таблицю «Суглоби нижньої кінцівки»:

Назва суглоба	Вид, форма	Кістки, якими утворений
Крижово-клубовий		
Кульшовий		
Колінний		
Гомілко-стопний		
Надп'яtkово-гомілковий		

Завдання № 4. Розгляньте зображення кісток вільної нижньої кінцівки: стегнової (А – вид спереду, Б – вид ззаду), гомілкових (В – вид спереду, Г – вид ззаду) кісток та стопу (тильна поверхня). Вкажіть їх анатомічні частини та елементи.



Заняття № 4.

Тема: Скелет мозкового та лицьового черепа.

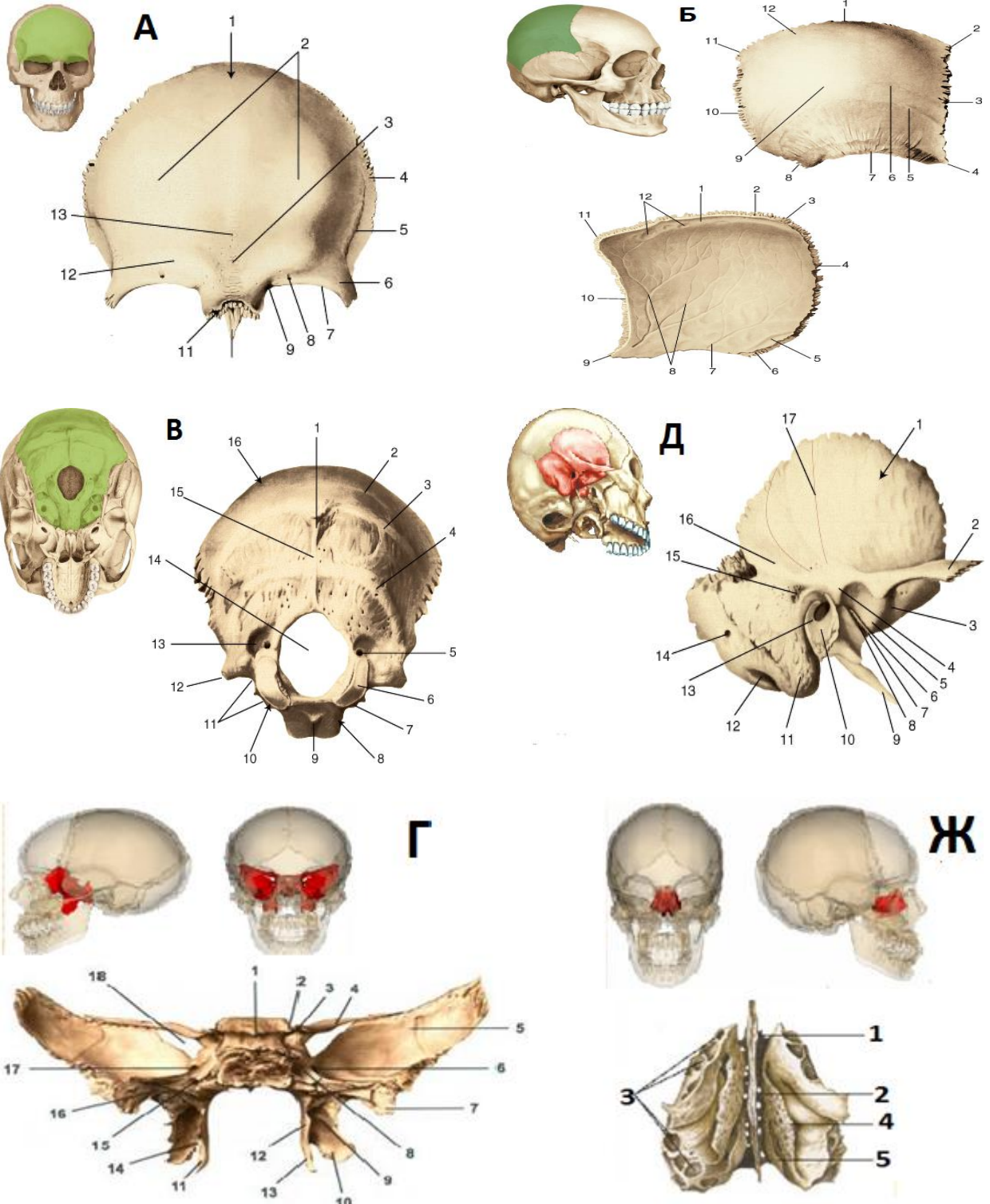
Мета: Вивчити будову і топографію кісток мозкового та лицьового відділів черепа. Уміти знаходити і показувати їх та визначити особливості будови та з'єднань кісток.

План:

1. Скелет мозкового відділу черепа.
2. Скелет лицьового відділу черепа.
3. Особливості та з'єднання кісток черепа.

Практична частина.

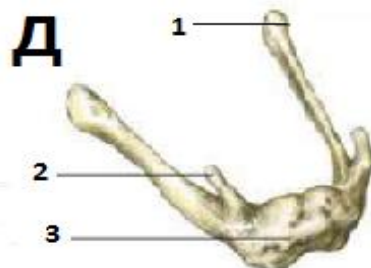
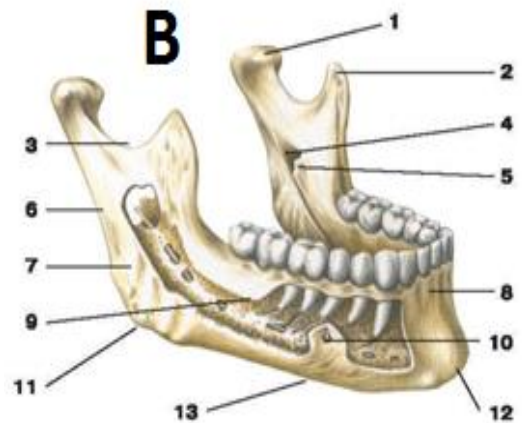
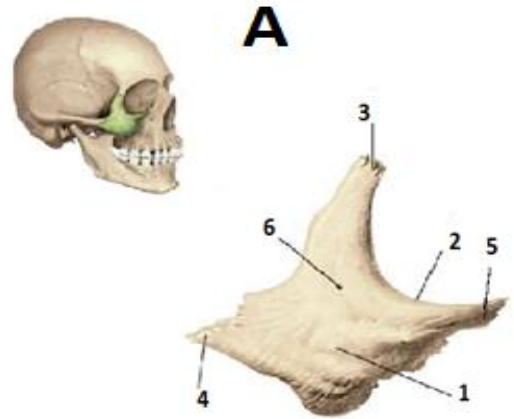
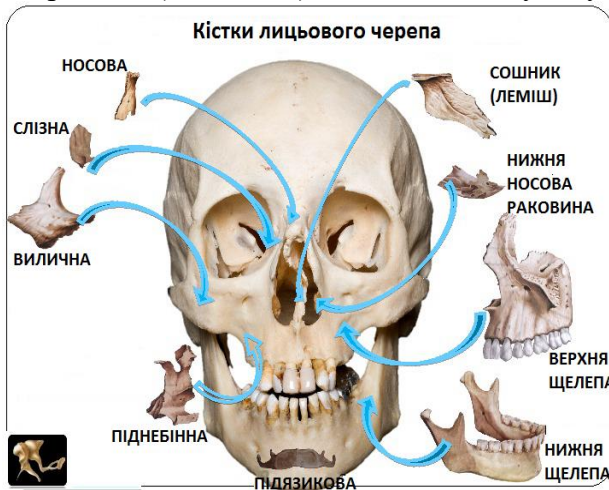
Завдання № 1. Розгляньте зображення загальної будови черепа, знайдіть його анатомічні структури. Визначте, які кістки зображено (А, Б, В, Г, Д, Ж), опишіть їх будову.



Завдання № 2 Дайте відповіді на запитання:

1. Назвіть парні та непарні кістки черепа.
2. Назвіть повітроносні кістки черепа.
3. Якими кістками утворена очноямкова поверхня?
4. Якими кістками утворена носова порожнина?
5. Назвіть шви, якими сполучаються кістки криші черепа.
6. Які особливості будови має череп новонародженої дитини?

Завдання № 3. Розгляньте зображення загальної будови черепа. Визначте, які кістки зображено (А, Б, В, Д) та опишіть їх будову.



Заняття № 5.

Тема: М'язи тулуба.

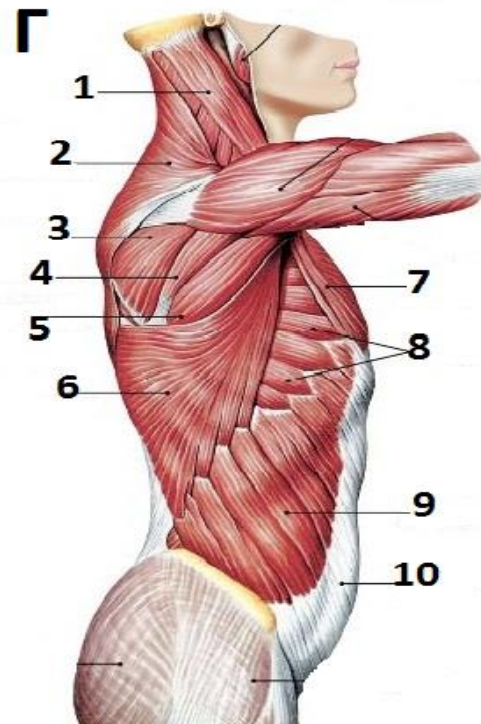
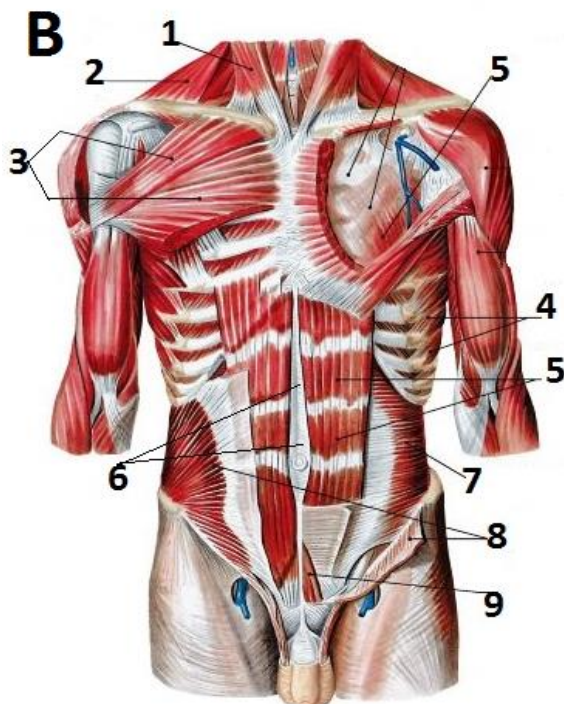
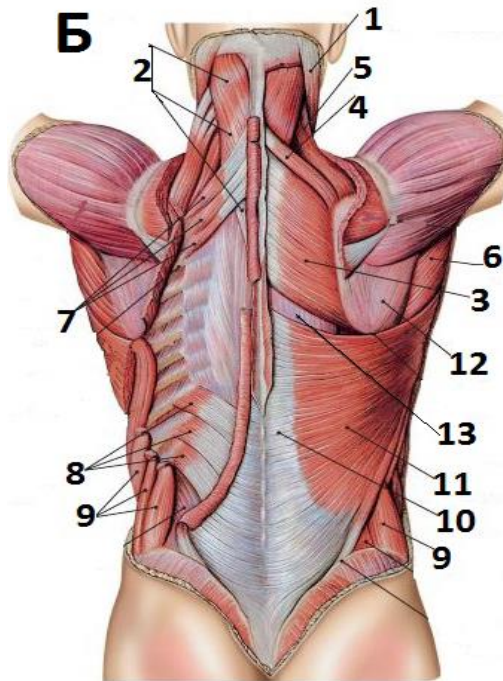
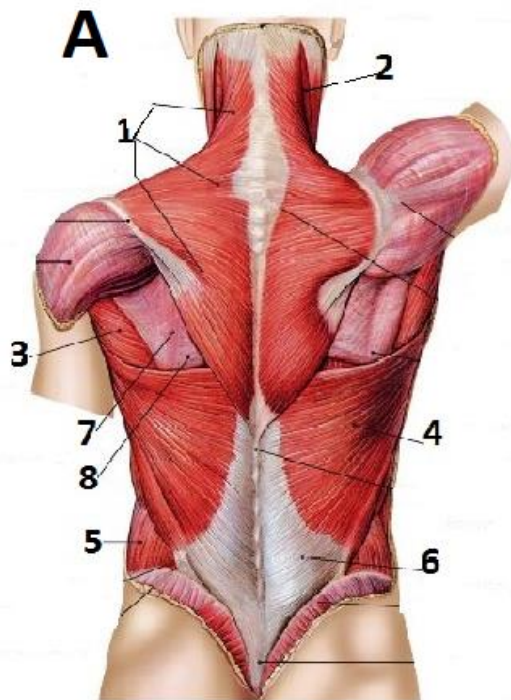
Мета: Вивчити топографію, будову і функції м'язів грудей, живота та спини. Ознайомитись з поверхневими та глибокими м'язами, їх групами та функціями.

План:

1. М'язи грудної клітки.
2. М'язи спини.
3. М'язи живота.

Практична частина.

Завдання № 1. Розгляньте зображення поверхневих та глибоких м'язів спини, грудей і живота (А, Б, В, Г), вкажіть їх назви.

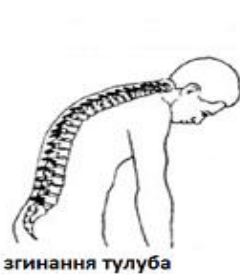
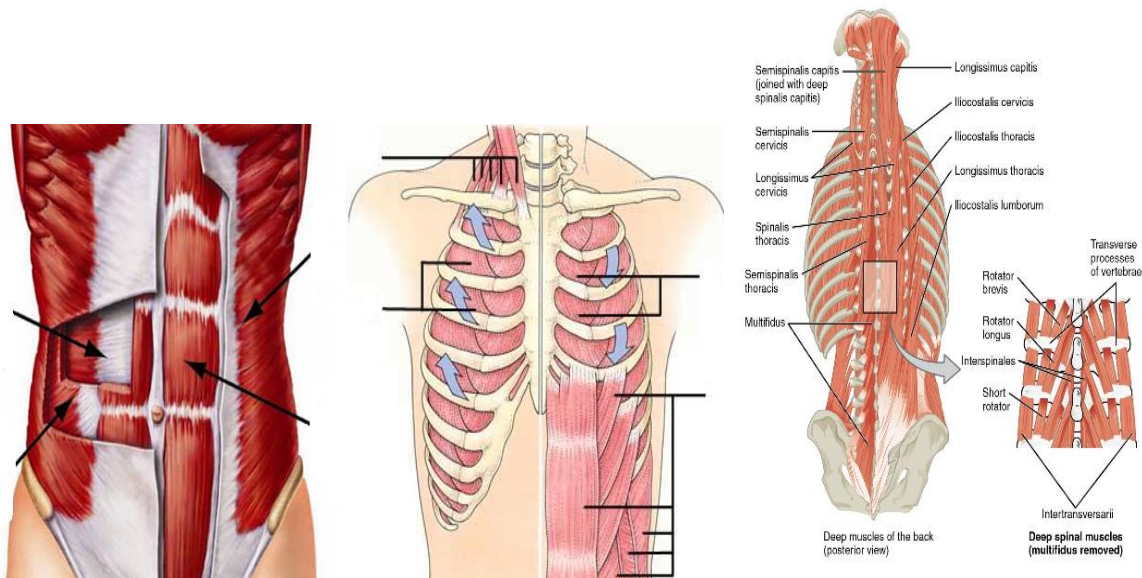


Завдання № 2 Дайте відповіді на запитання:

1. Що таке фасції та які їх функції?
2. Дайте характеристику «поперековому трикутнику».
3. Зазначте топографію, будову та функцію діафрагми.
4. Як утворюється «біла лінія» живота.

Завдання № 3. Заповніть таблицю (впишіть назви м'язів):

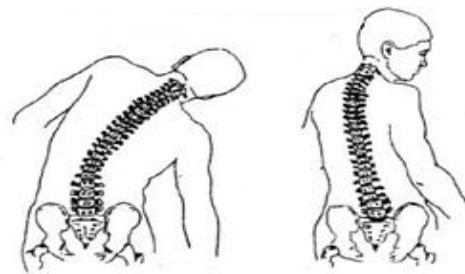
Група м'язів	Назви м'язів
1. М'язи черевного пресу	
2. Інспіраторні м'язи	
3. Експіраторні м'язи	
4. М'язи, що випрямляють і підтримують хребет	
5. М'язи - згиначі тулуба	
6. М'язи – розгиначі тулуба	
7. М'язи – нахилів та обертань тулуба	



згинання тулуба



розгинання тулуба



нахили вбік та скручування

Заняття № 6.

Тема: М'язи верхньої кінцівки.

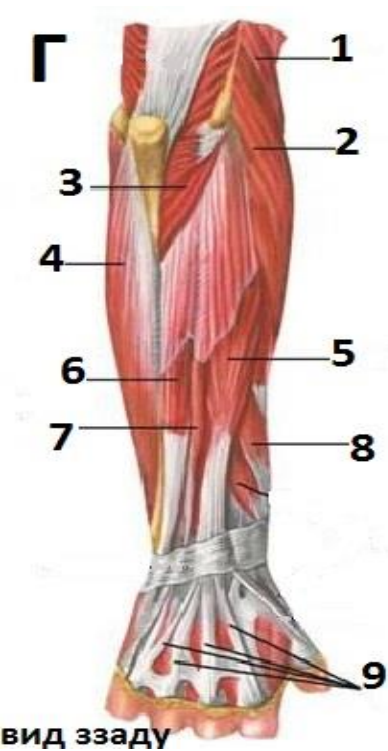
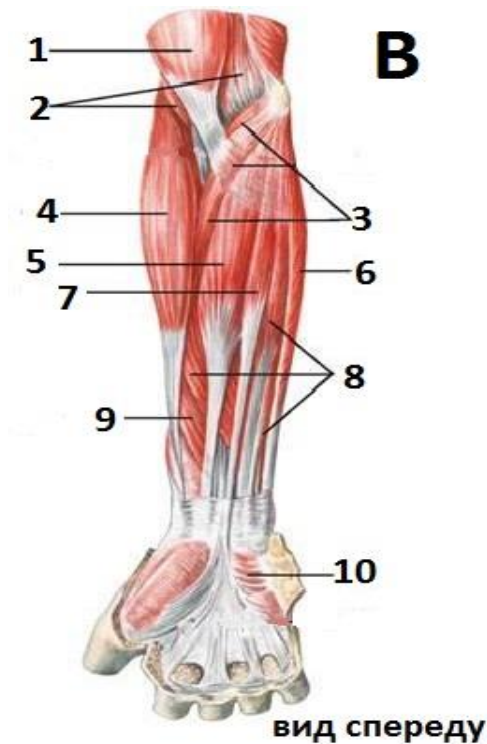
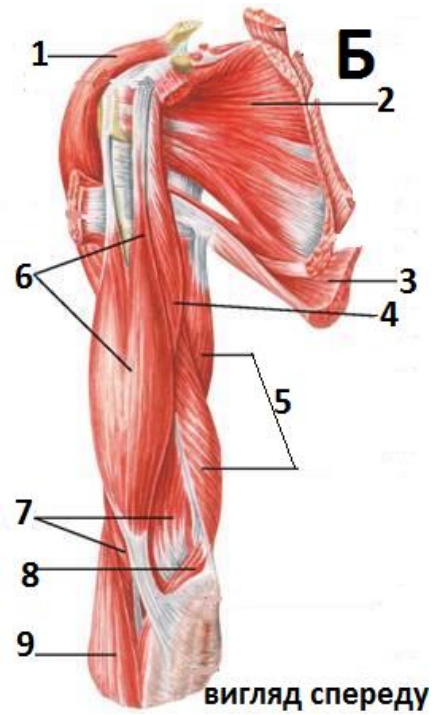
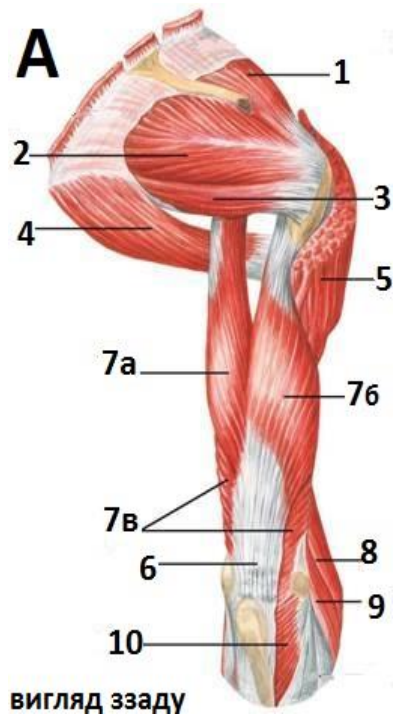
Мета: Вивчити топографію, будову і функції м'язів плечового поясу та вільної верхньої кінцівки. Ознайомитись з поверхневими та глибокими м'язами, їх функціями.

План:

1. М'язи плечового поясу.
2. М'язи плеча, передпліччя, кисті.

Практична частина.

Завдання № 1. Розгляньте зображення поверхневих та глибоких м'язів плечового поясу та вільної верхньої кінцівки (А, Б, В, Г), вкажіть їх назви.

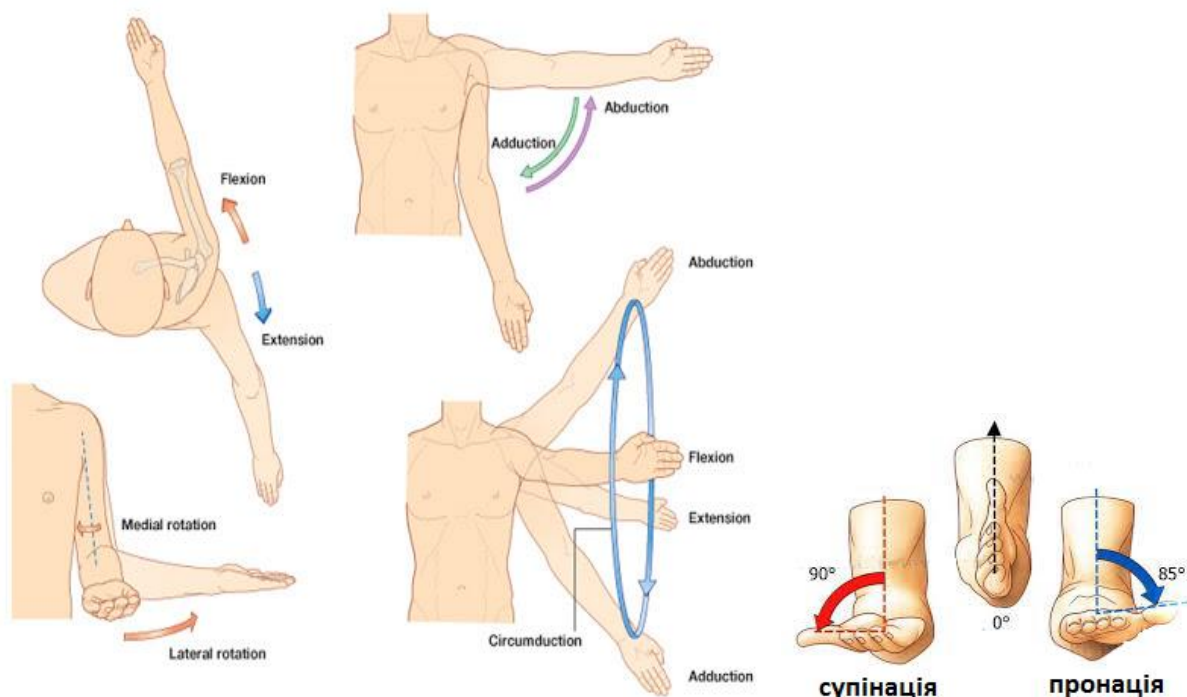


Завдання № 2. Вирішіть ситуаційну задачу:

1. У лижника під час падіння трапився перелом плечової кістки із відривом великого горбика. Пошкодження сухожилків яких м'язів слід запідозрити?
2. До реабілітаційного відділення потупив пацієнт з травмою латерального надвиростка плечової кістки. Сухожилки яких м'язів можуть постраждати при даній травмі?

Завдання № 3. Заповніть таблицю (впишіть назви м'язів):

<i>Рухи плечового поясу</i>	назви м'язів
вперед	
назад	
вверх (піднімання)	
вниз (опускання)	
<i>Рухи плеча (в плечовому суглобі)</i>	назви м'язів
згинання	
розгинання	
приведення	
відведення	
пронація	
супінація	
<i>Рухи передпліччя (в ліктьовому суглобі)</i>	назви м'язів
згинання	
розгинання	
пронація	
супінація	



Заняття № 7.

Тема: М'язи нижньої кінцівки.

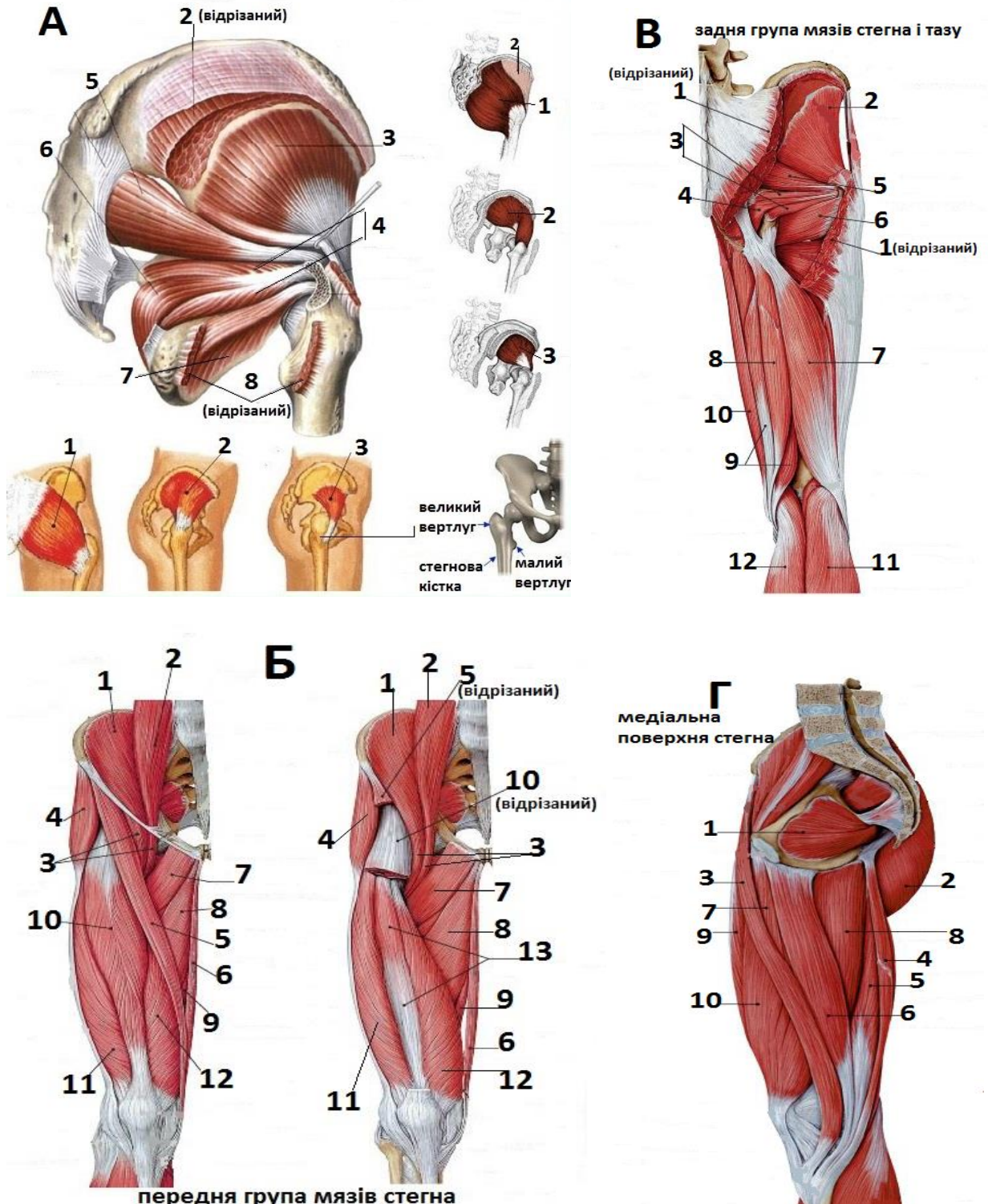
Мета: Вивчити топографію, будову і функції м'язів тазу та вільної нижньої кінцівки. Ознайомитись з внутрішніми і зовнішніми м'язами тазу, м'язами передньої, середньої, задньої, внутрішньої і зовнішньої поверхонь нижньої кінцівки та їх функціями.

План:

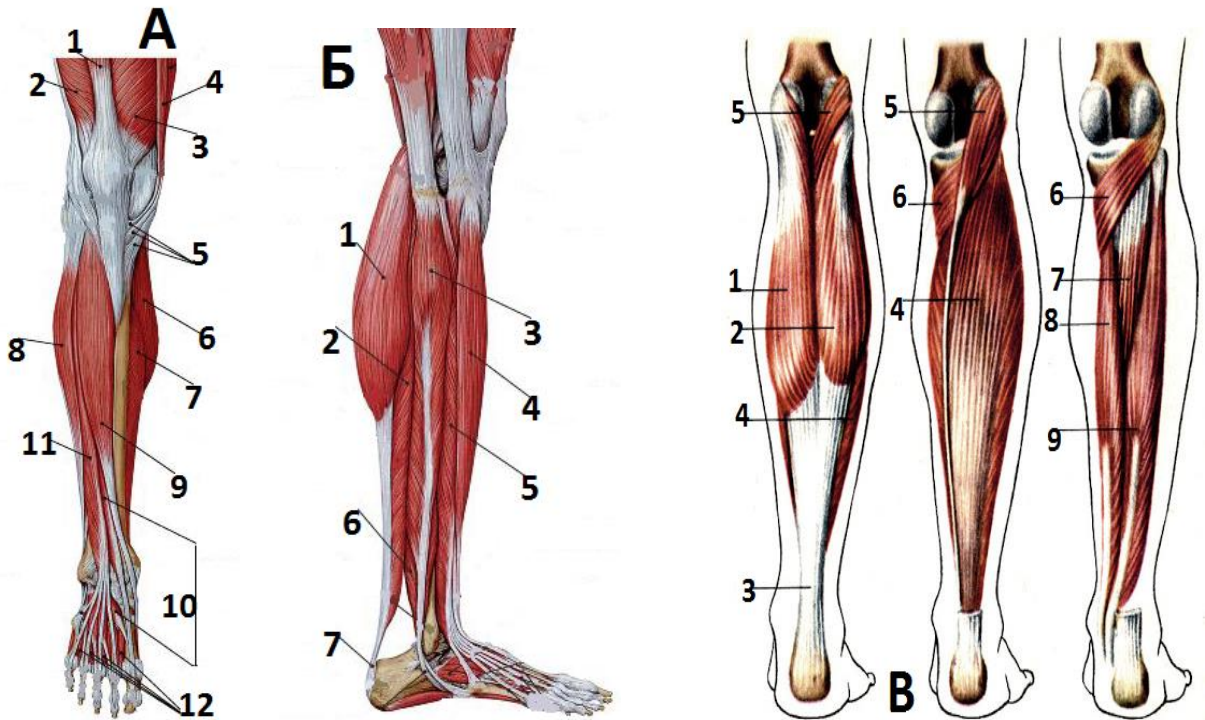
1. М'язи тазового поясу (внутрішні та зовнішні).
2. М'язи стегна, гомілки, стопи.

Практична частина.

Завдання № 1. Розгляньте зображення внутрішніх та зовнішніх м'язів тазового поясу та стегна (А, Б, В, Г), вкажіть їх назви.

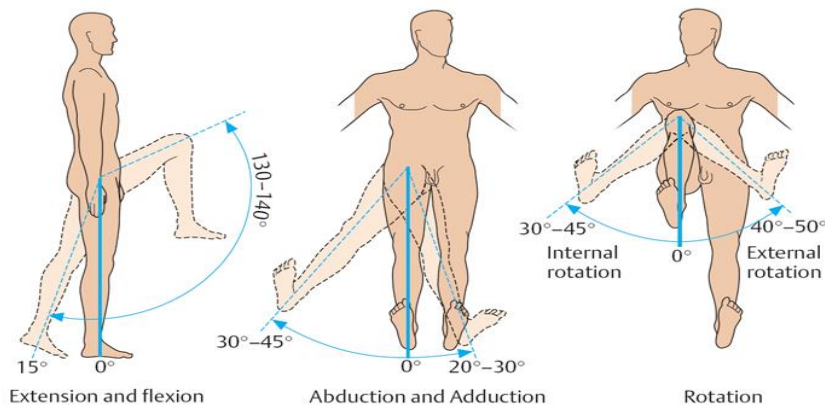


Завдання № 2. Розгляньте зображення передньої (А), латеральної (Б) та задньої (В) групи м'язів гомілки, вкажіть їх назви.



Завдання № 3. Заповніть таблицю (впишіть назви м'язів):

<i>Рухи стегна (в тазо-стегновому суглобі)</i>	назви м'язів
згинання	
розгинання	
приведення	
відведення	
пронація	
супінація	
<i>Рухи гомілки (в колінному суглобі)</i>	назви м'язів
згинання	
розгинання	
пронація	
супінація	



Заняття № 8.

Тема: М'язи шиї і голови.

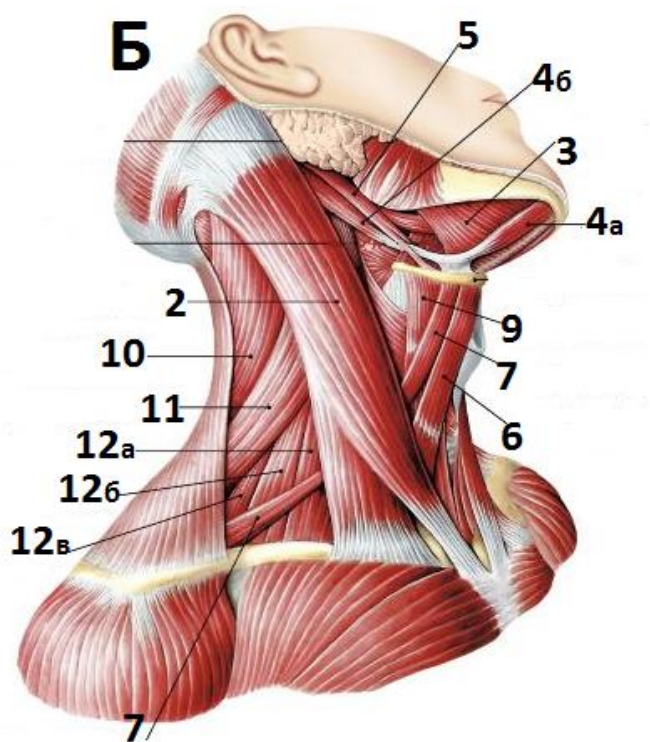
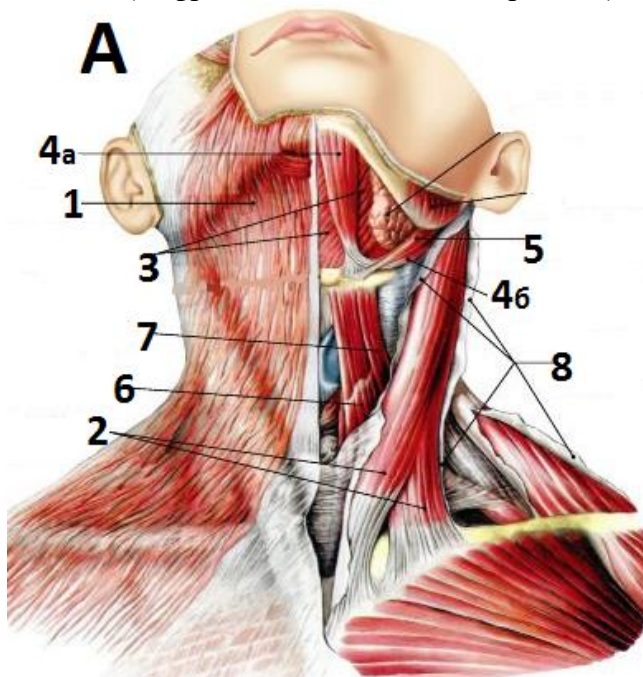
Мета: Вивчити топографію, будову і функції шиї та голови. Ознайомитись з поверхневими та глибокими м'язами шиї, жувальними та мимічними м'язами голови.

План:

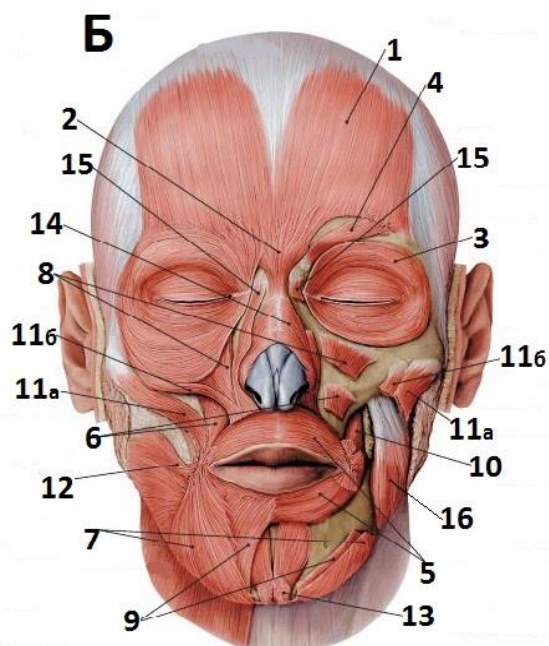
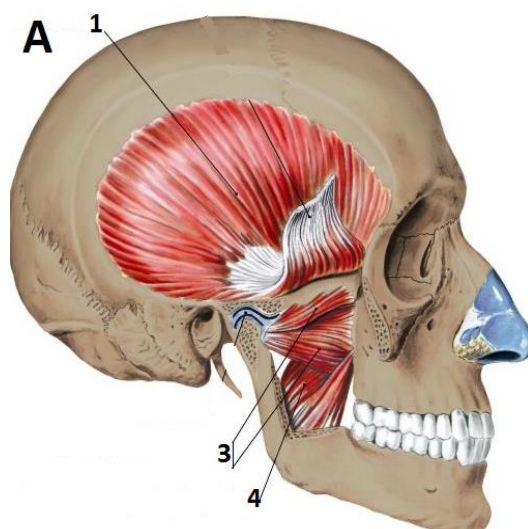
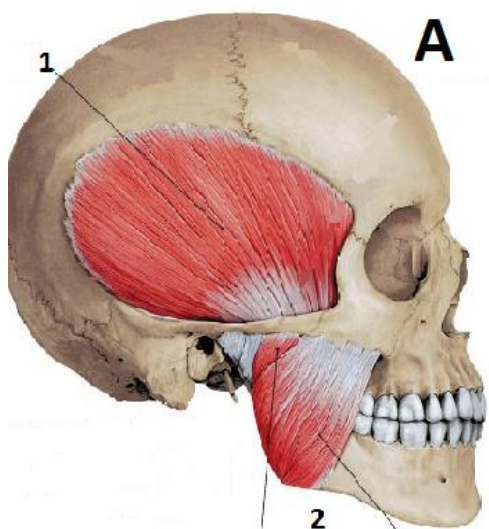
1. М'язи шиї.
2. М'язи голови.

Практична частина.

Завдання № 1. Розгляньте зображення поверхневих та глибоких м'язів шиї (А, Б), вкажіть їх назви (цифри спільні для обох зображень).



Завдання № 2. Розгляньте зображення жувальних (А) та м'язів голови (Б) м'язів голови, вкажіть їх назви.



Завдання № 3. Дайте відповіді на ситуаційні запитання:

1. При обстеженні хворого, виявлено, що він не може складати губи трубочкою, свистіти. На атрофію якого м'яза вказують дані симптоми?
2. Пацієнт отримав перелом виличної дуги. Функція якого м'яза буде порушена?
3. Під час огляду пацієнта виявлено порушення змикання очної щілини. Пошкодження якого м'язу можна припустити?
4. У хворого верхня брова не піднімається догори, не приймає дугоподібну форму, не з'являються поперечні складки на чолі. Ушкодження іннервації якого м'язу можна діагностувати?
5. При огляді трирічної дитини було виявлено, що у неї голова нахилена в правий бік, вухо наближене до плеча, а підборіддя до грудини. Функція якого м'язу порушена?

Заняття № 9.

Тема: Анатомічна будова серця.

Мета: Вивчити топографію та функції серця. Ознайомитись з зовнішньою та внутрішньою будовою серця, провідною системою серця, іннервацією та кровопостачанням серця.

План:

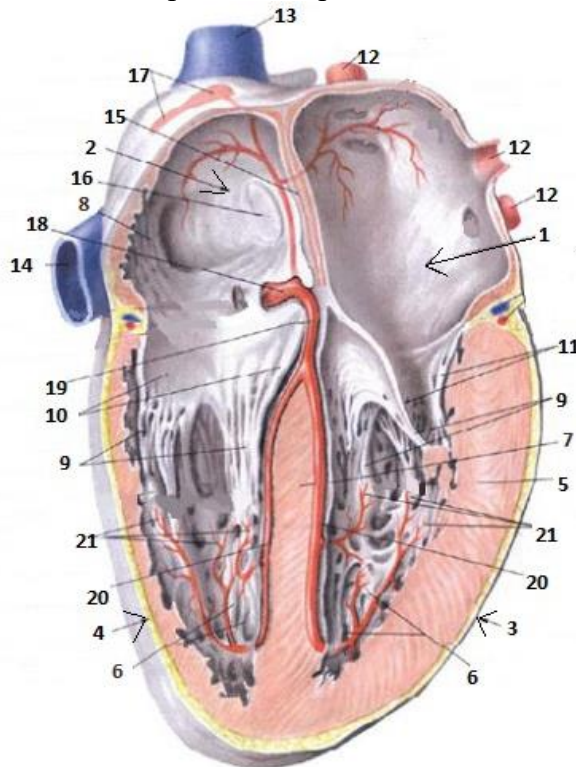
1. Будова серця: поверхні, стінки, порожнини.
2. Провідна система серця.
3. Кровопостачання та іннервація серця.

Практична частина.

Завдання № 1. Користуючись вивченим матеріалом, заповніть структурно-логічну схему.

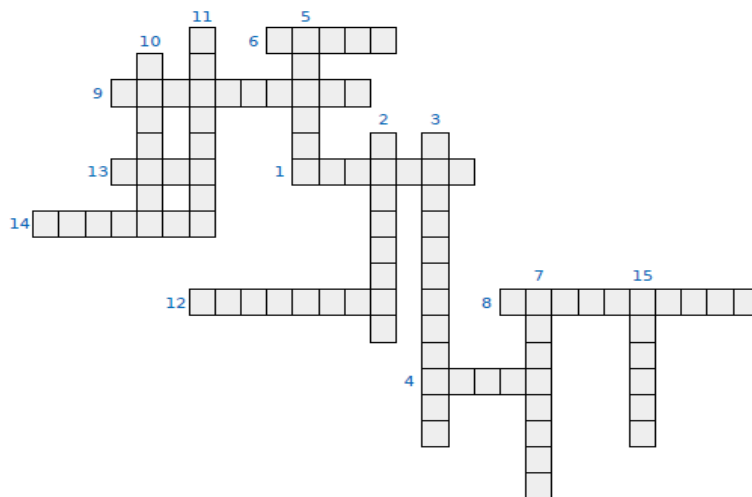


Завдання № 2. Розгляньте зображення внутрішньої будови серця та підпишіть позначення (примітка: стрілками вказано камери серця).



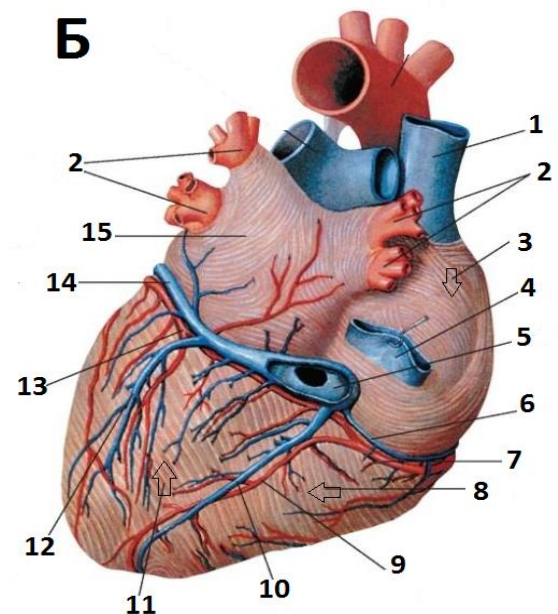
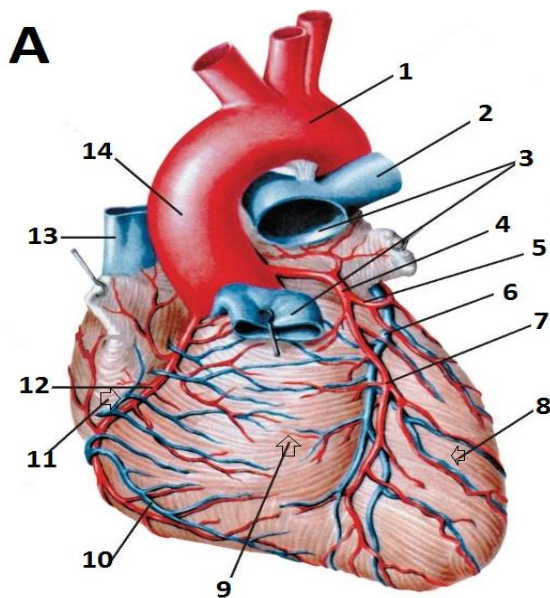
Завдання № 3. Заповніть кросворд.

Анатомія серця



1. судина, по якій кров тече від серця
2. частина серця, що утворена шлуночками, направлена вниз, вперед і вліво
3. серцевий клапан між правим шлуночком і легеневим стовбуром
4. додаткова порожнина передсердя
5. частина серця, що утворена передсерддями, направлена догори і назад
6. судина, що виходить з лівого шлуночка
7. внутрішня стінка серця
8. камера серця, в яку впадають легеневі венні
9. серцевий клапан між лівим передсерддям і лівим шлуночком
10. борозна серця, в якій лежить права серцева артерія
11. зовнішня сполучнотканинна оболонка серця (серцева сумка)
12. камера серця, з якої виходить легеневий стовбур
13. судина, по якій кров тече до серця
14. серцевий м'яз (середній шар серця)
15. сухожилькові утворення в шлуночках серця

Завдання № 4. Розгляньте зображення кровопостачання серця та підпишіть позначення (примітка: стрілками вказано камери серця; А – вид серця спереду, Б – вид серця ззаду).



Заняття № 10.

Тема: Анатомія артеріальної системи.

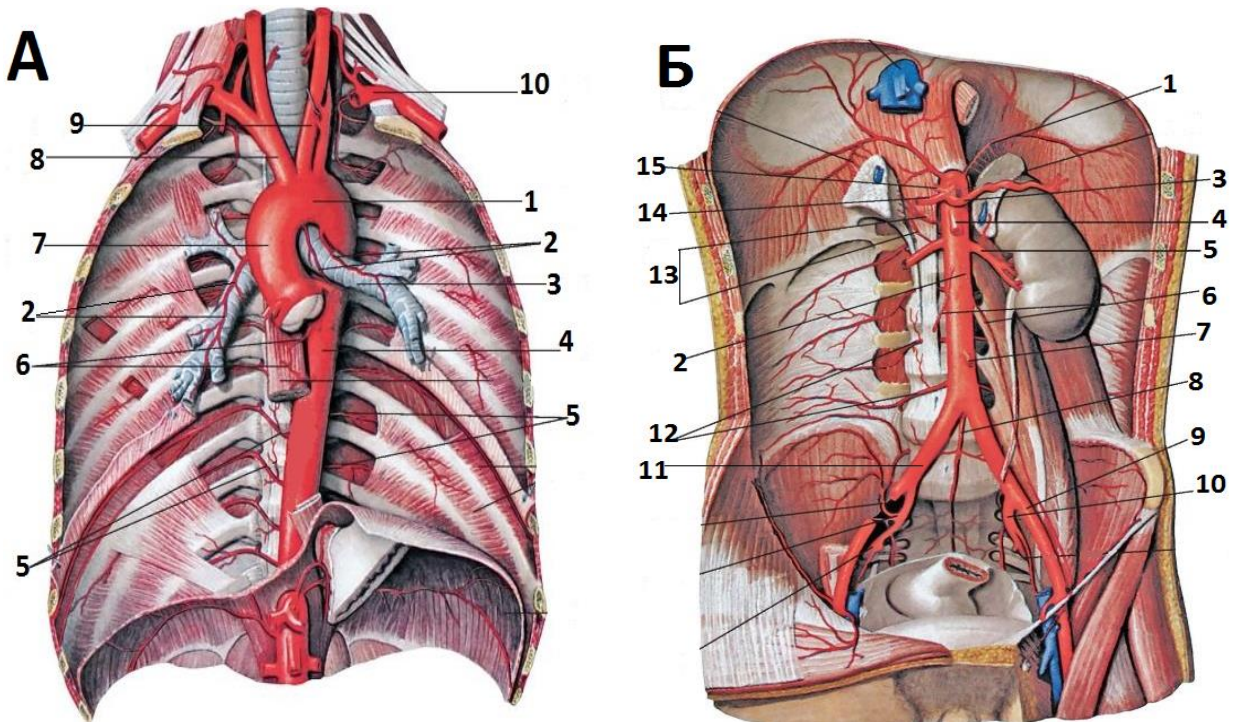
Мета: Вивчити топографію судин великого кола кровообігу.

План:

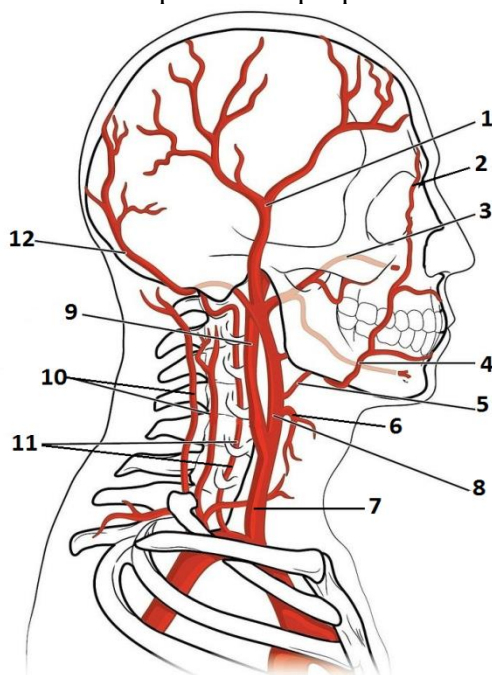
1. Магістральні судини і гілки дуги аорти, грудної та черевної частини аорти.
2. Артерії голови та шиї.
3. Кровообіг верхньої кінцівки.
4. Кровообіг нижньої кінцівки.

Практична частина.

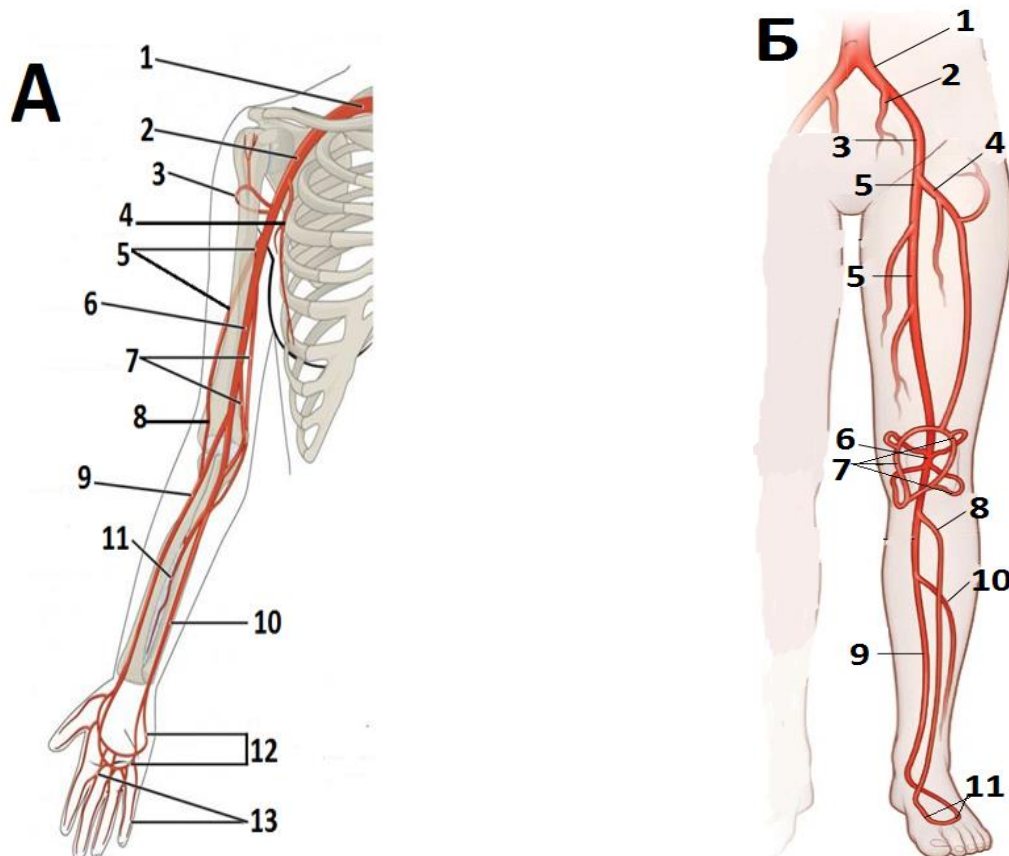
Завдання № 1. Розгляньте зображення відділів аорти та її основних судин, підпишіть позначення.



Завдання № 2. Розгляньте зображення артерій голови та шиї, підпишіть позначення.



Завдання № 3. Розгляньте зображення артерій верхньої (А) та нижньої (Б) кінцівки, підпишіть позначення.



Завдання № 4. Встановіть відповідність артерій та їх характеристик (потрібно вказати цифру та букву, що їй відповідає описом і характеристикою).

1	Коронарні артерії	А	Парні судини, гілок не дають, піднімаються майже вертикально догори і на рівні верхнього краю щитоподібної залози поділяються на 2 гілки
2	Безіменна артерія (плечо-головний стовбур)	Б	Це кінцеві гілки черевної артерії, які на рівні крижово-клубового з'єднання поділяються на внутрішню та зовнішню гілки
3	Артеріальне кільце Вілізія	В	Виходить з правого шлуночка, транспортує венозну кров
4	Хребетна артерія	Г	Іде вгору і вправо від дуги аорти та на рівні грудино-ключичного суглоба поділяється на 2 гілки
5	Легеневий стовбур	Д	Є продовженням пахвової артерії, лежить в медіальній двоголовій борозні
6	Загальна клубова артерія	Е	Живлять власне серце, відгалужуються від цибулини аорти
7	Загальні сонні артерії	Ж	Утворюється на нижній поверхні головного мозку внаслідок сполучення між собою правої і лівої передніх, середніх і задніх мозкових артерій
8	Ниркові артерії	З	піднімається вгору по поперечних отворах VI-I шийних хребців і заходить в порожнину черепа
9	Черевна аорта	К	Парні нутряні судини, відходять на рівні II поперекового хребця, права судина довша ніж ліва
10	Плечова артерія	Л	Виходить під діафрагмою і прямує до IV поперекового хребця

Заняття № 11.

Тема: Анатомія венозної системи.

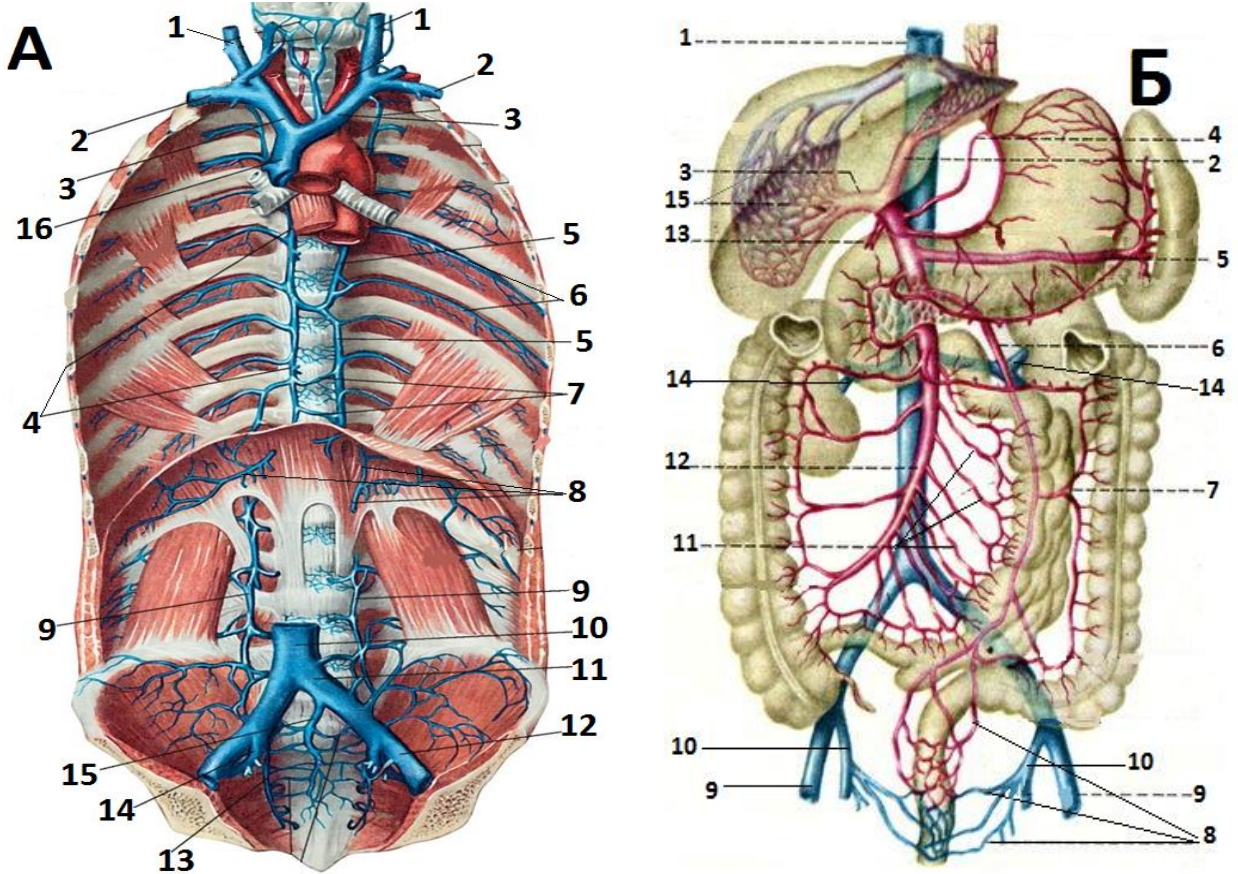
Мета: Вивчити топографію вен тіла людини.

План:

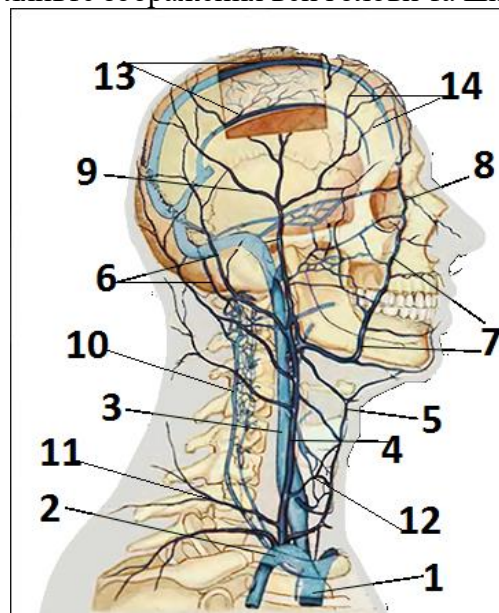
1. Судини системи верхньої порожнистої вени.
2. Судини системи нижньої порожнистої вени.

Практична частина.

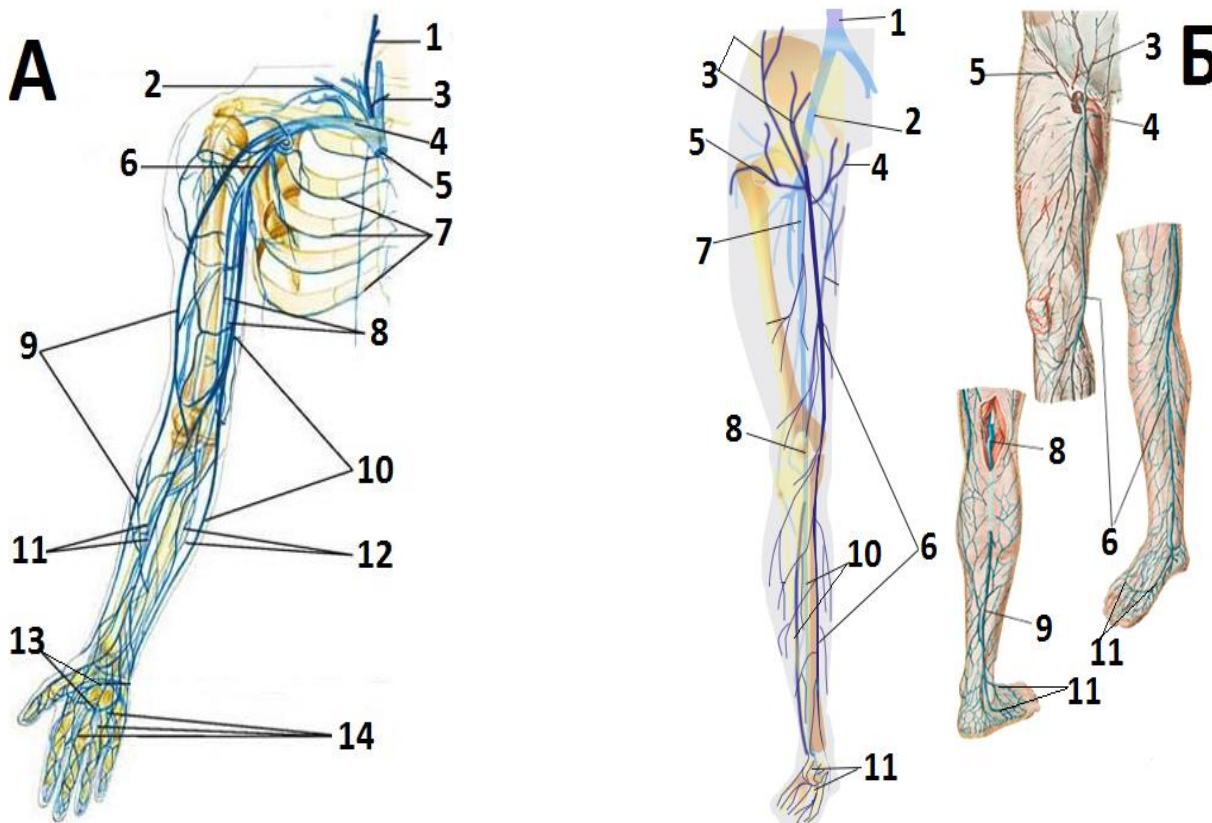
Завдання № 1. Розгляньте зображення вен тулуба (А) та ворітної системи (Б) печінки, підпишіть позначення.



Завдання № 2. Розгляньте зображення вен голови та шиї, підпишіть позначення.



Завдання № 3. Розгляньте зображення вен верхньої (А) та нижньої (Б) кінцівки, підпишіть позначення.



Завдання № 4. Встановіть відповідність артерій та її характеристик (потрібно вказати цифру та букву, що їй відповідає описом і характеристикою).

1	Напівнепарна вена	А	Утворюється позаду грудино-ключичного з'єднання із злиття яремних та підключичної вен
2	Верхня порожниста вена	Б	Збирає кров від всіх непарних органів черевної порожнини, крім печінки і нижніх двох третин прямої кишки, утворюється при злитті брижових та селезінкової вен.
3	Головна вена	В	Міститься у лівій частині вінцевої борозни, збирає кров з V менших вен, впадає у праве передсердя
4	Внутрішня яремна вена	Г	Формується біля переднього краю грудино-ключично-соскоподібного м'яза, впадає у венозний кут, збирає кров від м'язів і шкіри голови та шиї
5	Вінцева пазуха	Д	Починається з тильного венозного сплетення кисті, впадає в пахвову вену
6	Непарна вена	Е	Утворюється при злитті двох плечо-головних вен позаду з'єднання правого I ребрового хряща з грудиною
7	Нижня порожниста вена	Ж	Прямує знизу догори по правій передньобічній поверхні тіл грудних хребців, пронизує діафрагму, збирає кров від правої половини грудної клітки
8	Ворітна вена печінки	З	Утворюється на рівні V поперекового хребця внаслідок злиття двох загальних клубових вен
9	Зовнішня яремна вена	К	Є продовженням лівої висхідної поперекової вени, йде знизу догори по лівій бічній поверхні тіл грудних хребців, збирає кров від лівих міжреберних проміжків
10	Плечо-головна вена	Л	Є продовженням сигмоподібної пазухи твердої мозкової оболонки, збирає кров від голови і шиї

Заняття № 12.

Тема: Будова спинного мозку.

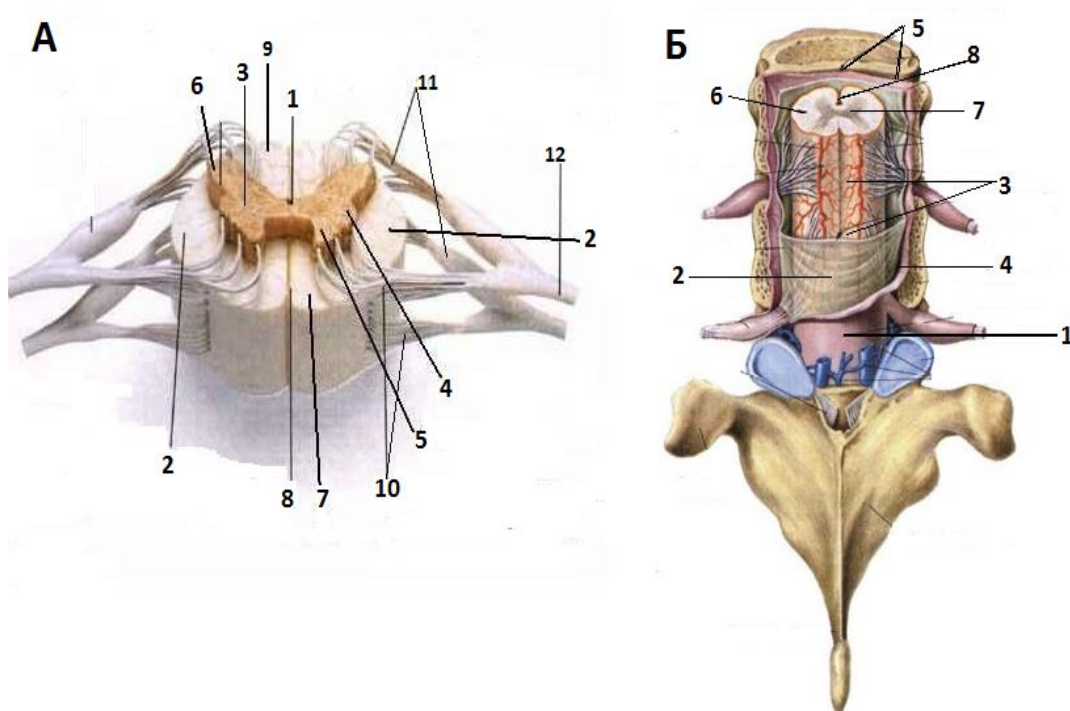
Мета: Вивчити топографію, будову та функції спинного мозку, нервів та сплетень.

План:

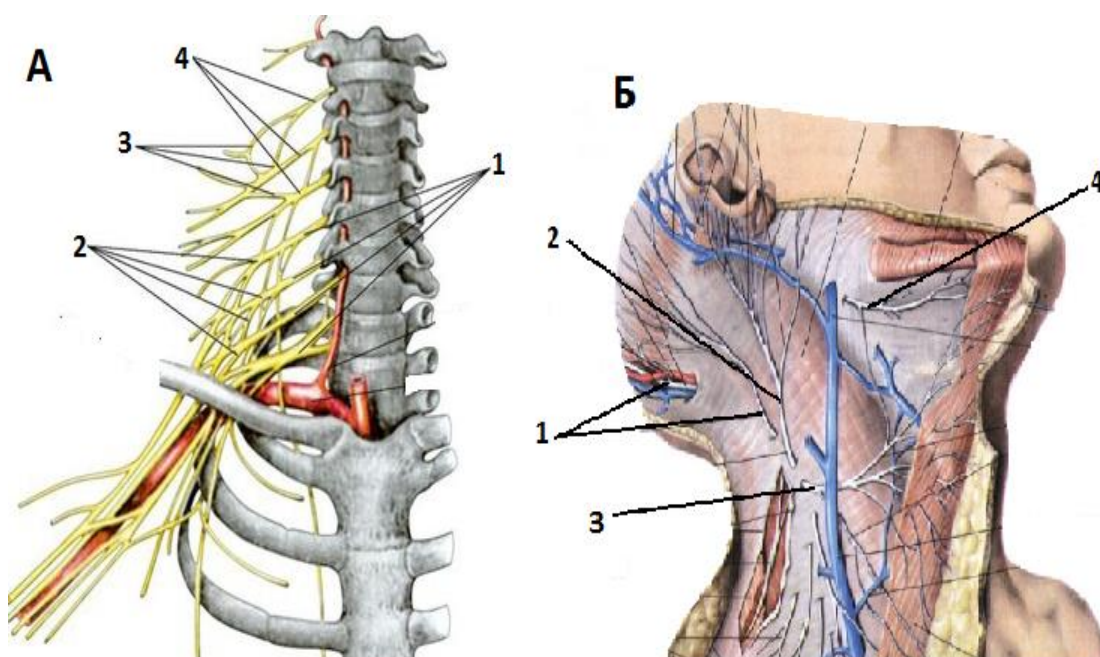
1. Будова спинного мозку, сегменту.
2. Спино-мозкові сплетення та нерви.

Практична частина.

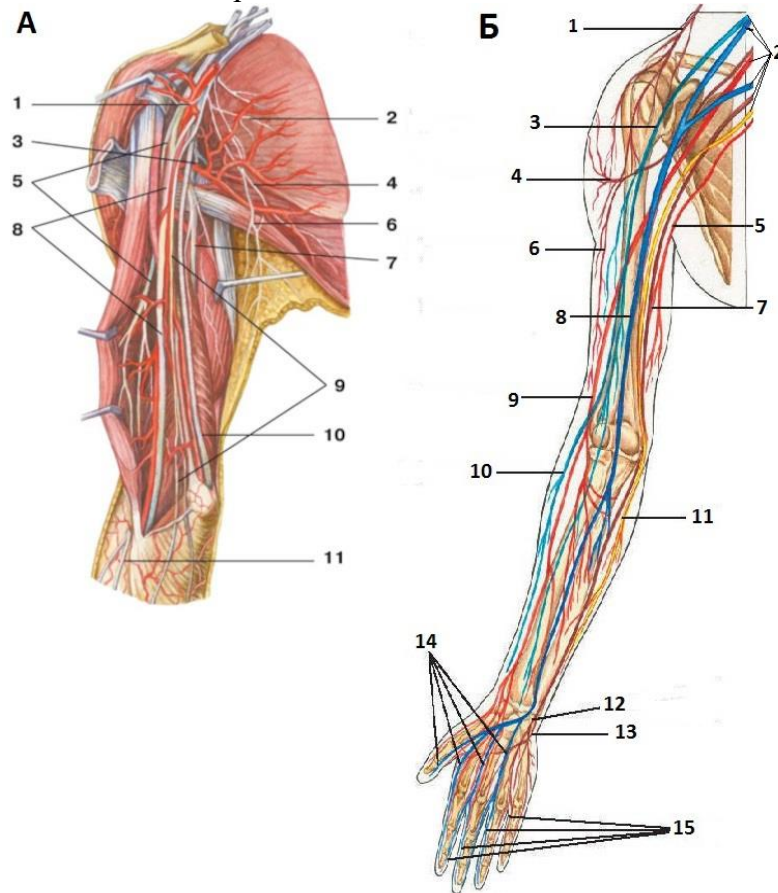
Завдання № 1. Розгляньте зображення будови сегмента спинного мозку, підпишіть позначення.



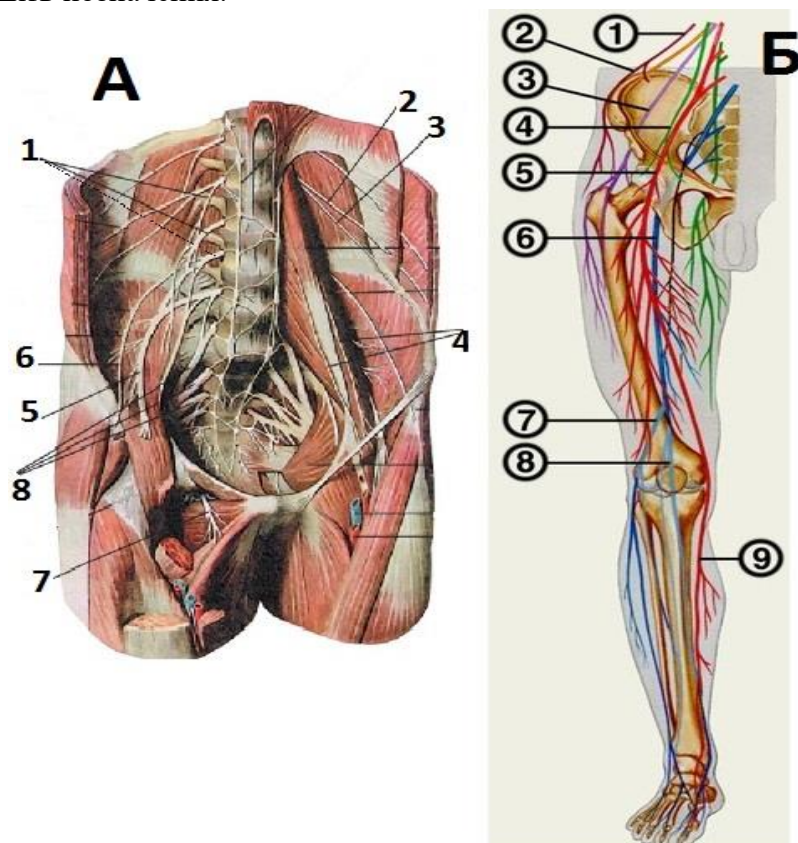
Завдання № 2. Розгляньте зображення шийного сплетення спинного мозку, підпишіть позначення.



Завдання № 3. Розгляньте зображення плечового сплетення, підпишіть позначення.



Завдання № 4. Розгляньте зображення поперекового та крижового сплетення спинного мозку, підпишіть позначення.



Заняття № 13.

Тема: Будова стовбура головного мозку.

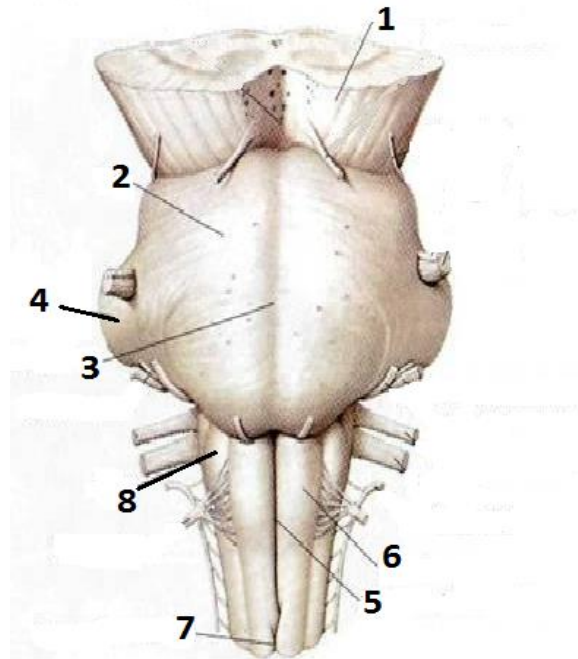
Мета: Вивчити топографію, будову та функції довгастого мозку, мосту, четвертого шлуночка, середнього мозку та мозочка.

План:

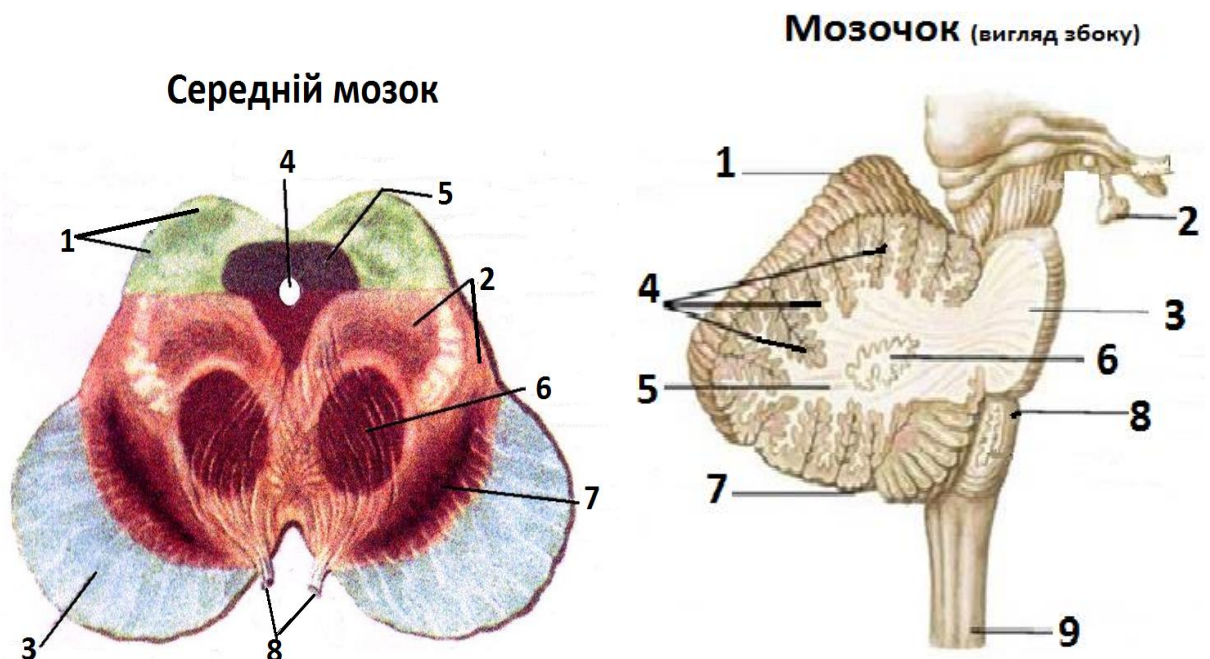
1. Загальна будова стовбура головного мозку, локалізація черепно-мозкових ядер.
2. Анатомічна будова довгастого, середнього мозку, мосту, мозочка та четвертого шлуночка.

Практична частина.

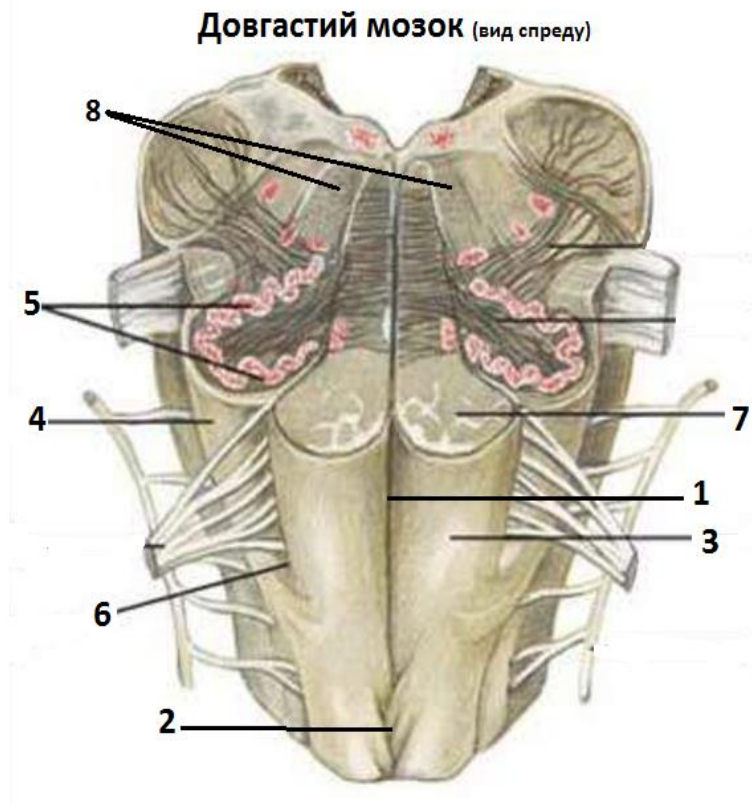
Завдання № 1. Розгляньте зображення загальної будови стовбура мозку (вид спереду), вкажіть позначені елементи.



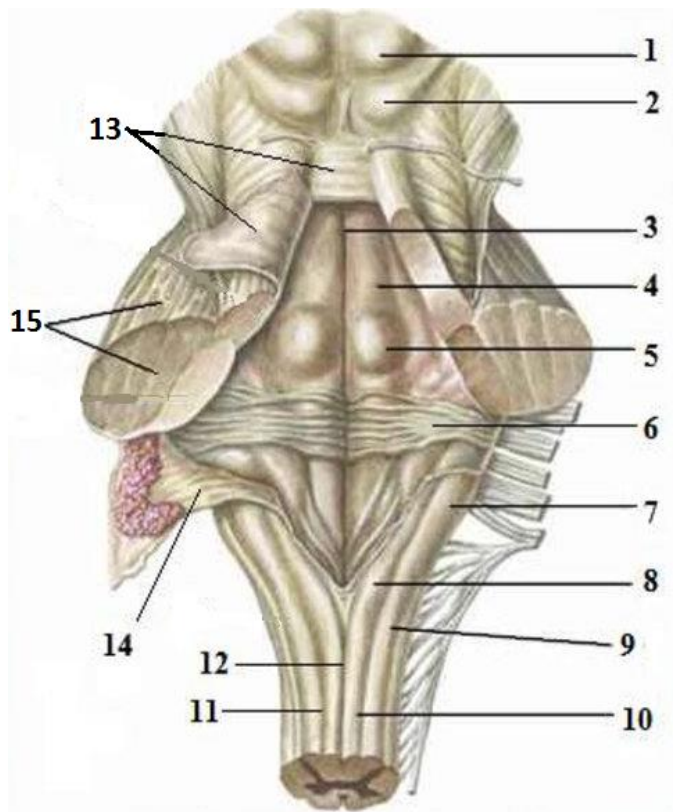
Завдання № 2. Розгляньте зображення будови середнього мозку та мозочка (переріз), вкажіть позначені елементи.



Завдання № 3. Розгляньте зображення будови довгастого мозку, підпишіть позначені елементи.



Завдання № 4. Розгляньте зображення будови ромбовидної ямки четвертого шлуночка, підпишіть позначені елементи.



Заняття № 14.

Тема: Будова кінцевого мозку.

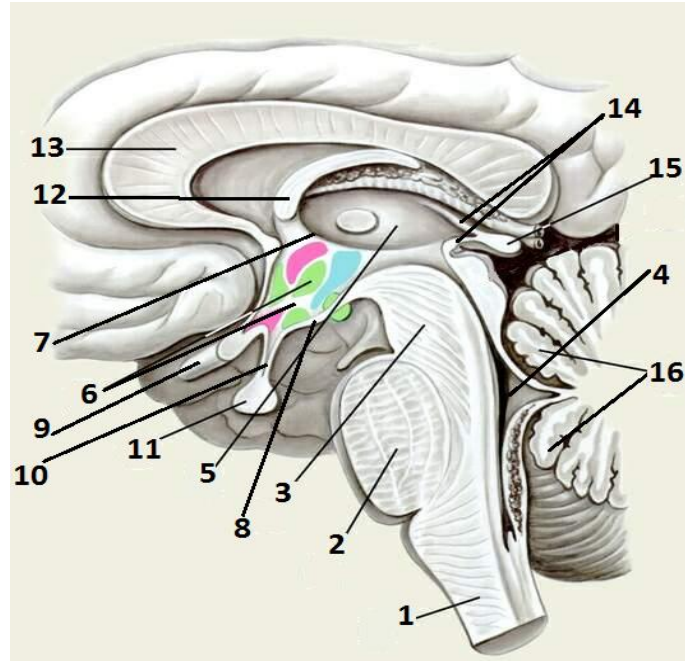
Мета: Вивчити топографію, будову та функції проміжного мозку та великих півкуль головного мозку.

План:

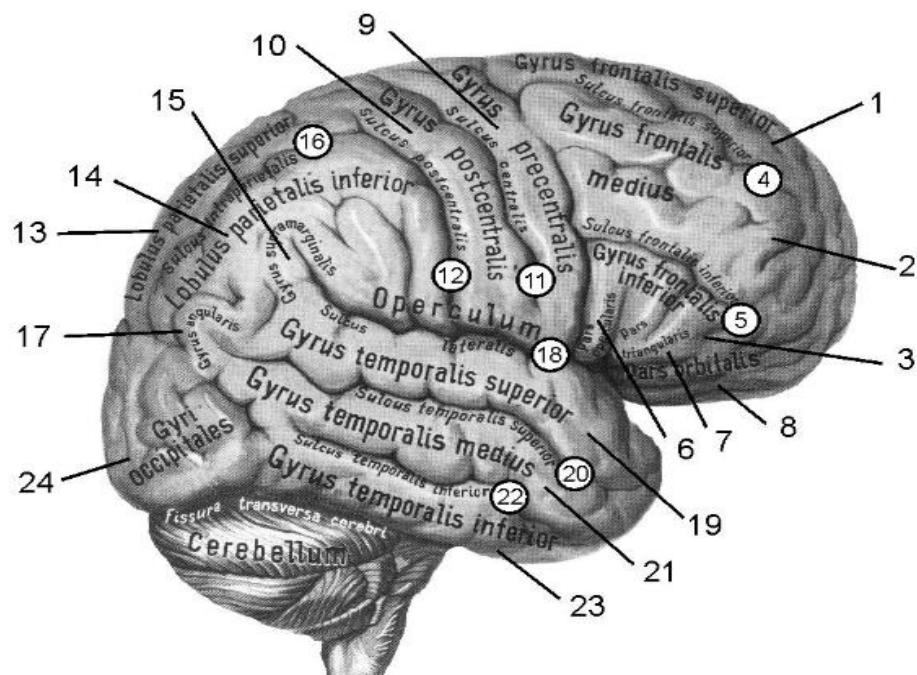
1. Будова проміжного мозку. Будова третього шлуночка.
2. Анатомічна будова великих півкуль головного мозку (кора мозку, частки, борозни, звивини). Локалізація функцій в корі головного мозку.
3. Черепно-мозкові нерви.

Практична частина.

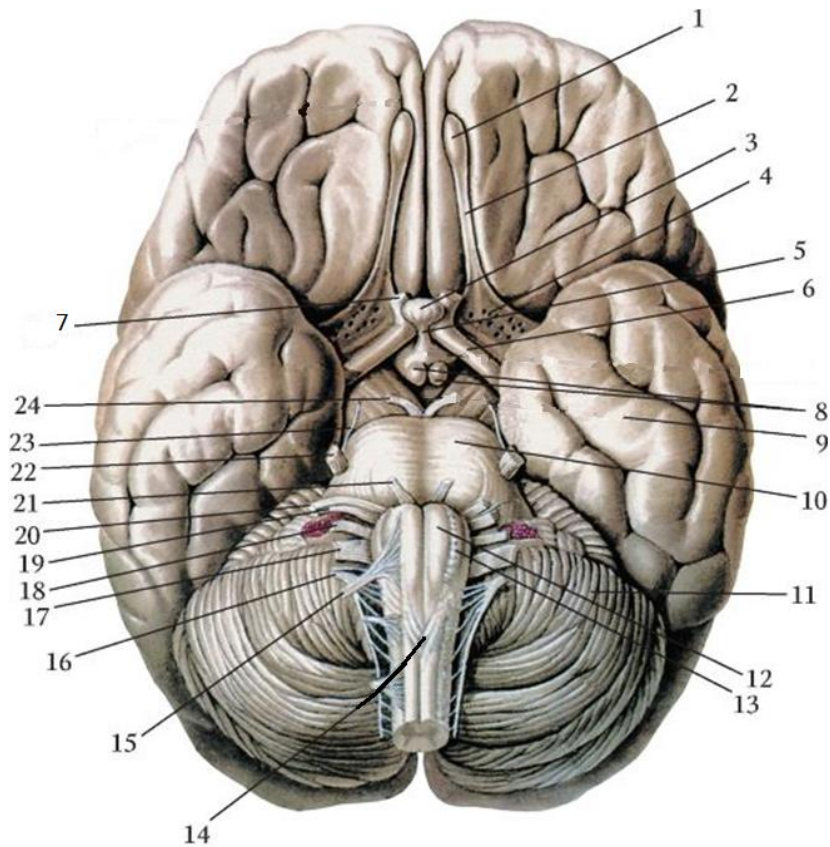
Завдання № 1. Розгляньте зображення загальної будови проміжного мозку (вид збоку в перерізі), вкажіть позначені елементи.



Завдання № 2. Розгляньте та підпишіть зображення будови великих півкуль головного мозку (звивини позначені просто цифрами, борозни позначені цифрами в кружечках).

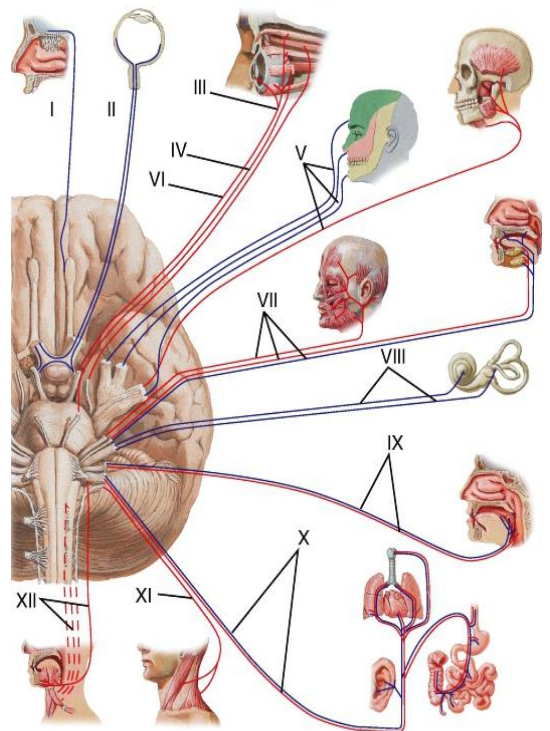


Завдання № 3. Розгляньте та вкажіть на зображенні локалізацію черепно-мозкових нервів та структур головного мозку, що позначені цифрами.



Завдання № 4. Використовуючи вивчений матеріал заповніть таблицю, охарактеризуйте черепно-мозкові (ЧМ) нерви.

Пара ЧМ нервів	Назва ЧМ нерва і склад нервових волокон (чутливі, рухові, змішані)	Місце виходу нерва із головного мозку	Функції нерва
I			
II			
III			
IV			
V			
VI			
VII			
VIII			
IX			
X			
XI			
XII			



Заняття № 15.

Тема: Анатомія аналізаторів.

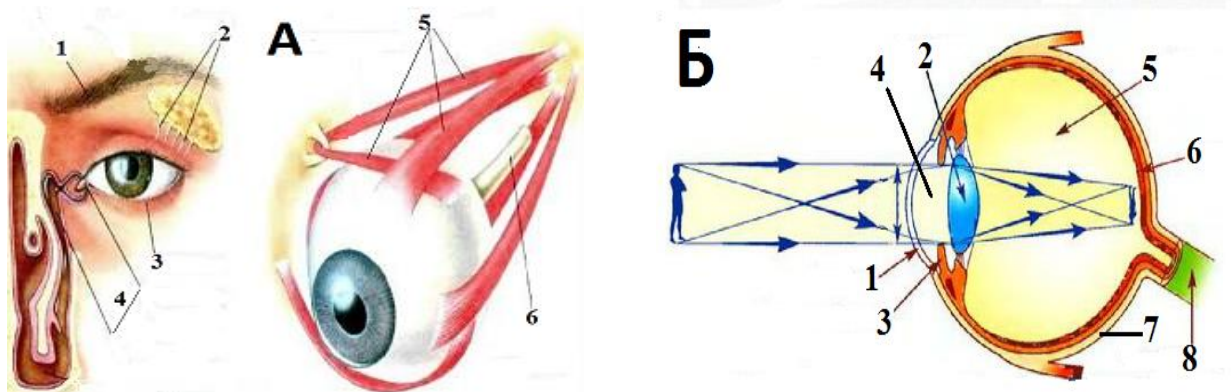
Мета: Вивчити топографію, будову та функції органів зору, слуху та рівноваги, смаку, нюху, дотику.

План:

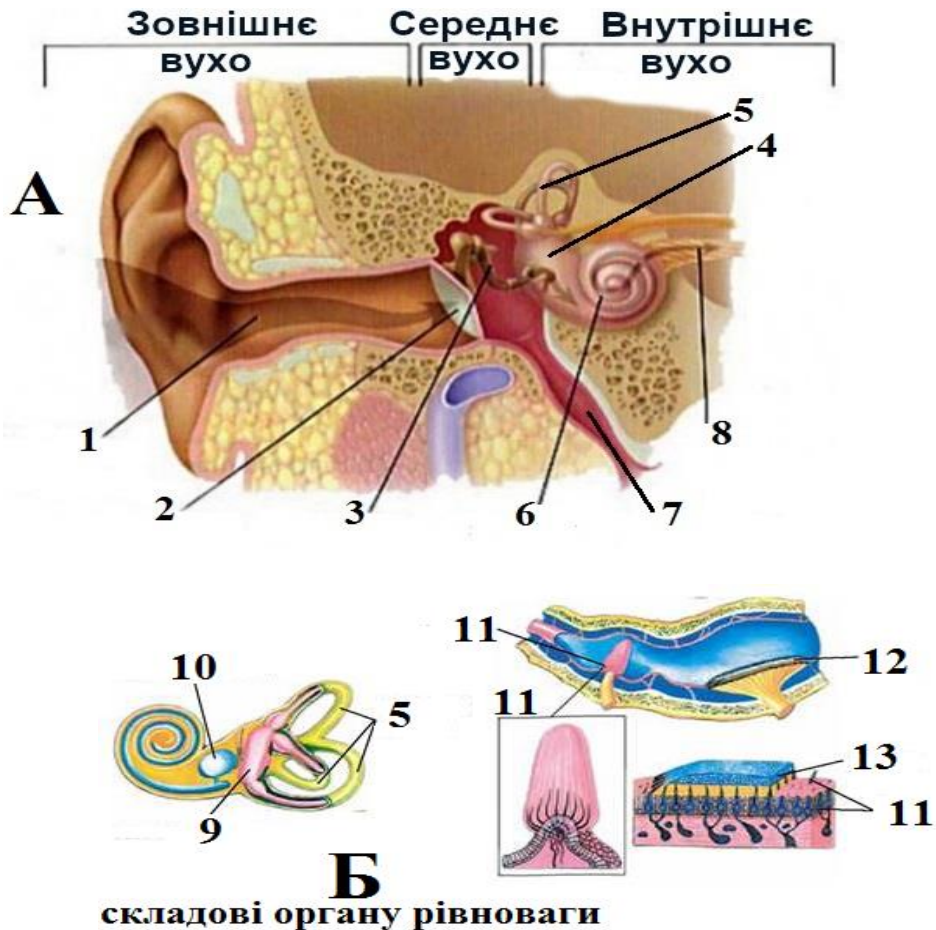
1. Будова органу зору.
2. Будова органу слуху та рівноваги.
3. Анатомія органів смаку, нюху, шкіри.

Практична частина.

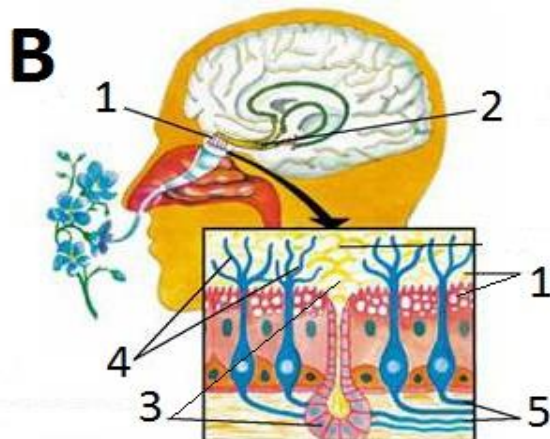
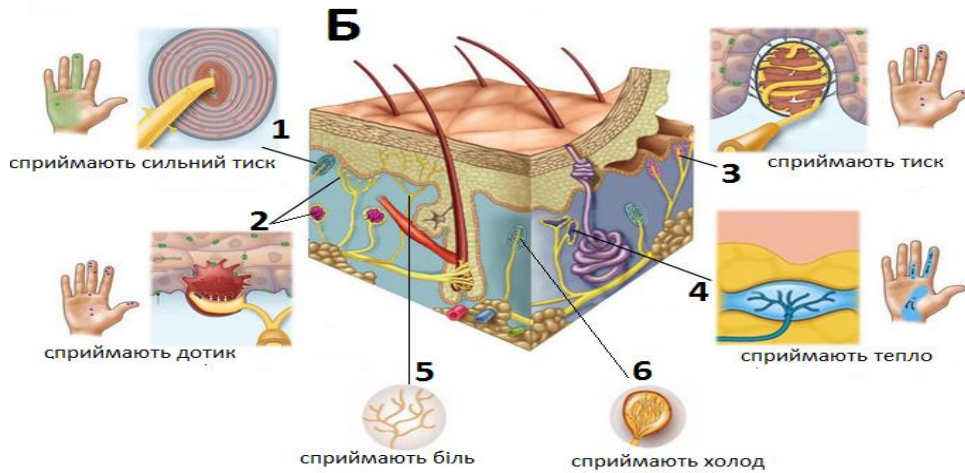
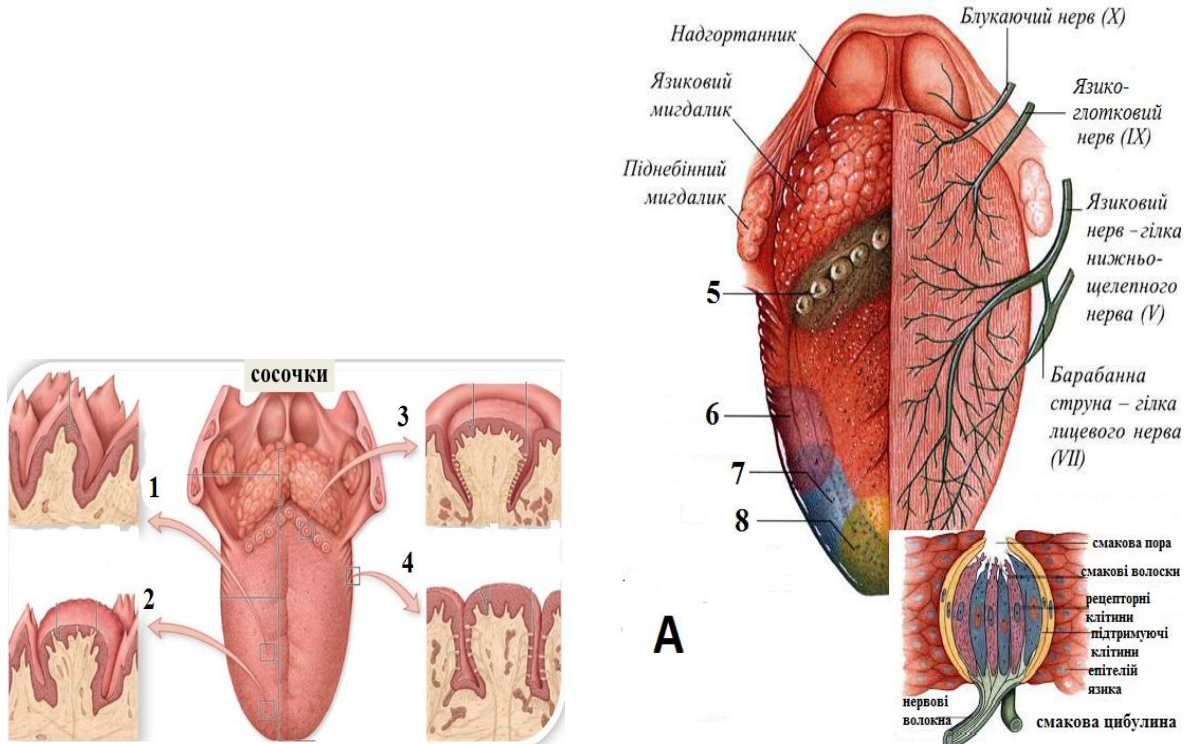
Завдання № 1. Розгляньте зображення допоміжного апарату органу зору (А) та будову ока (Б), вкажіть позначені елементи.



Завдання № 2. Розгляньте та підпишіть зображення органу слуху (А) та рівноваги (Б).



Завдання № 3. Розгляньте та підпишіть елементи аналізаторів смаку (А), рецепторів шкіри (Б), нюху (В).



Заняття № 16.

Тема: Будова органів травлення.

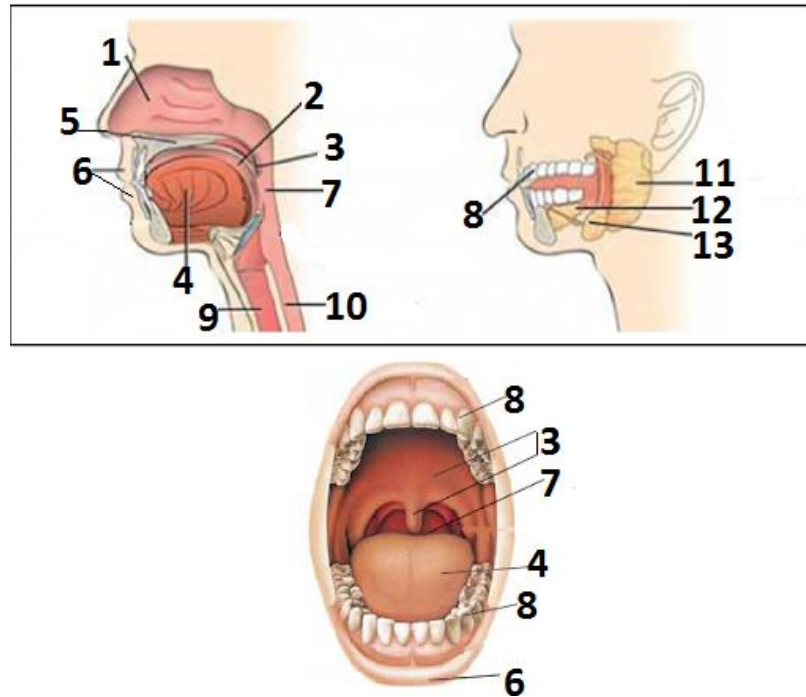
Мета: Вивчити топографію, будову та функції органів травної системи: ротової порожнини, глотки, стравоходу, шлунку, кишечника, травних залоз.

План:

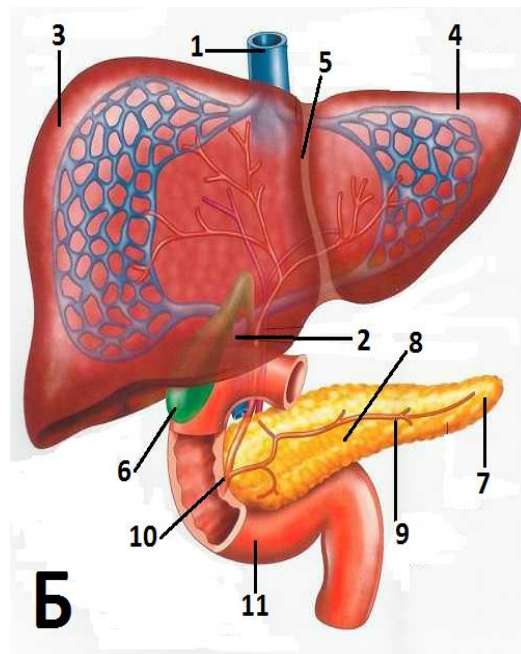
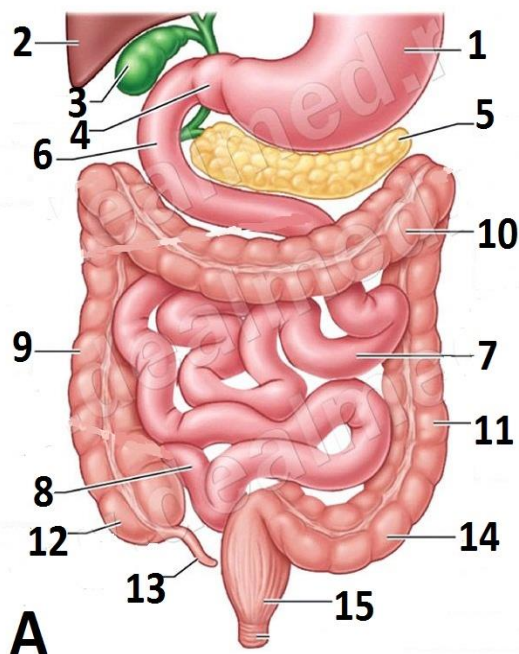
1. Будова ротової порожнини, глотки, стравоходу.
2. Анатомічна будова шлунково-кишкового тракту.
3. Анатомія травних залоз.

Практична частина.

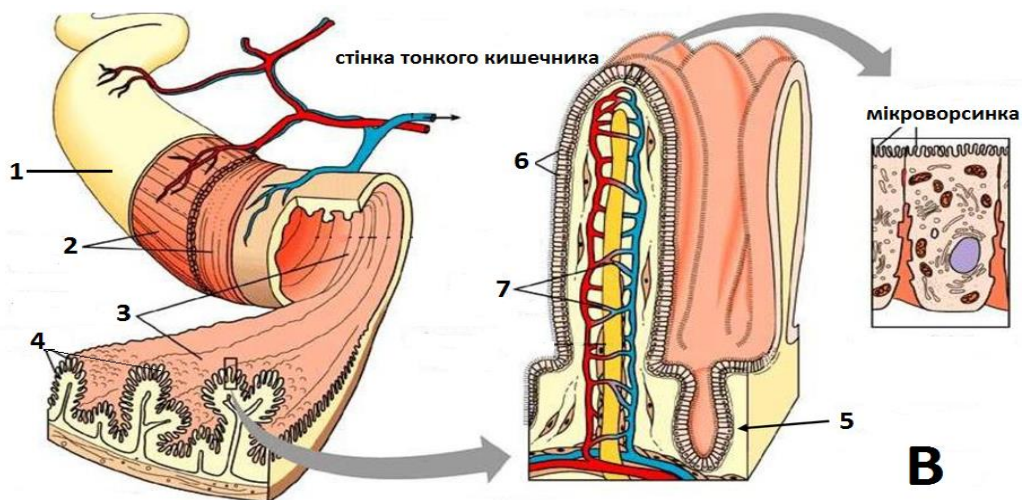
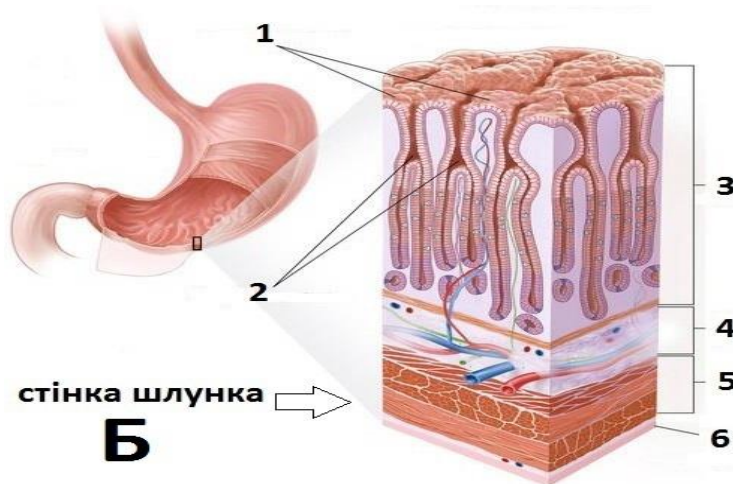
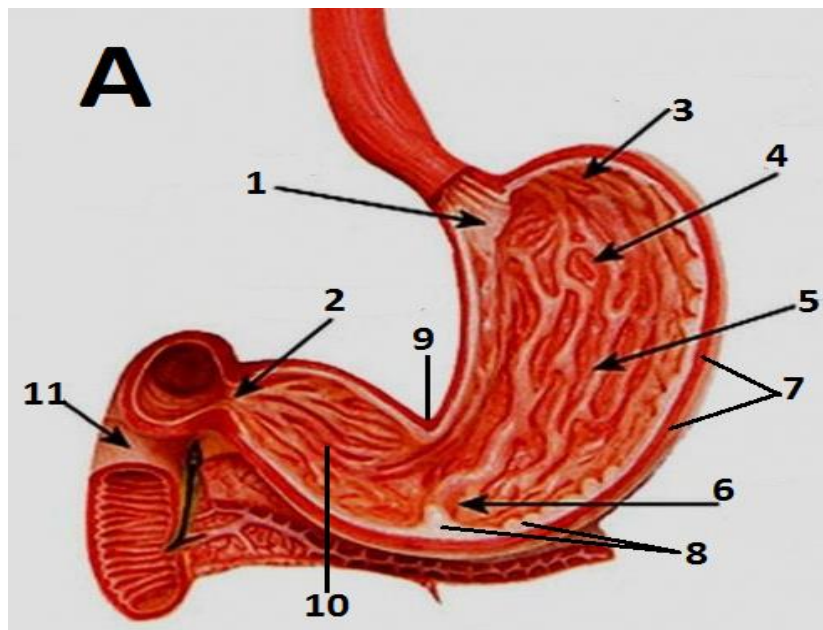
Завдання № 1. Розгляньте зображення ротової порожнини, вкажіть позначені елементи.



Завдання № 2. Розгляньте зображення та вкажіть основні частини та елементи шлунково-кишкового тракту (ШКТ).



Завдання № 3. Вкажіть основні частини та елементи шлунку (А), а також структурні елементи стінок шлунку (Б) та кишечника (В).



Заняття № 17.

Тема: Будова органів дихання.

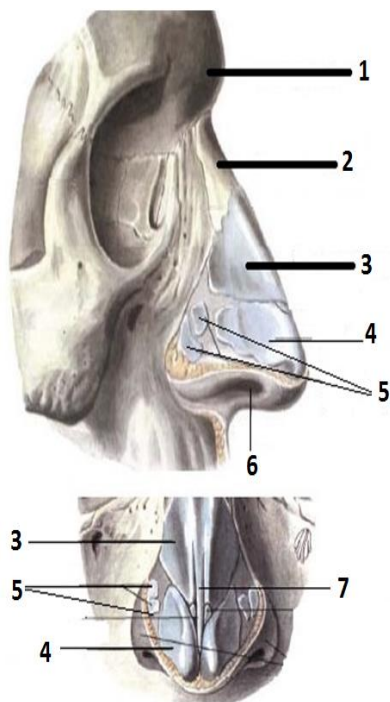
Мета: Вивчити топографію, будову та функції органів дихальної системи.

План:

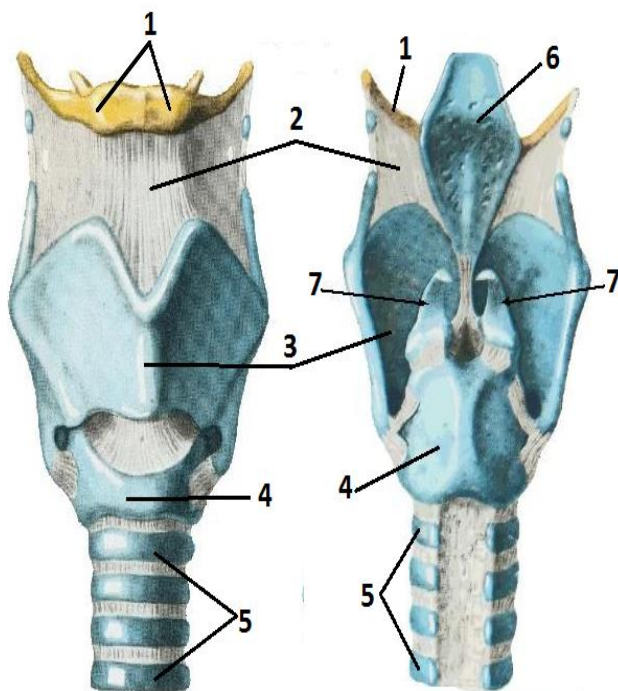
1. Будова носової порожнини, гортані, трахеї.
2. Анатомічна будова бронхів та легень.

Практична частина.

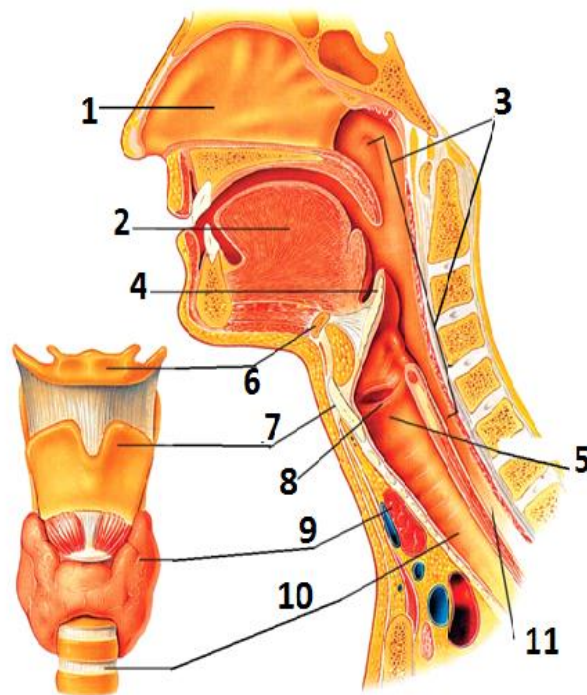
Завдання № 1. Розгляньте будову хрящового скелета носа, підпишіть позначені елементи.



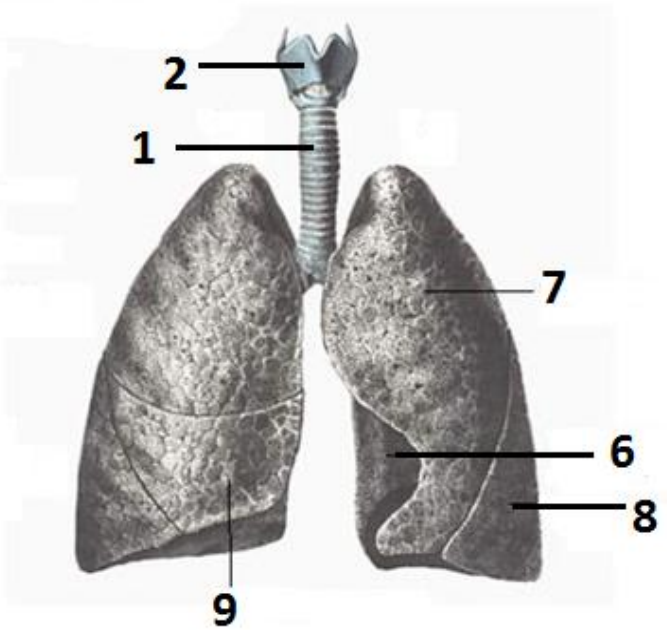
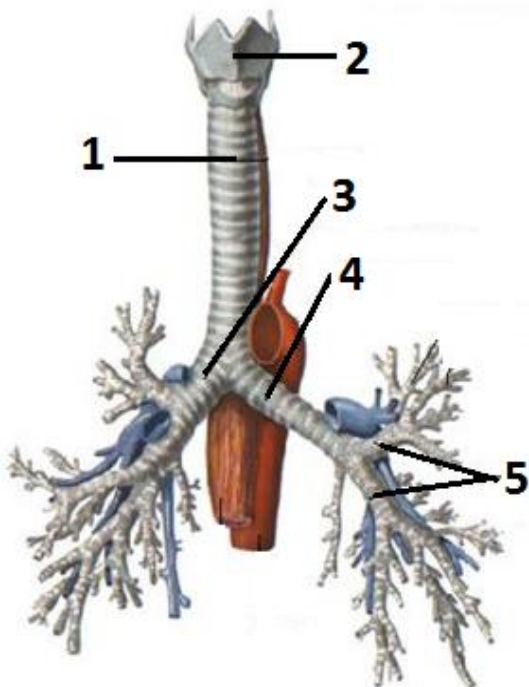
Завдання № 2. Розгляньте будову хрящів гортані, підпишіть позначені елементи.



Завдання № 3. На зображенні вкажіть основні частини верхніх дихальних шляхів.



Завдання № 4. Розгляньте зображення нижніх дихальних шляхів, вкажіть їх частини та елементи.



Заняття № 18.

Тема: Будова сечостатевої системи.

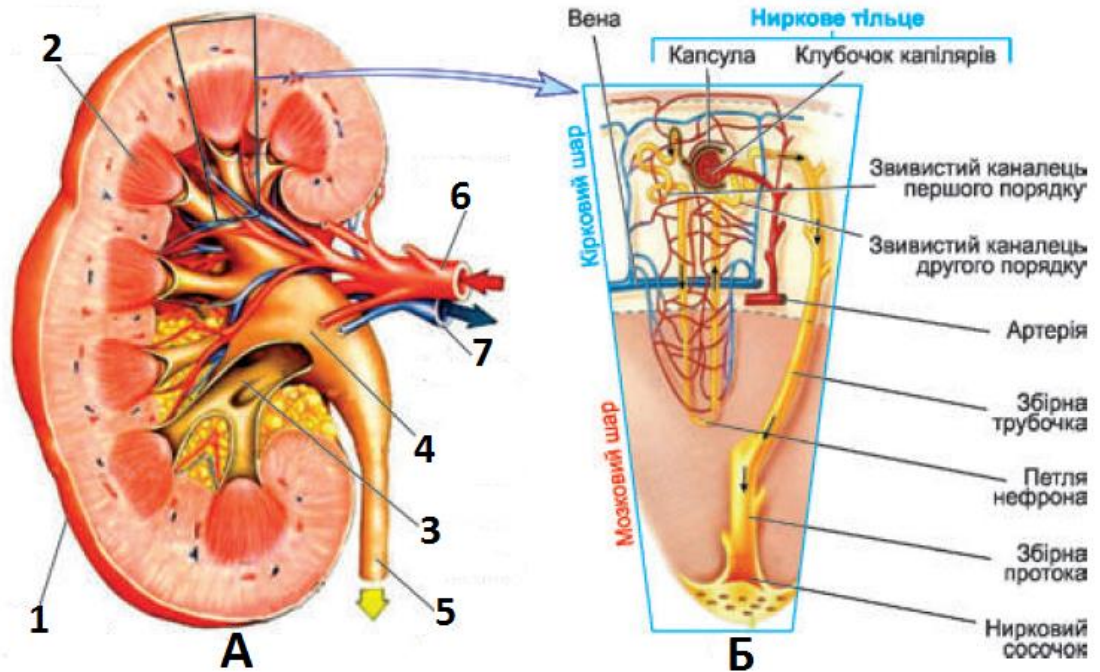
Мета: Вивчити топографію, будову та функції сечостатевих органів.

План:

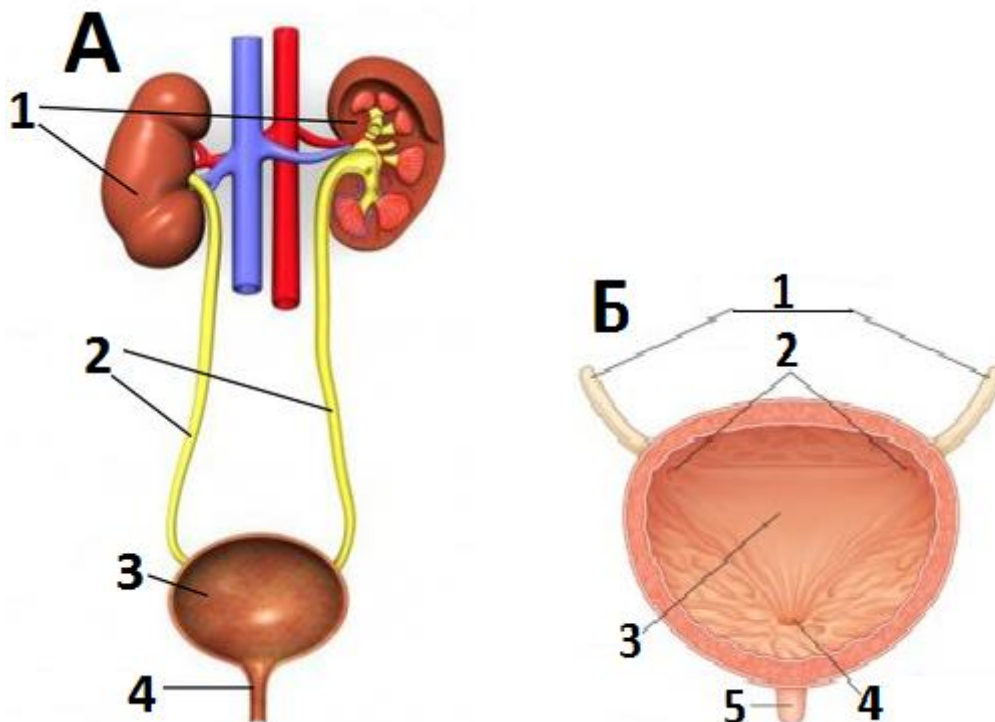
1. Будова сечовидільної системи.
2. Анатомічна будова чоловічої та жіночої статеві системи.

Практична частина.

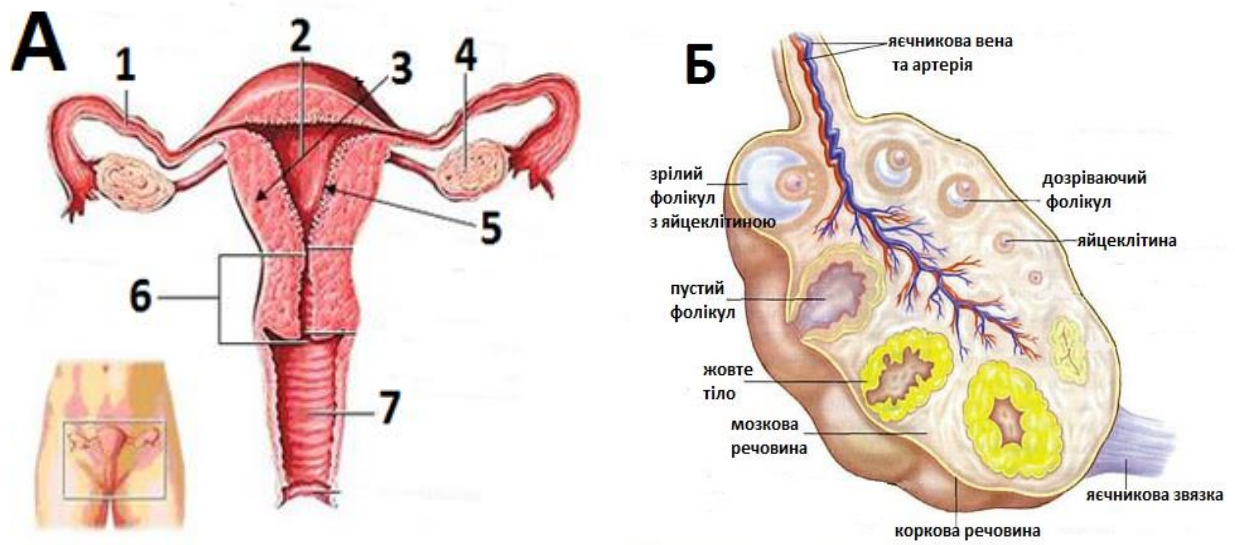
Завдання № 1. Розгляньте будову нирки (А) та ниркової піраміди (Б), підпишіть позначені елементи.



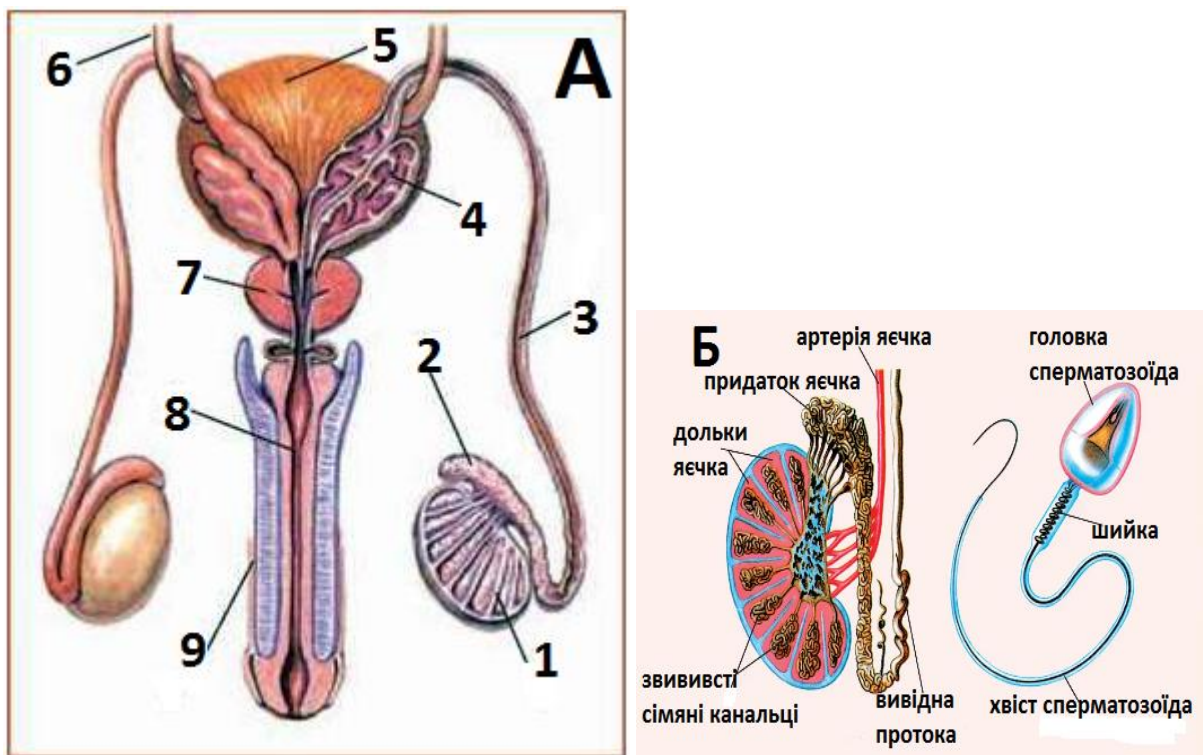
Завдання № 2. Розгляньте будову сечових органів (А) та сечового міхура (Б), підпишіть позначені елементи.



Завдання № 3. Розгляньте і підпишіть будову жіночих статевих органів (А) та яєчника (Б).



Завдання № 4. Розгляньте і підпишіть будову чоловічих статевих органів (А) та яєчка (Б).



Основна література:

1. Анатомія людини / [Головацький А.С., Черкасов В.Г., Федонюк Я.І., Сапін М.Р.] – Вінниця: Нова книга, 2006. – Т. 1, 2, 3.
2. Коляденко Г.І. Анатомія людини: Підручник для вузів. — К.: Либідь, 2001. — 380 с.
3. Мицкан Б.М., Попель С.Л. та ін. Функціональна анатомія: Підручник для ВНЗ фіз. виховання і спорту III—IV рівнів акредитації / За ред. Я.І. Федонюка, Б.М. Мицкан, Я.І. Федонюк. — Тернопіль: Навчальна книга – Богдан, 2007. — С. 552.
4. Анатомія людини / [Волошин М.А., Ковешніков В.Г., Костиленко Ю.П. та ін.] за ред. В.Г.Ковешнікова. – Луганськ: Віртуальна реальність, 2007. – Т. 2 – 260 с.
5. Анатомія людини / [Бобрик І.І., Ковешніков В.Г., Лузін В.І., Роменський О.Ю.] за ред. В.Г. Ковешнікова. – Луганськ: Віртуальна реальність, 2005. – Т. 1 – 328 с.
6. Анатомія людини / [Ковешніков В.Г., Бобрик І.І., Головацький А.С. та ін.]; за ред. В.Г. Ковешнікова – Луганськ: Віртуальна реальність, 2008. – Т.3. – 400 с.
7. Анатомія людини з клінічним аспектом / [Федонюк Я.І., Ковешніков В.Г., Пикалюк В.С. та ін.] за ред. Я.І.Федонюка та В.С.Пикалюка. – Тернопіль; Богдан, 2009. – 920 с.
8. Атлас анатомии человека / Р.Д. Синельников, Я.Р. Синельников. – Москва: Медицина, 1996. – Т. 1, 2, 3, 4.

Додаткова література:

1. Неттер Ф. Атлас анатомії людини / Френк Неттер [пер. з англ. А.А. Цегельський]. – Львів: Наутілус, 2004 – 529 с.
2. Сапін М.Р. Анатомия человека. / М.Р. Сапін, Г.Л. Билич. – Москва: ГЭОТАР – Медицина, 2001. – Т. 1. – 600 с.
3. Сапін М.Р. Анатомия человека. / М.Р. Сапін, Г.Л. Билич. – Москва: ГЭОТАР – Медицина, 2001. – Т. 2. – 520 с.



Назва м'яза	Початок	Прикріплення	Функція	Іннервація	Кровообіг
М'язи спини					
Поверхневі м'язи спини, перший шар					
Трапецієподібний м'яз	Зовнішній потиличний виступ, присередня частина верхньої каркової лінії потиличної кістки, остисті відростки VII шийного і всіх грудних хребців.	Задня поверхня над плечового кінця ключиці, над плечовий відросток і ость лопатки.	При скороченні всіх його частин тягне лопатку до хребта. Тягне лопатку догори (низхідна частина) або донизу (висхідна частина). При двобічному скороченні розгинає шийний відділ хребта і нахиляє голову назад.	Додатковий нерв (XI), гілки шийного сплетення (C ₃ -C ₄).	Поперечна артерія шиї, а також потилична, надлопаткова, задні міжреброві артерії.
Найширший м'яз спини	Остисті відростки нижніх 6 грудних і всіх поперекових хребців, клубовий гребінь і серединний крижовий гребінь; нижні 3-4 ребра і нижній кут лопатки .	Гребінь малого горбка плечової кістки.	Приводить плече до тулуба і повертає його (пронує), розгинає плече, тягне його назад і присередньо, опускає лопатку. При фіксованих верхніх кінцівках обидва м'язи піднімають тулуб.	Грудо-спинний нерв плечового сплетення (C ₄ -C ₇).	Грудо-спинна артерія і задня згинальна артерія плеча від плечової артерії, а також задні міжреброві артерії.
Другий шар поверхневих м'язів спини					
Великий ромбоподібний м'яз	Остисті відростки II-V грудних хребців, надостьова зв'язка.	Присередній край лопатки нижче її ості.	Наближають лопатку до хребта, одночасно перемішуючи її догори.	Дорсальний нерв лопатки плечового сплетення (C ₄ -C ₅).	Поперечна артерія шиї, надлопаткова та задні міжреброві артерії.
Малий ромбоподібний м'яз	Частина каркової зв'язки, остисті відростки VII шийного і I грудного хребців, надостьова зв'язка.	Присередній край лопатки вище її ості.			
М'яз-підіймач лопатки	Задні горбки поперечних відростків I-IV шийних хребців.	Присередній край лопатки в ділянці верхнього кута.	Піднімає лопатку, наближаючи її до хребта. При фіксованій лопатці нахиляє шийну частину хребта у свій бік.		Поперечна артерія шиї і висхідна шийна артерія.
Третій шар поверхневих м'язів спини					
Верхній задній зубчастий м'яз	Нижня частина каркової зв'язки, остисті відростки VI-VII шийних та I-II грудних хребців.	Зовнішня поверхня II-V ребер збоку від їх кутів.	Піднімає II-V ребра, бере участь в акті вдиху.	Міжреброві нерви (Th ₁ -Th ₄).	Задні міжреброві артерії, глибока шийна артерія.

Назва м'язу	Початок	Прикріплення	Функція	Іннервація	Кровопостачання
Нижній задній зубчастий м'яз	Остисті відростки XI-XII грудних і I-II поперекових хребців, поверхня грудо-поперекової фасції і апоневроз найширшого м'язу спини.	Нижні краї IX-XII ребер, збоку від їх кутів.	Опускає IX-XII ребра, бере участь в акті видиху.	Міжреброві нерви (Th ₉ -Th ₁₂).	Задні міжреброві артерії.
Глибокі м'язи спини, перший (поверхневий) шар					
Ремінний м'яз голови	Каркова зв'язка на рівні IV-VII шийних хребців, остисті відростки VII шийного і I-IV грудних хребців.	Соскоподібний відросток скроневої кістки, бічна частина верхньої каркової лінії.	При двобічному скороченні розгинає шийну частину хребта і голову; при однобічному – повертає голову в той самий бік.	Задні гілки шийних спинномозкових нервів (C ₃ -C ₈).	Потилічна і глибока шийна артерії.
Ремінний м'яз шиї	Остисті частини III-IV грудних хребців.	Задні горбки поперечних відростків I-III шийних хребців.	При двобічному скороченні розгинає шийну частину хребта; при однобічному – повертає шийну частину хребта в той самий бік.		
М'яз -випрямляч хребта	Спинна поверхня крижової кістки, остисті відростки поперекових, XI-XII грудних хребців; задня частина клубового гребеня; надостьова зв'язка; грудо-поперекова фасція.	Зовнішня поверхня всіх ребер присередньо від їх кутів; поперечні відростки IV-VII шийних хребців.	Є антагоністом передніх м'язів тулуба, що згинають хребет, утримує тулуб у прямому положенні. При двобічному скороченні окремих частин опускає ребра, розгинає хребет, закидає голову назад; при однобічному скороченні – нахиляє хребет у той самий бік.	Задні гілки шийних, грудних і поперекових спинномозкових нервів (C ₄ -L ₃).	Глибока шийна артерія, задні міжреброві і поперекові артерії.
На рівні I-II поперекових хребців поділяється на: клубово-реберний м'яз (бічний тракт)	Задня частина клубового гребеня клубової кістки, внутрішня поверхня поверхневої пластинки грудо-поперекової фасції.		При двобічному скороченні опускає ребра, розгинає хребет; при однобічному – нахиляє хребет у той самий бік.		

Назва м'яза	Початок	Прикріплення	Функція	Іннервація	Кровообіг
найдовший м'яз (проміжний тракт)	Спинна поверхня крижової кістки, поперечні відростки поперекових, грудних і III-VII шийних хребців.	Задня поверхня IV-XII ребер, між їх горбками і кутами, поперечні відростки всіх грудних та II-VI шийних хребців, задня поверхня соскоподібного відростка скроневої кістки.	При двобічному скороченні розгинає хребет; при однобічному – нахилиє хребет у той самий бік.	Задні гілки шийних, грудних і поперекових спинномозкових нервів (C ₂ -L ₅).	Глибока шийна артерія, задні міжреброві і поперекові артерії.
остьовий м'яз (присередній тракт)	Остисті відростки I-II поперекових, нижніх і верхніх грудних та нижніх шийних хребців, каркова зв'язка.	Остисті відростки I-VIII грудних і II-IV шийних хребців, ділянка зовнішнього потиличного виступу між нижньою і середньою карковими лініями.	При двобічному скороченні розгинає хребет, закидає голову назад; при однобічному – нахилиє хребет і голову у той самий бік.		
Глибокі м'язи спини, другий шар					
Поперечно-остьові м'язи поділяються на:	Поперечні відростки всіх хребців.	Остисті відростки вище розташованих хребців.			
півостьовий м'яз	Поперечні відростки всіх грудних хребців, суглобові відростки IV-VII шийних хребців.	М'язові пучки, перекидаючись через 4-6 хребців, прикріплюються до остистих відростків I-IV грудних і II-VII шийних хребців та потиличної кістки.	При двобічному скороченні розгинає грудний і шийний відділи хребта. закидає голову назад; при однобічному скороченні – повертає грудний і шийний відділи хребта та обличчя в протилежний бік.	Задні гілки шийних і грудних спинномозкових нервів (C ₃ -Th ₁₂).	Глибока шийна артерія, задні міжреброві артерії.

Назва м'яза	Початок	Прикріплення	Функція	Іннервація	Кровопостачання
багатороздільні м'язи	Спинна поверхня крижової кістки, задній відділ клубового гребеня, додаткові відростки поперекових хребців, поперечні відростки грудних хребців, суглобові відростки IV-VII шийних хребців.	М'язові пучки, перекидаючись через 2-4 хребці, прикріплюються до остистих відростків вищерозташованих хребців.	Повертають хребет в протилежний бік навколо вертикальної осі, нахиляють і розгинають його у той самий бік.	Задні гілки спинномозкових нервів (C ₃ -S ₁).	Глибока шийна артерія, задні міжреброві і поперекові артерії.
м'язи-обертачі	Поперечні відростки хребців відповідних відділів хребта.	М'язові пучки йдуть майже горизонтально і, перекидаючись через 1-2 хребці, кріпляться до основ остистих відростків.	При двобічному скороченні фіксує хребет; при одnobічному – обертає хребетний стовп у протилежний бік навколо вертикальної осі.	Задні гілки шийних, грудних і поперекових спинномозкових нервів (C ₂ -L ₅).	
Глибокі м'язи спини, третій шар					
Міжкостьові м'язи	Остисті відростки нижчерозташованих хребців.	Остисті відростки вищерозташованих хребців.	Розгинають відповідні відділи хребта.	Задні гілки спинномозкових нервів (C ₃ -L ₅).	Глибока артерія шиї, задні міжреброві і поперекові артерії.
Міжпоперечні м'язи	Поперечні відростки нижчерозташованих хребців.	Поперечні відростки вищерозташованих хребців.	Нахиляють відповідні відділи хребта у свій бік.		
Поверхневі м'язи грудної клітки					
Великий грудний м'яз	Присередня половина ключиці, грудина і хрящі II-VII ребер, піхва прямого м'яза живота.	Гребінь великого горбка плечової кістки.	Приводить руку, обертає її до середини. При фіксованій верхній кінцівці піднімає II-VII ребра, сприяє вдишу.	Присередній і бічний нерви плечового сплетення (C ₇ -Th ₁).	Грудо-надплечова, передні і задні міжреброві та бічна грудна артерії.
Малий грудний м'яз	Передні кінці II-V ребер.	Дзьобоподібний відросток лопатки.	Тягне лопатку вперед і вниз, при фіксованій лопатці піднімає II-V ребра, сприяючи вдишу.		Грудо-надплечова і передні міжреброві артерії.
Підключичний м'яз	Хрящ I ребра.	Нижня поверхня надплечового кінця ключиці.	Тягне ключицю вниз і вперед, зміцнює грудино-ключичний суглоб.	Підключичний нерв плечового сплетення (C ₅).	Грудо-надплечова артерія та поперечна артерія шиї.

Назва м'яза	Початок	Прикріплення	Функція	Іннервація	Кровопостачання
Передній зубчастий м'яз	I-IX ребра.	Присередній край і нижній кут лопатки.	Тягне лопатку вперед, донизу і вбік. При фіксованій лопатці піднімає ребра, сприяючи вдиху.	Довгий грудний нерв плечового сплетення (C ₅ -C ₇).	Грудо-спинна, бічна грудна, поперечна артерія шиї.
Глибокі м'язи грудної клітки					
Зовнішні міжреброві м'язи	Нижні краї вищерозташованих ребер ззовні від їх борозен.	Верхні краї нижчерозташованих ребер.	Піднімають ребра, розширюють грудну клітку, забезпечують вдих.	Міжреброві нерви (Th ₁ -Th ₁₁).	Задні міжреброві, м'язо-діафрагмова артерії.
Внутрішні міжреброві м'язи	Верхні краї нижчерозташованих ребер і відповідних ребрових хрящів.	Нижні краї вищерозташованих ребер.	Опускають ребра, беручи участь в акті видиху.		Задні міжреброві артерії.
Підреброві м'язи	Поблизу кутів X-XII ребер.	Внутрішня поверхня вищерозташованих ребер			
Поперечний м'яз грудної клітки	Внутрішня поверхня мечоподібного відростка і нижньої частини тіла груднини.	Хрящі II-VII ребер.	Опускає II-VII ребра приймає участь у видиху.	Міжреброві нерви (Th ₁ -Th ₆)	Гілки внутрішньої грудної артерії.
М'язи-підіймачі ребер	Короткі м'язи: поперечні відростки VII шийного, I і II грудних хребців; довгі м'язи: поперечні відростки VII-XI грудних хребців.	Короткі м'язи: кути нижчерозташованих ребер; довгі м'язи: кути суміжних ребер.	Піднімають ребра, приймають участь в акті вдиху.	Міжреброві нерви (C ₈ , Th ₁ , Th ₂ , Th ₆ -Th ₁₀)	Задні міжреброві артерії.
М'язи живота					
Зовнішній косий м'яз живота	Зовнішня поверхня V-XII ребер (7-8 великими зубцями).	Зовнішня губа клубового гребня, лобковий симфіз, біла лінія. Нижній край апоневрозу цього м'язу утворює пахвинну зв'язку.	При двобічному скороченні опускає ребра і згинає хребет; у положенні лежачі на спині – піднімає таз; при однобічному скороченні – повертає грудну клітку в протилежний бік (м'яз черевного преса).	Нижні міжреброві нерви (Th ₅ -Th ₁₂), клубово-підчеревний (Th ₁₂ -L ₁), а	Задні міжреброві і бічна грудна артерії, поверхнева огинальна артерія клубової кістки.

Назва м'яза	Початок	Прикріплення	Функція	Іннервація	Кровообіг
Внутрішній косий м'яз живота	Проміжна лінія клубового гребня, пахвинна зв'язка, грудо-поперекова фасція.	Зовнішня поверхня хрящів X-XII ребер, біла лінія живота.	При однобічному скороченні нахиляє і повертає тулуб у свій бік; при двобічному – згинає хребет, опускає нижні ребра. При фіксованій грудній клітці піднімає таз (м'яз черевного преса).	також клубово-пахвинний (L ₁) нерви поперекового сплетення.	Задні міжреброві, верхня і нижня надчеревні та м'язово-діафрагмова артерія.
Поперечний м'яз живота	Внутрішні поверхні V-XII ребер, грудо-поперекова фасція, внутрішня губа клубового гребня, бічна третина пахвинної зв'язки.	Біла лінія живота.	Відтягує ребра вперед і при середньо, опускає нижні ребра. При однобічному скороченні нахиляє тулуб у свій бік; при двобічному – згинає хребет.		
Прямий м'яз живота	Мечоподібний відросток грудини, зовнішня поверхня хрящів V-VII ребер.	Лобковий гребінь і лобковий симфіз.	Згинає хребет, опускає ребра, нахиляє тулуб. При фіксованій грудній клітці піднімає таз.	Міжреброві нерви (Th ₅ -Th ₁₂), клубово-підчеревний (Th ₁₂ -L ₁) нерв поперекового сплетення	Задні міжреброві, верхня і нижня надчеревні артерії.
Пірамідний м'яз	Лобковий гребінь.	Біла лінія живота.	Натягує білу лінію живота.		Нижня надчеревна артерія, артерія м'язопідіймача яєчка у чоловіків, а у жінок – артерія круглої зв'язки матки.
Квадратний м'яз попереку	Внутрішня губа клубового гребеня, клубово-поперекова зв'язка, поперечні відростки I-IV поперекових хребців.	Нижній край XII ребра, тіло XII грудного хребця.	При двобічному скороченні утримує хребет у вертикальному положенні; при однобічному – нахиляє хребет у свій бік, опускає XII ребро.	М'язові гілки поперекового сплетення (Th ₁₂ -L ₅)	Підреброва артерія, поперекові та клубово-поперекова артерії.
М'язи верхньої кінцівки					
М'язи грудного пояса					
Дельтоподібний м'яз	Бічна частина ключиці, надплечовий відросток, ость лопатки.	Дельтоподібна гористість плечової кістки.	Весь м'яз відводить руку від тулуба до горизонтального рівня; ключична частина згинає плече, остьова частина розгинає плече.	Пахвовий нерв (C ₅ -C ₆)	Грудо-надплечова артерія, задня огинальна артерія плеча.

Назва м'яза	Початок	Прикріплення	Функція	Іннервація	Кровопостачання
Надостъовий м'яз	Надостъова ямка лопатки, надостъова фасція	Верхівка великого горбка плечової кістки, суглобова капсула плечового суглоба.	Відводить руку до горизонтального рівня, відтягує догори капсулу плечового суглоба.	Надлопатковий нерв (C ₅ -C ₆)	Надлопаткова артерія, огинальна артерія лопатки.
Підостъовий м'яз	Підостъова ямка, підостъова фасція.	Задня поверхня великого горбка плечової кістки.	Обертає плече назовні, приводить його до тулуба, відтягує суглобову капсулу плечового суглоба.		
Малий круглий м'яз	Бічний край лопатки, підостъова фасція.		Обертає плече назовні, приводить його до тулуба.		
Великий круглий м'яз	Нижній кут лопатки, підостъова фасція.	Гребінь малого горбка плечової кістки.	Розгинає і приводить плече до тулуба, обертає його досередини.	Підлопатковий нерв (C ₅ -C ₇)	Підлопаткова артерія.
Підлопатковий м'яз	Ребра поверхня лопатки та її присередній край.		Обертає плече досередини, приводить його до тулуба.		
М'язи вільної верхньої кінцівки					
М'язи плеча, передня група					
Дзьобо-плечовий м'яз	Верхівка дзьобоподібного відростка лопатки.	Плечова кістка нижче гребня малого горбка.	Згинає плече в плечовому суглобі і приводить його до тулуба.	М'язово-шкірний нерв (C ₆ -C ₇)	Огинальні артерії плеча.
Двоголовий м'яз плеча	Надсуглобовий горбок лопатки (довга головка), дзьобоподібний відросток лопатки (коротка головка).	Горбистість променевої кістки.	Згинає і відвертає (супінує) передпліччя в ліктьовому суглобі, згинає плече в плечовому суглобі.		Пахвова, плечова, ліктьові обхідні та променева поворотна артерії.
Плечовий м'яз	Плечова кістка, нижче дельтоподібної горбистості.	Горбистість ліктьової кістки.	Згинає передпліччя в ліктьовому суглобі.		Ліктьові обхідні артерії, глибока артерія плеча, променева поворотна артерія.
М'язи плеча, задня група					
Триголовий м'яз	Підсуглобовий горбок лопатки (довга головка), задня поверхня плечової кістки (присередня головка), задньобічна поверхня плечової кістки (бічна головка).	Ліктьовий відросток ліктьової кістки.	Розгинає передпліччя в ліктьовому суглобі. Довга головка розгинає і приводить плече в плечовому суглобі.	Променевий нерв (C ₆ -C ₈)	Задня огинальна артерія плеча, глибока артерія плеча, верхня і нижня ліктьові обхідні артерії.

Назва м'яза	Початок	Прикріплення	Функція	Іннервація	Кровопостачання
Ліктьовий м'яз	Бічний надвиросток плечової кістки.	Ліктьовий відросток, проксимальна частина ліктьової кістки.	Розгинає передпліччя в ліктьовому суглобі.		Поворотна міжкісткова артерія, глибока артерія плеча.
<i>М'язи передпліччя, передня група</i>					
Плечо-променевий м'яз	Бічний надвиросток плечової кістки, його гребінь, бічна міжм'язова перегородка плеча.	Променева кістка над шилоподібним відростком.	Згинає передпліччя, встановлює його в середнє положення між привертанням і відвертанням.	Променевий нерв (C ₅ -C ₇)	Променеві обхідна і поворотна артерії.
Круглий м'яз-привертач	Присередній надвиросток плечової кістки, вінцевий відросток ліктьової кістки.	Бічна поверхня променевої кістки.	Привертає (пронує) і згинає передпліччя	Серединний нерв (C ₆ -C ₈)	М'язові гілки плечової, ліктьової та променевої артерій.
Променевий м'яз-згинач зап'ястка	Присередній надвиросток плечової кістки (плечова головка), фасція плеча.	Долонна поверхня основи II п'ясткової кістки.	Згинає і відводить кисть, згинає передпліччя.		
Ліктьовий м'яз-згинач зап'ястка	Присередній надвиросток плечової кістки, ліктьовий відросток ліктьової кістки (ліктьова головка).	Горохоподібна і гачкувата кістки, основа V п'ясткової кістки.	Згинає і приводить кисть.	Ліктьовий нерв (C ₇ -Th ₁)	Верхня і нижня ліктьові обхідні артерії, ліктьова артерія.
Довгий долонний м'яз	Присередній надвиросток плечової кістки, фасція передпліччя.	Долонний апоневроз.	Натягує долонний апоневроз, згинає кисть і передпліччя.	Серединний нерв (C ₇ - Th ₁)	Променева артерія.
Глибокий м'яз-згинач пальців	Передня поверхня ліктьової кістки, міжкісткова перетинка передпліччя.	Чотири сухожилки прикріплюються до основи фаланг II-V пальців.	Згинає дистальні, середні і проксимальні фаланги II-V пальців, згинає кисть.	Серединний і ліктьовий нерви (C ₇ - Th ₁)	Променева і ліктьова артерії.
Довгий м'яз-згинач великого пальця.	Передня поверхня променевої кістки, міжкісткова перетинка передпліччя.	Основа кінцевої фаланги великого пальця.	Згинає проксимальну і дистальну фаланги великого пальця, згинає кисть.	Серединний нерв (C ₅ - C ₇)	Променева, ліктьова і міжкісткова артерії.
<i>М'язи передпліччя, задня група</i>					
Довгий променевий м'яз-розгинач зап'ястка	Бічний надвиросток плечової кістки, бічна міжм'язова перегородка плеча.	Тильна поверхня основи II п'ясткової кістки.	Розгинає кисть і зап'ясток, відводить кисть, децю згинає передпліччя.	Променевий нерв (C ₆ -C ₈).	Променева артерія, променеві обхідна і поворотна артерії.

Назва м'яза	Початок	Прикріплення	Функція	Інервація	Кровопостачання	
М'яз-розгинач пальців	Бічний надвиросток плечової кістки, фасція передпліччя.	Чотирма сухожилками до тильної поверхні середніх і кінцевих фаланг II-V пальців.	Розгинає II-V пальці, розгинає кисть.	Променевий нерв (C ₆ -C ₈)	Задня міжкісткова артерія.	
М'яз-розгинач мізинця		Тильна поверхня основи середньої і кінцевої фаланг мізинця	Розгинає мізинець.			
Ліктьовий м'яз-розгинач зап'ястка		Тильна поверхня основи V п'ясткової кістки.	Розгинає і приводить кисть.			
М'яз-відвертач		Бічний надвиросток плечової кістки, ліктьова кістка.	Проксимальна третина бічної поверхні променевої кістки.		Відвертає (супінує) передпліччя.	Променева і задня міжкісткові артерії.
Довгий відвідний та довгий м'яз-розгинач великого пальця		Задня поверхня ліктьової і променевої кісток, міжкісткова перетинка передпліччя.	Тильні поверхні основи I п'ясткової кістки та кінцевої фаланги великого пальця.		Відводить великий палець і кисть. Розгинає великий палець.	
М'язи тазового поясу (внутрішні)						
Клубово-поперековий м'яз	Внутрішня губа клубового гребня, бічні частини тіл та поперечні відростки XII грудного та I-V поперекових хребців.	Малий вертлюг стегнової кістки.	Згинає стегно, обертає назовні. При двобічному скороченні (фіксовані кінцівки) нахиляє таз з тулубом уперед і згинає поперекову частину хребта; при однобічному – нахиляє поперекову частину хребта у свій бік.	Гілки поперекового сплетення (L ₁ -L ₄)	Гілки клубово-поперекової артерії, згинальна артерія клубової кістки.	
Внутрішній затульний м'яз	Краї затульного отвору кульшової кістки, затульна фасція.	Вертлюгова ямка стегнової кістки.	Обертають стегно назовні.	Гілки крижового сплетення (L ₄ -S ₂)	Нижня сіднична, затульна і внутрішня соромітна артерії.	
Верхній і нижній близнюкові м'язи	Верхній – сіднична ость, нижній – сідничний горб.					

Назва м'яза	Початок	Прикріплення	Функція	Іннервація	Кровопостачання
Грушоподібний м'яз	Тазова поверхня крижової кістки (збоку від крижових отворів).	Верхівка великого вертлюга стегнової кістки.	Обертає стегно назовні, відводить його. При двобічному скороченні (фіксовані кінцівки) нахиляють таз уперед; при однобічному – нахиляє таз у свій бік.	Гілка крижового сплетення (S ₁ -S ₂)	Верхня і нижня сідничні артерії.
<i>М'язи тазового поясу (зовнішні)</i>					
Великий сідничний м'яз	Задня частина крила клубової кістки, задня сіднична лінія, грудо-поперекова фасція.	Сіднична горбистість стегнової кістки, широка фасція.	Розгинає стегно і обертає його назовні. При фіксованих кінцівках обидва м'язи розгинають тулуб, забезпечують рівновагу тіла.	Гілка крижового сплетення (L ₅ -S ₄), верхній і нижній сідничний нерв	Верхня і нижня сідничні артерії, присередня огинальна артерія стегна.
Середній сідничний м'яз	Сіднична поверхня клубової кістки між передньою і задньою сідничними лініями та клубовим гребенем.	Верхівка і зовнішня поверхня великого вертлюга стегнової кістки.	Середні пучки відводять стегно. Передні пучки обертають його до середини, а задні пучки обертають стегно назовні.		Верхня сіднична артерія, бічна огинальна артерія стегна.
Малий сідничний м'яз	Сіднична поверхня крила клубової кістки між передньою і нижньою сідничними лініями.	Передньобічна поверхня великого вертлюга стегнової кістки.	Відводить стегно. Передні пучки обертають стегно досередини, а задні – обертають його назовні.		Нижня сіднична артерія, огинальна артерія стегна, затульна артерія.
Кватратний м'яз стегна	Зовнішній край сідничного горба сідничної кістки	Верхня частина міжвертлюгового гребня стегнової кістки.	Обертає стегно назовні.		Затульна артерія, бічна огинальна артерія стегна.
Зовнішній затульний м'яз	Краї затульного отвору і зовнішня поверхня 2/3 затульної перетинки.	Вертлюгова ямка великого вертлюга стегнової кістки.	Обертає стегно назовні і згинає його.		Гілка поперекового сплетення (L ₁ -L ₄)
<i>М'язи стегна, передня група</i>					
Кравецький м'яз	Верхня передня клубова ость клубової кістки.	Горбистість великогомілкової кістки.	Згинає стегно, відводить і обертає його назовні, згинає гомілку і обертає її до середини.	Гілка поперекового сплетення (L ₁ -L ₄)	Бічна огинальна артерія стегна, низхідна колінна артерія.

Назва м'яза	Початок	Прикріплення	Функція	Іннервація	Кровопостачання
Чотириголовий м'яз стегна: бічний широкий м'яз стегна присередній широкий м'яз стегна прямий м'яз проміжний широкий м'яз стегна	Нижня частина великого вертлюга, бічна губа шорсткої лінії стегнової кістки. Нижня половина міжвертлюгової лінії, присередня губа шорсткої лінії стегнової кістки. Нижня передня клубова ость, зовнішня поверхня клубової кістки над кульшовою западиною. Верхня передньобічна поверхня стегнової кістки, нижня частина бічної губи шорсткої лінії.	Загальний сухожилок всіх чотирьох м'язів прикріплюється до горбистості великогомілкової кістки, а також до основи, верхівки і бічних країв наколінника.	Розгинають гомілку в колінному суглобі. Прямий м'яз розгинає гомілку, згинає стегно у кульшовому суглобі, сприяє прямоходінню.	Гілки поперекового сплетення (L ₂ -L ₄), стегновий нерв	Стегнова артерія, глибока стегнова артерія.
М'язи стегна, задня група					
Двоголовий м'яз стегна: довга головка коротка головка	Верхньоприсередня поверхня сідничного горба. Бічна губа шорсткої лінії, верхня частина бічного надвиростка стегнової кістки.	Головка малоомілкової кістки і зовнішньої поверхні бічного виростка великогомілкової кістки.	Розгинає і приводить стегно, згинає гомілку, обертає назовні зігнуту в колінному суглобі гомілку.	Гілки крижового сплетення (L ₄ -S ₁), великогомілковий нерв	Присередня огинальна артерія стегна, пронизні артерії (гілки глибокої стегнової артерії).
Півсухожилковий м'яз	Верхньоприсередня поверхня сідничного горба.	Присередня гористість великогомілкової кістки.	Розгинає стегно, згинає гомілку. обертає до середини зігнуту в коліні гомілку.		Пронизні артерії (гілки глибокої стегнової артерії).
Півперетинчастий м'яз	Сідничний горб.	Присередній виросток великогомілкової кістки.	Розгинає стегно, згинає гомілку. обертає до середини зігнуту в коліні гомілку.	Гілка крижового сплетення (L ₄ -S ₁)	Присередня огинальна артерія стегна, пронизні і підколінна артерії.

Назва м'яза	Початок	Прикріплення	Функція	Іннервація	Кровопостачання	
<i>М'язи стегна, присередня група</i>						
Тонкий м'яз	Передня поверхня нижньої гілки лобкової кістки, нижній край лобкового симфізу.	Присередня частина гористості великогомілкової кістки.	Приводить стегно, згинає гомілку в колінному суглобі і одночасно обертає її до середини.	Гілки поперекового сплетення (L ₂ -L ₄), затульний нерв	Затульна і поверхнева зовнішня соромітна артерія, гілки глибокої стегнової артерії.	
Гребінний м'яз	Лобковий гребінь, верхня гілка лобкової кістки.	Гребінна лінія стегнової кістки.	Приводить і згинає стегно.			
Довгий привідний м'яз	Зовнішня поверхня верхньої гілки лобкової кістки.	Середня частина губи шорсткої лінії.	Приводить стегно і одночасно згинає і обертає його назовні.		Затульна артерія, пронизні артерії глибокої стегнової артерії.	
Короткий привідний м'яз	Зовнішня поверхня тіла і нижньої гілки лобкової кістки.	Верхня частина губи шорсткої лінії.				
Великий привідний м'яз	Сідничний горб і нижня гілка лобкової кістки.	Присередня губа шорсткої лінії.				
<i>М'язи гомілки, задня група</i>						
Триголовий м'яз: Литковий м'яз: бічна головка присередня головка Камбалоподібний м'яз	Підколінна поверхня стегнової кістки над бічним виростком. Підколінна поверхня стегнової кістки над присереднім виростком. Головка і задня поверхня малогомілкової кістки.	Загальний для всіх трьох частин м'яза сухожилок – п'ятковий сухожилок (ахіллів сухожилок) прикріплюється до п'яткового горба.	Згинає стопу, приводить і обертає її назовні, сприяє згинанню гомілки в колінному суглобі; стоячи піднімає стопу. При фіксованій стопі тягне гомілку і стегно назад.	Гілки крижового сплетення (L ₄ -S ₂), великогомілковий нерв.	Задня великогомілкова артерія.	
Підошовий м'яз	Задня поверхня бічного надвирстка стегнової кістки.	П'ятковий горб.	Згинає стопу, натягує капсулу колінного суглоба.		Підколінна артерія.	
Підколінний м'яз	Бічна поверхня бічного виростка стегнової кістки, капсула колінного суглоба.	Задня поверхня великогомілкової кістки.	Згинає гомілку. обертає її до середини, натягує капсулу колінного суглоба			
Довгий м'яз-згинач пальців	Задня поверхня тіла великогомілкової кістки.	Підошові поверхні кінцевих фаланг II-V пальців.	Згинає II-V пальці, згинає стопу і обертає її назовні.		Задня великогомілкова артерія.	
Довгий м'яз-згинач великого пальця	Задня поверхня малогомілкової кістки.	Підошвова поверхня кінцевої фаланги великого пальця.	Згинає великий палець, згинає стопу, приводить і відвертає її (супінує).		Гілки крижового сплетення	Задня великогомілкова і малогомілкова артерії.

Назва м'яза	Початок	Прикріплення	Функція	Інервація	Кровопостачання
Задній великогомілковий м'яз	Задня поверхня великогомілкової кістки, міжкісткова перетинка.	Горбистість човноподібної кістки, підшвова поверхня клиноподібних та II-V плеснових кісток.	Згинає стопу, приводить і відвертає її (супінує), натягує довгу підшвова зв'язку.	(L ₄ -S ₂), великогомілковий нерв.	Задня великогомілкова артерія.
М'язи гомілки, передня група					
Передній великогомілковий м'яз	Бічний виросток і поверхня великогомілкової кістки, міжкісткова перетинка.	Підшвова поверхня клиноподібної, основа I плеснової кістки.	Розгинає стопу і відвертає її (супінує), піднімає присередній край стопи і обертає її назовні.	Глибокий малогомілковий нерв (L ₄ -S ₁)	Передня великогомілкова артерія.
Довгий м'яз-розгинач пальців	Бічний виросток великогомілкової кістки.	Середні та кінцеві фаланги II-V пальців	Розгинає II-V пальці і стопу, приводить (пронує) стопу.		
Довгий м'яз-розгинач великого пальця	Передня поверхня малогомілкової кістки, міжкісткова перетинка.	Основа кінцевої фаланги великого пальця.	Розгинає великий палець і стопу, піднімає її присередній край.		
М'язи гомілки, бічна група					
Довгий малогомілковий м'яз	Головка і бічна поверхня малогомілкової кістки, бічний виросток великогомілкової кістки.	Підшвова поверхня основ I-II плеснових та клиноподібних кісток.	Згинає стопу, опускає її присередній і піднімає бічний край, відводить і привертає (пронує) стопу.	Поверхневий малогомілковий нерв (L ₄ -S ₁)	Малогомілкова і бічна нижня колінна артерії.
Короткий малогомілковий м'яз	Нижня бічна поверхня малогомілкової кістки.	Горбистість V плеснової кістки.	Згинає стопу, піднімає її бічний край, одночасно відводить і привертає (пронує) стопу.		Малогомілкова артерія.
М'язи шиї (поверхневі)					
Підшкірний м'яз	Грудна фасція на рівні I-II ребра.	Нижній край тіла нижньої щелепи.	Тягне кут рота вниз і назад, натягує шкіру шиї.	Шийна гілка лицевого нерва (VII)	Поперечна артерія шиї, верхня і нижня щитоподібна і лицева артерії.
Грудиноключично-соскоподібний м'яз	Передня поверхня рукоятки груднини, грудний кінець ключиці.	Соскоподібний відросток скроневої кістки, бічна частина каркової лінії.	При однобічному скороченні – нахилиє голову і шию у свій бік, повертаючи обличчя в протилежний бік; при однобічному – закидає голову назад.	Додатковий нерв (XI)	Гілка верхньої щитоподібної артерії, потилична артерія.

Назва м'яза	Початок	Прикріплення	Функція	Іннервація	Кровопостачання
Двочеревцевий м'яз	Переднє черевце - ямка нижньої щелепи; заднє – соско видна вирізка скроневої кістки	Обидва черевця: тіло і великі роги під'язикової кістки.	Тягне догори і назад під'язикову кістку, при її фіксації – опускає нижню щелепу.	Гілки трійчастого і лицевого нервів.	Підборідна (переднє черевце), потилична і задня вушна артерії (заднє черевце).
Шило-під'язиковий м'яз	Шилоподібний відросток скроневої кістки.	Задній кінець тіла під'язикової кістки.	Тягне під'язикову кістку догори і назад у свій бік.	Рухова гілка лицевого нерва (VII).	Лицева і потилична артерії.
Щелепно-під'язиковий м'яз	Щелепно-під'язикова лінія внутрішньої поверхні нижньої щелепи.	Тіло під'язикової кістки.	Піднімає і тягне вперед під'язикову кістку, а при її фіксації – опускає нижню щелепу.	Щелепно-під'язиковий нерв (C ₁ -C ₃).	Під'язикова і підборідна артерії.
Підборідно-під'язиковий м'яз	Підборідна ость нижньої щелепи.				
Лопатково-під'язиковий м'яз	Верхній край лопатки.	Нижній край тіла під'язикової кістки.	Тягне вниз і вбік під'язикову кістку, натягує шийну фасцію. Опускає під'язикову кістку.	Гілки шийного сплетення (C ₁ -C ₃).	Нижня щитоподібна артерія і поперечна артерія шиї. Верхня і нижня щитоподібні артерії. Нижня щитоподібна артерія. Верхня і нижня щитоподібні артерії.
Грудинно-під'язиковий м'яз	Задня поверхня рукоятки грудини, грудний кінець ключиці.				
Грудинно-щитоподібний м'яз	Задня поверхня рукоятки грудини і хряща I ребра.	Коса лінія щитоподібного хряща гортані.	Опускає гортань і під'язикову кістку.		
Щито-під'язиковий м'яз	Коса лінія щитоподібного хряща гортані.	Тіло і основа великого рога під'язикової кістки.	При фіксованій під'язиковій кістці піднімає гортань.		
М'язи шиї (глибокі)					
Передній драбинчастий м'яз	Передні горбки поперечних відростків II-VI шийних хребців.	Горбок верхньої поверхні I ребра.	Усі драбинчасті м'язи піднімають I-II ребра, беруть участь в акті вдиху. При фіксованих I-II ребрах та двобічному скороченні нагинають шийний відділ хребта вперед, а при однобічному – нахиляють його у свій бік.	Гілки шийного сплетення (C ₁ -C ₃).	Висхідна артерія шиї і нижня щитоподібна артерія.
Середній драбинчастий м'яз	Поперечні відростки II-VII шийних хребців.	Верхня поверхня I ребра.			Глибока артерія шиї, хребтова артерія, поперечна артерія шиї.
Задній драбинчастий м'яз	Задні горбки поперечних відростків IV-VI шийних хребців.	Верхній край і зовнішня поверхня II ребра.			Глибока артерія шиї, поперечна артерія шиї, задня міжреброва артерія.

Назва м'яза	Початок	Прикріплення	Функція	Іннервація	Кровопостачання
М'язи голови, обличчя (жувальні)					
Жувальний м'яз	Нижній край виличної кістки, внутрішня поверхня виличної дуги	Жувальна горбистість та вінцевий відросток нижньої щелепи.	Піднімає нижню щелепу; поверхнева частина висуває нижню щелепу вперед.	Рухові гілки трійчастого нерва (V)	Поверхнева і передня глибока скронева артерії.
Скроневий м'яз	Зовнішня поверхня тім'яної, скронева поверхня лобної, великого крила клиноподібної і луски скроневої кістки.	Вінцевий відросток нижньої щелепи.	Піднімає нижню щелепу; задні пучки тягнуть назад висунуту вперед нижню щелепу.		
Присередній та бічний крилоподібний м'яз	Крилоподібний відросток та ямка, верхньощелепна поверхня великого крила клиноподібної кістки.	Крилоподібна горбистість, ямка і шийка нижньої щелепи.	Піднімає нижню щелепу, висуває її вперед. При однобічному скороченні зміщує нижню щелепу в протилежний бік, при двобічному – висуває її вперед.		Верхньощелепна і лицева артерія.
М'язи голови, обличчя (мімічні)					
Потилично-лобний м'яз	Каркова лінія, соскоподібний відросток скроневої кістки.	Сухожилковий шолом.	Тягне сухожилків шолом з шкірою голови назад.	Гілки лицевого нерва (VII)	Гілки потиличної, задньої вушної, поверхневої скроневої і надочнямкової артерії.
Скронево-тім'яний м'яз	Бічна частина сухожилкового шолома.	Шкіра брів, хрящ вушної раковини.	Піднімає брову, утворює поперечні складки на чолі, тягне вухо догори.		
М'яз-зморщувач брови	Присередня частина надбрівної дуги лобової кістки.	Шкіра чола між бровами.	Обидва м'язи зближують брови, утворюють між ними вертикальні складки.		Гілки надочнямкової і поверхневої скроневої артерії.
М'яз гордіїв	Зовнішня поверхня носової кістки.	Вплітається в шкіру між бровами.	Тягне шкіру лоба донизу. утворює поперечні складки над переніссям.		Гілки кутової і надблокової артерії.
Коловий м'яз ока (очнямкова, повікова та глибока частини)	Носова частина лобової кістки, лобовий відросток верхньої щелепи, повікова зв'язка, слізна кістка.	Край орбіти, повікова зв'язка, стінка слізного мішка.	Замружує око, зміщує брови вниз, відтягує шкіру щоки догори, замикає повіки, розширює слізний мішечок (відток сльози в носову порожнину).		Гілки надочнямкової, лицевої і поверхневої скроневої артерії.
Коловий м'яз рота	Щічний м'яз, шкіра кутів рота.	Шкіра губ та кутів рота.	Замикає рот, висуває губи вперед (смоктання, жування, артикуляція).		Верхня і нижня губні, підборідна артерія.
Носовий м'яз	Верхня щелепа.	Спинка і крило носа.	Звужує ніздрі, опускає крило носа.		Верхня губна, кутова артерія.
Вушний м'яз	Соскоподібний відросток скроневої кістки.	Вушна раковина.	Тягне вушну раковину догори, вперед.		Поверхнева скронева, задня вушна артерії.