



В.М. МЕЛЬНИЧЕНКО

МОЯ ЧЕРКАЩИНА

ПІДРУЧНИК З ІСТОРІЇ
РІДНОГО КРАЮ

7

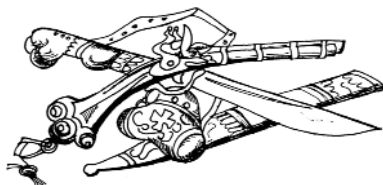
К Л А С



В.М. МЕЛЬНИЧЕНКО

МОЯ ЧЕРКАЩИНА

(історія краю від найдавніших часів
до XVI століття)



Підручник для 7 класу

**Рекомендовано Міністерством
освіти і науки України**

Черкаси
2005

Рекомендовано до друку вченою радою Черкаського інституту післядипломної освіти педагогічних працівників (протокол №4 від 19 грудня 2005р.) та президією правління Черкаської обласної організації Всеукраїнської спілки краєзнавців (протокол №12 від 21 грудня 2005 р.)

Автор ідеї та керівник проекту

Н.М. Чепурна, кандидат педагогічних наук,
директор Черкаського інституту післядипломної освіти
педагогічних працівників

Рецензенти:

Реєнт О.П. – доктор історичних наук, професор, член-кореспондент НАН України, заступник директора Інституту історії України НАН України, перший заступник голови Всеукраїнської спілки краєзнавців;

Побірченко Н.С. – доктор педагогічних наук, професор, директор інституту соціальної та мистецької освіти Уманського державного педагогічного університету імені Павла Тичини;

Сиденко В.І. – вчитель-методист Черкаської міської гімназії № 1.

М 77 Мельниченко В.М. Моя Черкащина (Історія краю від найдавніших часів до XVI ст.): підручник для 7 класу загальноосвітніх навчальних закладів. – Черкаси, “Вертикаль”, 2006. – 96 с.

ISBN 966-

У підручнику відповідно до програми з історії України для загальноосвітніх навчальних закладів, нормативних документів і методичних рекомендацій Міністерства освіти і науки України висвітлюється історія Черкащини від найдавніших часів до XVII ст. В хронологічній послідовності викладається матеріал про перші поселення людей на території регіону, еволюцію їх господарської діяльності та світоглядних уявлень. Показується роль земель Черкащини в соціально-економічному та культурному житті Київської Русі, обороні її південних рубежів. Особлива увага приділяється історії Черкащини як ядру зародження та становлення українського козацтва, його ролі у боротьбі проти соціального та національно-релігійного гніту.

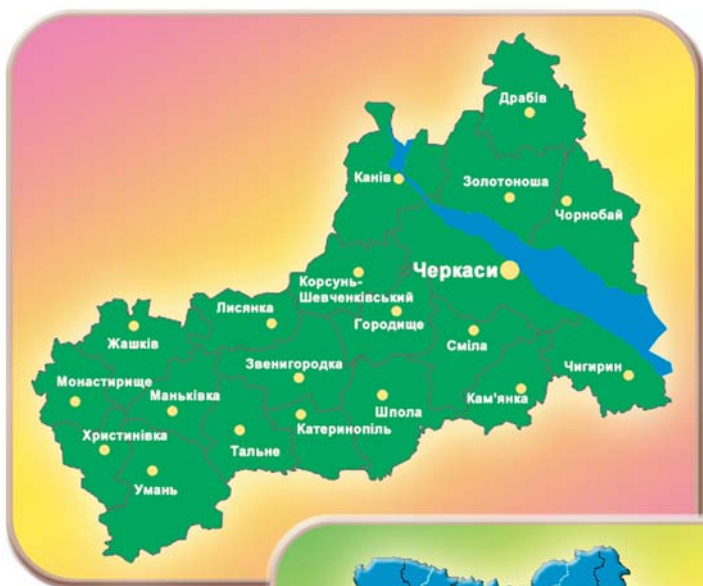
Видання підручника здійснюється в рамках реалізації Державної програми “Золота підкова Черкащини” на 2005-2007 рр.

ISBN 966-

© В.М. Мельниченко, 2005
© “Вертикаль”, дизайн, оригінал-макет, 2005

ЧЕРКАЩИНА –

невід'ємна частина
незалежної України



*Черкаська область
утворена
7 січня 1954 року:*

територія –
20,9 тис. кв. км

населення –
1,3 млн. чол.



Шановні друзі!

Пропонований вам підручник “Моя Черкащина”, першу сторінку якого ви відкриваєте, присвячений минулому нашого рідного краю, з яким пов'язано багато вікопомних подій вітчизняної історії, життя і діяльність геніальних постатей України – Богдана Хмельницького і Тараса Шевченка.

Ми по праву гордимся Черкащиною – нашою “малою” Батьківщиною, вкладаючи у це велике і світле поняття глибокий віковичний зміст. Адже на благословенній черкаській землі з найдавніших часів жили і трудилися люди, мужньо боронили її від ворога, щиро вболіваючи за долю і майбутнє України. Тут народилися і примножують славу рідного краю нинішні покоління черкащан, передаючи любов до отчого дому своїм дітям і внукам.

Вивчаючи історію Черкащини – невід'ємної складової частини незалежної Української держави, ви повніше усвідомите її роль і місце у вітчизняній історії. З цієї книги, якою започатковується ґрунтовне вивчення минулого нашого краю з найдавніших часів і до сьогодні, ви дізнаєтесь про перші поселення людей в черкаському Подніпров'ї та вражаючи досягнення трипільської культури, осередком якої була території сучасної Черкаської області. Перед вами постануть відважні захисники Канева, Корсуня, Роденя та інших давньоруських міст в часи монголо-татарського нашествия.

Підручник “Моя Черкащина” розповість вам про героїчну боротьбу наших земляків проти чужоземного поневолення, звитяжні походи українського козацтва, яке зародилося і утвердилося на землях Черкащини.

Матеріал пропонованого вам підручника подано відповідно до шкільної програми за темами, які поділяються на пункти. Ілюстрації, історичні портрети відомих земляків та довідкова інформація допоможе вам сформуванню більш повне уявлення про історію нашого краю від найдавніших часів до XVI ст. В кінці кожної теми містяться запитання і завдання, виконання яких сприятиме кращому засвоєнню матеріалу, який обов'язково потрібно пов'язувати із загальною історією України.

Сподіваємося, що підручник “Моя Черкащина” стане вашим добрим порадиником, джерелом знань про минувшину рідного краю, який завжди відігравав і продовжує відігравати важливу роль у житті України на її шляху до кращого майбутнього. Успіхів вам!

НАЙДАВНІШІ ЧАСИ В ІСТОРІЇ КРАЮ



- Перші поселення людей
- Епоха неоліту та енеоліту

НАЙДАВНІШІ ПОСЕЛЕННЯ ЛЮДЕЙ

Заселення території сучасної Черкаської області первісною людиною відбулося ще в епоху **палеоліту** (давнього кам'яного віку, який ділиться на ранній, середній і пізній) – початкового і найбільш тривалого періоду історії людства, умовні хронологічні межі якого охоплюють час від близько 1 млн. років тому до початку VII ст. н.е. Тоді в умовах досить теплого і вологого клімату на вкритих рослинністю землях краю водилися мамонти, бізони та інші тварини. Саме тоді відбулося виділення людини з тваринного світу. Нею були виготовлені перші знаряддя праці, почалося використання вогню й одягу, споруджено перші житла.



Кам'яний вік

Проживання на території нашого краю людей в найдавніші часи підтверджується археологічними знахідками. В 2004 році поблизу сіл *Лип'янка* і *Нечаєве* (Шполянський район) за участю черкаського археолога

М.П. Сиволапа виявлено кілька стоянок людей **середнього палеоліту**, які датуються 150 - 35 тис. років тому. Приблизно до цього ж часу відносяться й археологічні знахідки на околиці Сміли.

Натомість з'ясовано, що знайдені у 1954 році неподалік села *Велика Бурімка* (Чернобаївський район) нібито оброблені людиною понад 40 тис. років тому камені і кістки тварин, мають природне походження.

Вік не менше 40 тис. років мають і крем'яні вироби (гостроконечники, скребла, відщепи), знайдені у 1969–1971 рр. на берегах Дніпра при будівництві Канівської ГЕС. Ці знаряддя були виготовлені *неандертальцями* – попередниками людини сучасного типу, які вже мали розвинену мову і почуття родинних зв'язків.



Опираючись на досвід, нагромаджений у боротьбі з силами природи та несприятливими перепадами тодішнього клімату, населення, що проживало на

території нашого краю, постійно вдосконалювало знаряддя праці і форми господарювання. В **пізньому палеоліті** (40–10 тис. років тому) у його господарській діяльності поступово знижується роль збирання їстівних плодів і коріння, а натомість першорядного значення набуває така галузь як загінне полювання на великих тварин, перш за все на мамонтів. Це, в свою чергу, зумовило розвиток відповідних знарядь, удосконалення технічних прийомів їх виготовлення. Близько 40–35 тис. років тому відбувається остаточне становлення людини сучасного типу – *“Homo sapiens”* (людина розумна).

Про характер полювання і його місце у господарській діяльності пізньопалеолітичного населення регіону можна судити з наслідків археологічних досліджень. В 1953 та 1967 рр. на околиці села *Добранічівка*, що розташоване на межі Драбівського району Черкаської області і Яготинського району Київської області, археологами досліджено пізньопалеолітичну стоянку, основним заняттям мешканців якої приблизно 35 тис. років тому було полювання на мамонтів.

Поселення мисливців пізньопалеолітичного періоду виявлені також в Уманському, Маньківському, Канівському, Смілянському, Чорнобаївському, Городищенському, Черкаському районах.

Загінне полювання на мамонтів було поширене і в правобережній частині регіону. Жителі поселень заганяли великих тварин до високих урвищ, або на засідки мисливців. М'ясо забитих тварин використовувалося в їжу, шкури – на одяг, великі кістки – на будівництво жител.

Зокрема, житла виявленої у 1965 р. в селі *Межиріч* Канівського району стоянки (датується 20–15 тис. років до н.е.) будувалися із кісток забитих мамонтів і були добрим захистком від негоди та місцем приготування їжі.

На будівництво трьох жител та обладнання багаття у стоянці Межиріч її мешканцями було використано 1753

кістки мамонта. Підраховано, що для спорудження цих жител мисливцям потрібно було забити 110 мамонтів. Освітлювалися житла не лише за допомогою вогнища, а й переносними “світильниками”, виготовленими теж із кісток мамонта. В них влаштовувалися невеликі схованки для зберігання найбільш цінних речей.



***Стоянка мисливців на мамонтів біля села Межиріч
(Канівський район). Діорама в обласному краєзнавчому музеї***

Полюванням на мамонтів, а також бізонів, займалися й в інших частинах краю. Це, зокрема, підтверджується дослідженнями відкритого в 1980 р. черкаським археологом М.О. Суховим пізньопалеолітичного поселення неподалік села *Гордашівки* Тальнівського району. Крім того, поселення мисливців, датоване, як і межиріцьке, 20–15 тис. років до н.е., виявлені і на прилягаючій до сучасної Черкащини території Кіровоградської області – поблизу села Володимирівка Новоархангельського району.

В пізньому палеоліті значно розширилися територіальні межі мисливсько-господарської діяльності мешканців поселень. Наприклад, в уже згадуваній Добранічівській стоянці поряд із кременем використовувалися також гірський кришталь, найближчі родовища якого залягали на протилежному правому березі Дніпра під Смілою – за 150 км від місця цієї стоянки.



Скелет мамонта, який експонується в обласному краєзнавчому музеї

А прикраси (намисто) та жіночу статуетку мешканці цієї стоянки виготовляли з бурштину, що походить з місцевості поблизу сучасного Києва. Це вказує на їх зв'язки з порівняно віддаленими територіями, до яких вони потрапляли, напевне, під час своїх мисливських переходів.

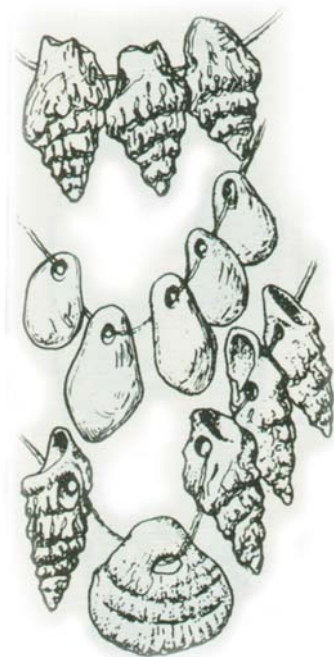
В **мезоліті** (середній кам'яний вік, 9–6 тис. років тому) на території краю сформувалися близькі до сучасних післяльодовикові природньо-кліматичні умови. Вимирання великих і повільних в рухах та

поширення швидких і полохливих звірів спонукало людей до пошуку нових форм організації полювання і удосконалення мисливського спорядження. Загінне полювання змінюється облавним з використанням винайдених лука і стріл та прирученої собаки.

Стоянки епохи мезоліту, як і в попередні часи, розташовувалися здебільшого на берегах річок і озер. Одну з небагатьох таких стоянок, затоплених водами Кременчуцького водосховища, вдалося виявити в 1993 році на північній околиці Черкас (в районі села Дахнівки).

Одночасно з розвитком господарства зазнавало змін і ускладнювалося духовне життя пізньопалеолітичного

Статуетки з бивня мамонта з стоянки мисливців біля села Межиріч



Морські черепашки-підвіски, виявлені в поселеннях Межиріч і Добранічівка

населення регіону. Мистецтво цього періоду представлене прикрасами одягу та тіла, різноманітними декоративними виробами та прикрашеними знаряддями праці і зброєю. Схематичні статуетки жінок, вирізані із бивня мамонта (Добранічівка, Межиріч), бурштину (Добранічівка) були своєрідною рисою мистецтва цієї місцевості.

Мистецтво Межиріча демонструє також розвиненість геометричного орнаменту (використання кутів, трикутників, ромбів) і його зв'язок з відповідними типами виробів, насамперед з жіночими статуетками. Як і в інших поселеннях Подніпров'я, на території краю було поширене виготовлення прикрас з бурштину і зубів тварин. Про розвиток бурштинового виробництва свідчать матеріали Межиріча, де знайдено 338 шматочків бурштину. Тут знайдено також прикраси із зубів ведмедя і бізона.

ЕПОХА НЕОЛІТУ ТА ЕНЕОЛІТУ

Завершальна стадія кам'яного віку – **епоха неоліту** (нового кам'яного віку) **та енеоліту** (мідно-кам'яного віку) тривала з VI по III тис. до н.е. і характеризувалася великими змінами у веденні господарства. Одночасно з розвитком традиційного мисливства, рибальства і збиральництва на території краю зароджується і поширюється скотарство і землеробство.

Привласнювальні форми господарювання, коли основним способом добування їжі було збиральництво і мисливство, вже вичерпували себе. Їм на зміну приходили відтворюючі форми, які ґрунтувалися на свідомому виробництві продуктів харчування. Цей якісно новий етап в історії людства, як відомо, дістав назву “неолітичної революції”.

Уявлення про господарство і побут зрослого кількісно населення неоліту дають дослідження численних поселень (стоянок), виявлених в різних частинах сучасної Черкащини. Тоді землі нашого краю, незважаючи на розділеність таким природним рубежем як

Дніпро, були своєрідною контактною зоною, де зустрічалися і взаємодіяли різні за походженням, господарством та культурою групи первісного населення України (дніпро-донецької, середньостогівської, трипільської та інших культур).

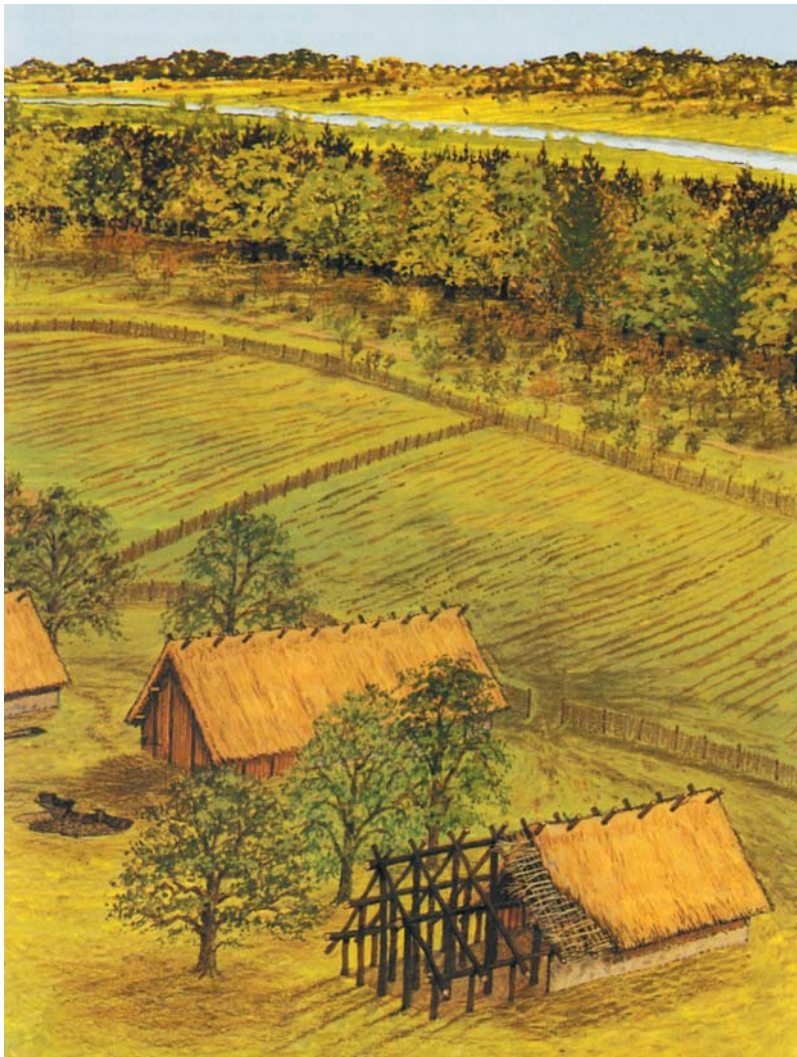
На цей час істотно ускладнилися знаряддя праці місцевого населення. Про це свідчать сокири із кременю, кам'яний полірований молот, кістяні наконечники стріл та інші вироби, що виявлені у датованому 5–3 тис. років до н.е. правобережному поселенні *Юр'єва гора* поблизу Сміли.

Високу техніку обробки каменю, в тому числі й кременю, засвідчують також знаряддя, знайдені в поселенні *Молюхів Бугор* (4 тис. років до н.е.) розташованому в заплаві річки Тясмин неподалік села Новоселиці Чигиринського району. Серед них – скребки, ретушери, ножі, долото, пила, різчик, інші значно досконаліші порівняно з попередніми періодами знаряддя.

Мешканці поселення Молюхів Бугор утримували коней, свиней, кіз. Крім того в навколишніх лісах займалися мисливством та рибальством на Тясміні та його притоках. Розвивалося плетіння – основа майбутнього ткацтва. Виявлені на місці поселення мідні вироби, крем'яні сокира і серп, плоскодонний керамічний посуд, фрагмент жіночої статуетки засвідчують зв'язки місцевих жителів з трипільським населенням західної частини регіону.

В неоліті на території краю поширюється гончарство. Спосіб виготовлення та оздоблення кераміки правобережного поселення Молюхів Бугор вказують на переважання в басейні Тясмину елементів дніпро-донецької культури із впливом сусідніх лісових та землеробських племен, в тому числі й трипільських.

Зразки кераміки дослідженого в 1989 р. неолітичного поселення в урочищі Пруське поблизу лівобережного села *Коробівка* Золотоніського району засвідчують етнокультурні контакти між населенням дніпро-донецької культури, що було тут основним, з носіями трипільської культури Правобережжя і лісовими



Типове поселення неолітичної доби

мисливцями ямково-гребінцевої культури Лівобережжя, найближчі поселення яких відомі на річках Пслі, Орелі та у верхів'ях Ворскли.

В **енеоліті** на землях черкаського регіону утверджується відтворююче господарство, зародження якого

розпочалося зі скотарства. Серед свійських тварин найчастіше зустрічаються кінь, бик, свиня. Їх утримували, зокрема, жителі поселення, розміщеного над заплавою річки Ірклійка поблизу села *Бузьки* Чорнобаївського району (нині затопленого). Найвність у цей час початкових форм землеробства підтверджується значною кількістю орних знарядь – рогових мотик та уламків зернотерок, виявлених в поселенні Молюхів Бугор, а знайдені тут прясельця засвідчують появу прядіння.

* * *

Отже, вже у кам'яному віці край становив своєрідну природно-соціально-економічну частину території сучасної України. Характерними рисами еволюції суспільно-господарської організації життя його населення були неухильне удосконалення знарядь праці і утвердження більш прогресивних форм господарської діяльності – від привласнюючого господарства збиральників, мисливців та рибалок до відтворюючого землеробсько-скотарського господарства, що сприяло переходу до осілого способу життя.

В цей час сформувалося стадо свійських тварин, вирощувалося кілька видів зернових культур. Налагоджувалися господарські звязки місцевого населення із сусідніми племенами.

Запитання і завдання до теми



1. Де на території сучасної Черкаської області виявлені найдавніші поселення людей?
2. З чого виготовлялися перші знаряддя праці найдавнішого населення краю?
3. Коли в регіоні сформувалися близькі до сучасних природно-кліматичні умови і як вони вплинули на господарську діяльність людей?

4. Охарактеризуйте духовне життя найдавнішого населення, що проживало на території краю.
5. Житло із кісток мамонтів споруджували мешканці поселень:
 - а) Юр'єва гора;
 - б) Межиріч;
 - в) Бузьки.



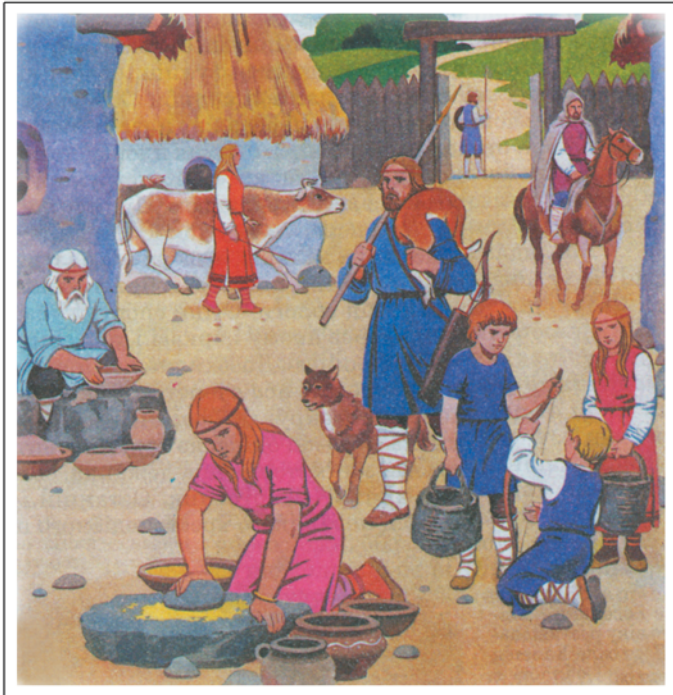
Мовою фактів

"В 1965 році в селі Межиріч Канівського району виявлено на глибині близько двох метрів залишки житла людей, які населяли цю територію в період пізнього палеоліту. Дослідження знахідок показали, що тут було ціле поселення. Помешкання жителів були складені з кісток мамонтів. Площа одного з них – 42 кв. метрів. На спорудження житла використано 13 черепів мамонта, 30 лопаток, 40 трубчастих і тазових кісток, 35 бивнів...

Про те, що в районі села Межиріч тваринний світ було представлено не лише мамонтами, а й іншими видами тварин, свідчить багато наукових джерел. Дикі коні і зубри зустрічалися на території нинішньої Черкащини до XV–XVI ст., а бурого ведмедя бачили у мошиногірських лісах на початку XIX ст. Навіть північний олень тут був (село Шестеринці Лисянського району)".

(Підоплічко І.Г. Пізньопалеолітичні житла з кісток мамонтів на Україні. – К., 1969).

ТРИПІЛЬСЬКА КУЛЬТУРА НА ТЕРИТОРІЇ ЧЕРКАЩИНИ



- Трипільці та їх господарство
- Поселення і житло трипільців
- Духовний світ трипільців

ТРИПІЛЬЦІ ТА ЇХ ГОСПОДАРСТВО

Серед неолітичного населення нашого краю, як і всієї України, провідна роль, безумовно, належала племенам трипільської культури, які з початку IV і до середини III тисячоліття до н.е. займали лісостепову зону Правобережної України. Вже на ранньому етапі свого існування вони досягли високого рівня розвитку.

Перші поселення трипільської культури на Черкащині були відкриті ще наприкінці XIX ст. нашим земляком із села *Колодисте* (нині – Тальнівський район) відомим українським істориком і фольклористом В.М. Доманицьким. А в 1960-х роках в західній частині Черкаської області було відкрито трипільські поселення-гіганти.



Поселення трипільської культури біля села Майданецьке (Тальнівський район). Діорама в обласному краєзнавчому музеї

На території Черкащини трипільці з'явилися наприкінці раннього етапу розвитку цієї культури. Прийшли вони сюди по річках *Південний Буг, Синюха, Гірський і Гнилий Тікич*. Їхні перші поселення відомі біля сіл *Майданецьке, Павлівка Перша, Вишнопіль* Тальнівського району. Згодом, на середньому етапі, вони освоюють північні частини сучасних Монастирищенського, Уманського і Тальнівського районів, а також території Маньківського, Лисянського районів та Поросся і виходять у Середнє Подніпров'я між Ржевом і Трипіллям (Київська область).

Характерні особливості господарства і побуту трипільців, які населяли переважно західну частину сучасної Черкащини, прослідковуються на прикладі відкритого в 1950-х роках і датованого початком IV тисячоліття до н.е. поселення *Веселий Кут* Тальнівського району, яке разом з іншими (*Пеніжкове-Пугачівка, Копіювата, Вільхівець-І, Харківка, Дешки* та ін.) складає групу пам'яток типу Веселий Кут.



Трипільський "сервіз", виявлений біля с.Тальянки Тальнівського району

Основною галуззю господарства жителів поселення Веселий Кут було землеробство. Сіяли пшеницю трьох видів, ячмінь, бобові. Землеробські знаряддя праці (мотики, серпи, зернотерки тощо) виявлені у всіх будівлях поселення. Поряд із землеробством було розвинуте також тваринництво, основу якого складала велика рогата худоба.

Досить високим рівнем відзначалася трипільська кераміка, багато зразків якої виявлено на території сучасного Тальнівського району.

Гончарне виробництво зосереджувалося у майстернях з гончарними печами і двохярусними горнами. Їх будівництво і постійна експлуатація були під силу тільки общині або групі людей, що дозволяє розглядати керамічне виробництво тут як общинне ремесло. Значну роль відігравали також ткацьке ремесло та обробка шкіри.

В цей час спостерігається виділення сімей і окремих майстрів, які займалися виготовленням конкретної продукції, що підтверджується дослідженням гончарних, шкірообробних та каменотесних майстерень. Майстер-фахівець, який працював у майстерні, обслуговував общину, а вона, в свою чергу, забезпечувала його продуктами землеробства.

ПОСЕЛЕННЯ І ЖИТЛО ТРИПЛЬЦІВ

Ще одним важливим видом господарської діяльності трипільців поселення Веселий Кут була будівельна справа, про досить високий рівень якої свідчать різноманітні і складні за плануванням та конструкцією будівлі. Житлові приміщення являли собою переважно двокамерні наземні споруди, площа яких коливалася від 50 до 125 квадратних метрів. В середині розташовувалися печі або відкриті вогнища.

Поселення типу Веселого Кута стали тією основою, на якій після проникнення сюди із заходу нового трипільського населення та нових ідей, з'явилися такі унікальні пізньотрипільські центри Черкащини як *Доброводи*, *Тальянки*, *Майданецьке* та інші, які виділялися своїми масштабами та високим рівнем домобудування і умовно називаються "протомістами".

Одне з таких поселень-гігантів – *Майданецьке* в Тальнівському районі займало площу понад 300 га, на



Комп'ютерна реконструкція трипільського житла першої половини IV тис. до н. е. (с. Майданецьке Тальнівського району)

якій розміщувалося близько 1600 будівель і проживало до 8 тис. жителів. Житлові будівлі в цьому та інших поселеннях розміщувалися десятками еліпсоподібними колами. За останнім – сьомим колом – височіла оборонна стіна. Будинки, окремі з яких мали по два і навіть три

поверхи, групувалися у квартали по 4–5 садиб. В поселенні було 15–20 тисяч жителів, які займалися гончарним, чинбарним, ткацьким та іншими ремеслами.

Таким же великим за розмірами було поселення поблизу сусіднього села *Тальянки* – понад 400 га. Воно, як і інші, складалося із понад 3000 наземних будівель, в яких за підрахунками могло проживати майже 14 тисяч мешканців. Житла у вигляді овалу розташовувалися кількома рядами на схилах плато, займаючи місцевість між річкою Тальянкою та її притокою Витік.

Будинки у трипільських протомістах у період їх розквіту були переважно прямокутні і споруджувалися із глини та дерева. Стеля між поверхами робилася із міцних балок і обмазувалася товстим шаром глини. Зсередини житло фарбувалося у червоний колір.

Перший поверх, як правило, мав господарське призначення – там готували їжу, зберігали харчові припаси, знаряддя праці. На другому поверсі були лежанки, печі, жертovníк.

Взагалі ж щільність залюднення території, заселеної трипільським населенням у західній частині краю була дуже високою і на початку III тисячоліття до н.е. за підрахунками дослідників перевищувала 200 чоловік на 1 квадратний кілометр, тобто майже дорівнювала сучасній.

Існує думка, що трипільці кожні 50 років, тобто впродовж життя двох поколінь, змінювали місце своїх поселень, залишаючи виснажені ґрунти. Освоївши нові землі, вони спалювали свої старі поселення.

ДУХОВНИЙ СВІТ ТРИПЛІЦІВ

Складними були вірування трипільців. Їх основу складало обожнення сил природи, від яких повністю залежали ранні землероби. Найпоширенішим був культ родючості, який асоціювався з обожнюваним ними

образом *Великої Матері*. На жіночих статуетках підкреслювалися ознаки, пов'язані з материнством – груди, стегна тощо.

Виявлені в трипільських поселеннях краю статуетки використовувалися у різних ритуалах, спрямованих на підвищення родючості землі, викликання дощу, збирання врожаю. До глини, з якої вони виготовлялися, часто домішували зерно та борошно.

Відправлення культів відбувалися, очевидно, в домашніх святилищах зі спеціально збудованими вівтарями та жертівниками. Були, мабуть, і окремі будівлі – святилища для відправлення культів усіма жителями поселень.

На всіх етапах трипільської культури був поширений орнаментований посуд, характерними рисами якого були зображення людей і тварин (антропоморфізм і зооморфізм). При цьому



Жіноча статуетка у трипільців – символ родючості

простежується намагання за допомогою чергування зображень відтворити певний перебіг подій у їх послідовності – наприклад, сівба та проростання зерна, відділення колоса від зерна. Зразки такого посуду виявлені в поселеннях поблизу сіл *Глибочок, Гордашівка, Криві Коліна, Майданецьке* та інших населених пунктів західної частини Черкащини.

Нерідко на виготовлених трипільцями горщиках зустрічаються композиції, які складаються з трьох частин. Горизонтальна хвиляста лінія зображувала воду, під нею – Сонце, Місяць, дощ, а ще нижче – рослини, люди, тварини. У цьому проявлялося уявлення трипільців про триярусну будову світу.

* * *

Трипільська культура, яка мала поширення на території Черкащини, була однією з найбільш яскравих археологічних культур вітчизняної історії.

На Черкащині виділяються поселення-гіганти площею від 150 до 450 га з високим рівнем будівельної справи. Серед господарських занять трипільського населення провідне місце посідало землеробство – вирощування зернових культур, городництво. В тваринництві переважала велика рогата худоба. Було розвинуте ремесло – прядіння, ткацтво, гончарство, виготовлення одягу, металообробка.

За рівнем соціально-економічного розвитку населення підійшла до рівня цивілізацій Єгипту та Близького Сходу і помітно вплинула на історичний поступ Східної та Південно-Східної Європи. Трипільці відіграли важливу роль у формуванні духовних підвалин майбутнього українства.

Запитання і завдання до теми



1. Де і коли на території краю з'явилися перші поселення племен трипільської культури?
2. Охарактеризуйте особливості господарської діяльності трипільців.
3. В чому полягала прогресивність планування і забудови трипільських "протоміст"?
4. Що складало основу світоглядних уявлень трипільського населення нашого краю?
5. Житлові будівлі в трипільських поселеннях:
 - а) мали ромбовидну забудову;
 - б) розміщувалися еліпсоподібними колами;
 - в) забудовувалися безсистемно.

Мовою фактів



“Основу забудови всіх типів трипільських поселень становлять однокамерні житла, які могли належати окремій (малій) сім'ї, чисельністю 5–7 осіб. Наявність різних за розмірами жител пов'язана, можливо, з різними розмірами окремих сімей і їх добробутом. Найчисельнішими є житла площею 90–140 кв.м, проте трапляються комплекси площею 200–350 кв.м, які не різняться за інтер'єром. Останні можуть розглядатися як центри велико-сімейної громади – “великі будинки”.

Саме їй могли належати групи з 15–20 будівель, виділені на підставі розкопок у Майданецькому. Чисельність такої одиниці визначається у 100–140 осіб. Наступний рівень – мале поселення або відповідна йому група жител на великому

поселенні. Прикладом може бути поселення Тальне-2 в 7 км від Майданецького, дослідженого у 1990 році.

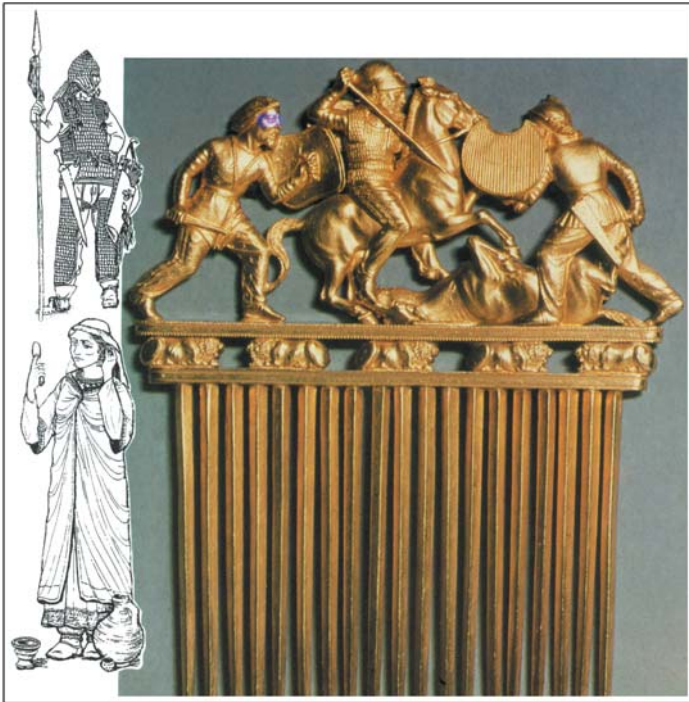
За даними розкопок та магнітної зйомки, на підставі реконструкції (щільність забудови – 13,3 житла/га) кількість будівель на 9 га поселення має бути не менше 120. Тобто маємо об'єднання 6–8 великосімейних громад, загальною чисельністю 600–850 осіб".

(Історія української культури. – К., 2001. – Ч. 1. – С. 162)

"Підтримати пропозицію Черкаської обласної державної адміністрації про оголошення пам'яток трипільської культури, розташованих на території сіл Тальянки, Легедзине, Майданецьке, Веселий Кут, Глибочок, Піщана, Онопріївна Тальнівського, Косенівка, Доброводи, Аполянка Уманського та Чичиркозівка, Вільхivecь Звенигородського районів Черкаської області, Державним історико-культурним заповідником "Трипільська культура".

(з Постанови Кабінету Міністрів України від 13 березня 2002 р. № 284).

СКІФСЬКО-САРМАТСЬКИЙ ПЕРІОД В ІСТОРІЇ КРАЮ



- Місцеве населення і кочівники
- Господарство і торгівля

МІСЦЕВЕ НАСЕЛЕННЯ І КОЧІВНИКИ

В I тисячолітті до н.е. на землях сучасної Черкащини спостерігаються помітні зміни. В той час як на початку раннього залізного віку (з кінця II тисячоліття до н.е.) в степах України панували **кіммерійці**, на території краю поширюється землеробська **чорноліська культура** (IX–VII ст. до н.е.).

Населення цієї культури мешкало у невеликих городищах, побудованих на берегових мисах. Вони мали досить складні фортифікаційні споруди, які найчастіше склалися з трьох ліній валів та ровів. Найбільше таких городищ розміщувалося у басейні Тясмину і Гірського Тікичу. Найвідоміше серед них – *Суботівське* (Чигиринський район). Воно виникло на місці поселення попередньої **білогрудівської культури** (XI–IX ст. до н.е.) і було значним центром бронзово-ливарної металургії. Скарб бронзових речей та прикрас знайдено на городищі в селі Залевках Смілянського району.



*Браслети і ливарна форма чорноліської культури
(с. Суботів Чигиринського району)*

Вирізняються поховання військової аристократії, зокрема поблизу сіл *Квітки* (Корсунь-Шевченківський район), *Носачів* (Смілянський район). В останньому виявлені бронзові прикраси для кінської збруї, подібні до тих, що були поширені в Ассирії у VIII ст. до н.е.

В VII ст. до н.е. киммерійців витісняють інші кочові племена – **скіфи**, які рухались із південного сходу. Основним ареалом їх розселення було Північне Причорномор'я. Скіфи намагалися поширити свій вплив і на лісостепові місцевості, досягши земель сучасної



Скіфи

– озброєння, кінського спорядження. В свою чергу, скіфи, що оселилися в лісостеповій місцевості, набували навиків осілого способу життя.

Однак ситуація змінилася в середині VI ст. до н.е. В цей час причорноморських степів досягла друга хвиля переселення скіфів. Тут вони зіткнулися із "місцевими" скіфами (скіфами першої хвилі) і почали тіснити останніх з насиджених місць на північ. В лісостеповій частині сучасної Черкащини "місцеві" скіфи мали збройну підтримку автохтонного землеробського населення і захист їхніх укріплених городищ.

Черкащини, які стали своєрідною контактною зоною місцевих землеробських племен і кочівників. Стосунки між ними в цей час склалися досить мирно, про що свідчить запозичення місцевим населенням у скіфів багатьох атрибутів їх матеріальної культури



**Спорядження скіфського
воїна**

Про далеко не мирний характер взаємовідносин войовничих скіфів-кочівників зі своїми попередниками і місцевими землеробськими племенами праслов'ян (відомими в античних джерелах як *скіфи-орачі*) свідчить спорудження останніми великих на той час фортець-городищ для захисту від степовиків. Важливий вузол таких укріплених городищ сформувався в басейні Тясмину – *Пастирське, Шарнівське, Буда-Макіївське, Мотронинське* (Смілянський район), а також на Лівобережжі – біля сіл *Васютинці та Крутьки* (Чорнобаївський район), які нерідко називають скіфськими городищами.

Зрозуміло, що ці назви умовні, адже насправді потужні укріплення зводилися руками місцевого землеробського населення – наших далеких пращурів. Археологічні дослідження засвідчують не тільки масштаби оборонних споруд і городищ, а й характерні для осілого населення особливості житлового будівництва. Так, висота захисних валів Мотронинського городища досягала 20 м, а його жителі проживали в хатах, стіни яких мали обплетені лозою і обмазані з обох боків глиною дерев'яні каркаси та земляну долівку. До речі, ця традиція спорудження сільського житла дійшла і до наших днів.



Бронзовий шолом (IV ст. до н.е., курган поблизу с. Пастирське Смілянського району)

Особливе місце займало правобережне *Трахтемирівське городище* (Канівський район), яке існувало в VII–VI ст. до н.е. Воно розміщувалося на високих, порізаних глибокими ярами і балками пагорбах. З напільного боку мало укріплений вал висотою 2–3 метри з внутрішнього і 3–6 метрів – із зовнішнього боку. Його оточував рів глибиною до 3,5 метрів.

Приблизно до цього ж періоду відноситься і городище в центральній частині краю – поблизу села *Журжинці* Лисянського району, яке датується VI–V ст. до

н.е. Воно займало площу близько 700 га на захід від цього села в напрямку до села Хиженці. В центрі городища проходили укріплення овальної форми площею понад 47 га.

Для захисту від кочівників споруджувалися земляні укріплення, так звані *Змієві вали*, висотою до 10 м, які ланцюгом йшли на право- і лівобережжі Дніпра вздовж його приток Сули і Росі. Рештки такого валу довжиною 700 м виявлені за 4 км на захід від села Ліпляве Канівського району.

Час спорудження Змієвих валів точно не визначено і відноситься приблизно до I тис. до н.е. – I тис. н.е. Назва походить від народної легенди про давньоруських богатирів (найчастіше це ковалі Кузьма й Дем'ян), які перемогли велетенського змія, впрягли його у плуг і примусили проорати гігантські борозни.

Войовничий характер присутності скіфів-кочівників другої хвилі на території регіону підтверджується наявністю в досліджених похованнях різноманітних предметів їх озброєння і верхових коней. У 1996 році у *Великому Рижанівському кургані* (Звенигородський район) археологи виявили непограбоване поховання вождя одного із скіфських племен з численними золотими прикрасами і зброєю.

Предмети озброєння (панцирні пластини, мечі, наконечники стріл) раніше виявлені і у лівобережних скіфських похованнях поблизу сіл *Гладківщина* (Золотоніський район) і *Придніпровське* (Чорнобаївський район).



Сармати

В II ст. до н.е. в прилягаючій до степу лісостеповій частині краю з'являються нові іраномовні кочівники – **сармати**. Кургани з їх похованнями досліджено поблизу *Райгорода* (Кам'янський район), *Колодистого* (Тальнівський район), *Сміли*. В селі *Залевки* (Смілянський район) знайдено скарб сарматських золотих речей.

ГОСПОДАРСТВО І ТОРГІВЛЯ

В VII–VI ст. до н.е. в правобережній та лівобережній частинах території сучасної Черкащини виділялися Пороський, Тясминський та Посульський господарські центри. Населення, що проживало в цих місцевостях, займалося переважно характерним для лісостепу землеробством та скотарством з напівстійловою формою утримання домашніх тварин. Розвитку землеробства сприяли родючі чорноземні ґрунти та кліматичні умови. Мали місце металообробка, гончарство, обробка шкіри, ткацтво.

Найбільш поширеними в той час культурами в лісостеповій зоні були просо, ячмінь, пшениця. Поряд з яровими посівами з'являються і озимі. Збирали врожай серпами, а зберігали його в спеціально обладнаних зернових ямах. Все це свідчить про існування давніх хліборобських традицій і достатньо високим для того часу рівнем агрокультури. Згодом хліборобство з Подніпров'я поширюється у степову зону.

Існувало також садівництво – вирощували груші, яблука, можливо, сливи. У їжу вживалися продукти збиральництва – дикі часник і цибуля, коріння рослин.

Важливу роль у господарстві тогочасного населення краю відігравало скотарство. Приблизно чверть худоби становили воли та бики. Як і в степу вони були головною тягловою силою, забезпечували населення м'ясом, використовувалися для обробітку землі. Вирощували також дрібну рогату худобу – кіз та овець.

В домашньому господарстві було поширене свинарство, яке з IV ст. до н.е. фіксується також у степових скіфів. Серед кісток свійських тварин, виявлених у пам'ятках скіфсько-сарматського періоду, відомі кістки качок, гусей, курей.

Маючи сталі хліборобські традиції місцеве населення (скіфи-орачі, скіфи-землероби) збирало добрі врожаї зернових культур і продавало надлишки. Досить інтенсивні торговельні зв'язки здійснювалися з Грецією



Грецькі амфори, виявлені на Черкащині (обласний краєзнавчий музей)

та її містами-колоніями Північного Причорномор'я, головним чином з Ольвією.

Хлібороби Подніпров'я, продавали їм вирощений хліб і купували посуд, прикраси, зброю та предмети так званого престижного значення. Свідченням цього є знахідки речей грецького виробництва. У 1960–1961 рр. поблизу села *Піщане* (Золотоніський район), у долині лівої притоки Дніпра – річки Супій, де було знайдено 15 античних позолочених

бронзових ваз з Греції.

Ще більш інтенсивну торгівлю хлібом вело землеробське населення й правобережної частини нашого краю. Звідси до Греції в герметично засмолених керамічних амфорах вивозилося вирощене ними зерно, а звідти довозилися оливкова олія, виноградне вино, ароматичні речовини. Головною транспортною артерією в торгівлі з античним світом в ті часи слугував не Дніпро, а більш зручніший для плавання Південний Буг (Гіпаніс).

Розміщені в басейні Тясмину городища (Пастирське, Шарпівське, Буда-Макіївське, Мотронинське, Жаботинське) впродовж майже усього року мали повноцінне водне сполучення з Південним Бугом через систему

річок (Гнилий Тікич, Синюха та інші), які в ті часи були значно повноводнішими, ніж сьогодні. Цей зручніший і безпечніший шлях давав змогу вести постійну і вигідну торгівлю.

Одним з найбільших і характерних городищ скіфського періоду в нашому краї було Мотронинське городище в Холодному Яру (Чигиринський район), яке існувало в кінці VII – на початку V ст. до н.е. і займало площу близько 150 га.

Городище забудовувалося з безсистемним розміщенням "кущів" (садиб). Серед виявлених археологами жител переважають каркасно-стовпові з глиняною обмазкою і заглиблені в землю. Більшість жител були невеликі (9 – 12 кв. метрів). Вогнища для приготування їжі знаходилися поза житлом, а всередині були лише невеликі вогнища або жаровні для обігріву та освітлення. В городищі були жертівники у вигляді круглих глиняних стовпів діаметром близько 1 метр з орнаментованою заглибленими концентричними колами поверхнею.

Природні умови Холодного Яру більше сприяли розвитку у жителів Мотронинського городища скотарства, аніж землеробства. Вони утримували велику та дрібну рогату худобу, коней, свиней, полювали на оленів, вепрів, косуль, зубрів, лосів.

Землеробство було орним. Сіяли просо, ячмінь, пшеницю, а зібране зерно зберігалося в обладнаних для цього ямах. Серед землеробських знарядь – кам'яні зернотерки, залізні серпи, мотиги.

Про переважаючі напрями торговельних зв'язків жителів Мотронинського городища свідчать знахідки античного посуду – амфор та столового посуду, який надходив переважно з Ольвії, а також з Греції.

* * *

В скіфсько-сарматський період осіле автохтонне (корінне) населення краю, контактуючи з прийшлими кочівниками-скіфами, зазнавало їх впливу, а пізніше й нападів з боку другої хвилі войовничих кочівників. З метою захисту від нападників місцеве населення краю будувало великі укріплені городища.

Населення скіфсько-сарматського періоду мало досить розвинене господарство – землеробство, скотарство, ремесло. Займаючись переважно вирощуванням зернових культур, місцеві жителі підтримували тісні господарсько-культурні зв'язки з населенням сусідніх територій, торгували хлібом з Грецією та осередками античної цивілізації Північного Причорномор'я.



Запитання і завдання до теми

1. Племена якої археологічної культури населяли територію краю в період, коли в степах України панували кімерійці?
2. Коли кімерійців витіснили скіфи і якими були їх взаємостосунки з землеробським населенням земель сучасної Черкащини?
3. Як захищалося місцеве населення від експансії кочівників?
4. Охарактеризуйте торгівельні зв'язки скіфів-орачів.
5. Укріплені Пастирське та Мотронинське городища сформувалися у басейні річок:
 - а) Сули;
 - б) Росі;
 - в) Тясмину.

Мовою фактів



"Найдавніші жертвовники скіфсько-сарматського часу виявлені на городищах Наддніпрянщини VII ст. до н.е. Ця традиція, певно, принесена сюди однією з груп населення з південного заходу, можливо, фрако-іранським за етносом. Тому вона простежується лише на Правобережжі та у Більському городищі на Лівобережжі, серед мешканців якого багато вихідців з Правобережжя. Найдавніші жертвовники знайдено у святилищі VII ст. до н.е. поблизу села Жаботин. На Трахтемирівському городищі на Канівщині святилище VII ст. до н.е. влаштовано у великій напівземлянці. На жертвовнику лежали дві посудини, а неподалік – культова посудина у вигляді птаха та кукла кісток тварини.*

*Уламки глиняних жертвовників, прикрашених орнаментами у вигляді 7–8 концентричних кіл, на Мотронинському** та Пастирському*** городищах на Черкащині. Біля пастирського жертвовника, що мав вигляд стовпа заввишки 1 м та діаметром 1,25 м, знайдено велику кількість уламків посуду, а також обпалені жолуді, горіхи, зерно."*

(Історія української культури. – К., 2001. – Ч. 1. – С.320)

В 1996 році зусиллями українсько-польської експедиції при розкопці кургана поблизу села Рижанівки Звенигородського району (Великого Рижанівського кургана) було виявлене поховання знатного скіфського вождя. На шії в нього знаходилася скручена в півтора оберти золота лита гривня із зображенням лев'ячих фігурок – символ влади скіфського вождя.

Його провели на той світ, спорядивши повним набором наступальної зброї: списом, луком з двома колчанами стріл, металевими дротиками. Знайдений лук – річ досить рідкісна. В похованні виявлено також срібний і бронзовий посуд.

Супроводжував вождя на той світ і його насильно вбитий слуга і кінь, якому відрубали голову. Небіжчику поклали жертвону їжу – конину, баранину.

Поховальна камера знатного скіфа мала загальну площу майже 30 квадратів, висоту у центральній частині – близько

2 метрів. Поховання у Великому Рижанівському кургані датується початком III ст. до н.е.

(За публікацією С. Лячинського "Великий Рижанівський курган" // Черкащина в контексті історії України. Матеріали Першої науково-краєзнавчої конференції Черкащини. – Черкаси, 2004. – С.64–74).

"Ріка Борисфен (Дніпро) – найбільша з рік після Істра (Дунаю) і найбільш повноводна не тільки з-поміж скіфських рік, а й серед усіх інших, окрім єгипетського Нілу, бо з ним неможливо порівняти ніяку іншу ріку. З інших рік Борисфен найбільш повноводний, він має прекрасні й рясні пасовища для домашньої худоби. В нм водиться багато найчудовіших риб.

Вода на смак дуже приємна; поряд з брудними потоками вона тече прозорою. Врожай на його берегах буває найкращим, а там, де землю не засівають, росте досить густа трава".

(Геродот, грецький письменник, історик V ст. до н.е.).

(Геродот із Галікарнасу. Скіфія. Найдавніший опис України з V століття перед Христом. - К., 1992. - С. 47).

-
- * Кам'янський район;
 - ** Чигиринський район;
 - *** Смілянський район.

ЗЕМЛІ ЧЕРКАЩИНИ – ЯДРО ФОРМУВАННЯ СХІДНОГО СЛОВ'ЯНСТВА



- Давньослов'янське населення краю
- Господарське та суспільне життя населення краю в VI–IX ст.

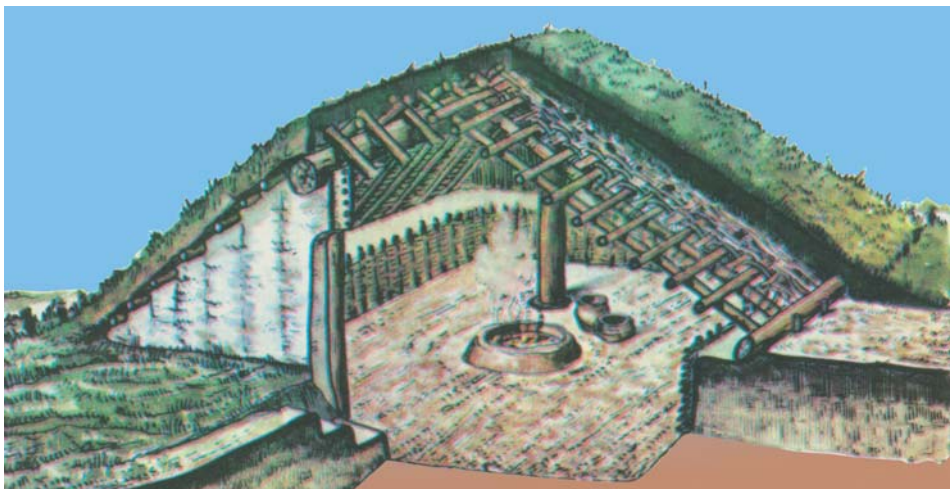
ДАВНЬОСЛОВ'ЯНСЬКЕ НАСЕЛЕННЯ КРАЮ

Як відомо, період становлення східного слов'янства умовно поділяється на два етапи. Перший – виділення праслов'ян із сукупності індоевропейського населення, другий – формування слов'янських етнічних груп з елементами культурно-мовної диференціації. З цими процесами безпосередньо пов'язана і територія сучасної Черкащини, оскільки саме на ній та сусідніх праукраїнських землях на початку нашої ери сформувалося ядро східнослов'янських племен – нащадків землеробського населення попереднього часу.

Найдавніші археологічні матеріали, знайдені переважно на високих берегах Дніпра, Росі, Тясмину та інших річок, належать до **зарубинецької культури** (III–II ст. до н.е. – I ст. н.е.), носіїв якої більшість вчених вважають праслов'янами, дехто – давньогерманцями. Зарубинецька культура відкрита вченим-археологом В. Хвойкою у XIX ст. поблизу села *Зарубинці* Канівського району.

Свої поселення зарубинецькі племена утворювали на мисах і заплавах, інколи у формі укріплених городищ. Житла були наземними та напівземлянковими, квадратної або прямокутної форми і мали каркасно-плетену конструкцію. В середині розміщувалися вогнища та ями-погреби. Поселення з 36 таких жител виявлено на *Пилипенковій горі* поблизу Канева. Кожне з них мало площу близько 36 квадратних метрів, розташовувалося на відстані 10 м одне від одного. На верхівці гори були споруджені земляні вали й рови в кілька рядів, що оточували поселення з усіх боків. Висота валів – 1,2 м, ширина в основі – 2,7 м. На валу, що укріплював верхівку гори, стояв дерев'яний частокіл.

У побуті населення зарубинецької культури широко використовувалася кераміка, в тому числі грецькі амфори, різноманітні знаряддя праці (ножі, коси, серпи, сокири, долота, шила, голки), прикраси – намиста, підвіски, фібули. Поховання були трупоспалювані – ямні, урнові, змішані, з застосуванням чи сленного інвентаря, переважно керамічних виробів – горщиків, мисок, горняток.



Напівземлянкове черняхівське житло Середнього Подніпров'я (III – перша половина V ст. н.е.).

Безпосереднє відношення до формування східного слов'янства мало населення **черняхівської культури** (III – перша половина V ст. н.е.). Носії черняхівської культури жили у численних поселеннях та поодиноких городищах практично по усій території регіону, зокрема в подніпровській частині сучасної Черкащини на корінних берегах Дніпра та його приток. Помешканням їм служили напівземлянки або наземні споруди. На поселенні поблизу села *Леськи* (Черкаський район) головною будівлею двору було велике наземне житло, поділене перегородками на окремі камери, з піччю в центральній частині. На подвір'ї неподалік житла була яма-погріб, а також

комора, хлів для худоби та дві невеликі будівлі, призначені, напевне, для утримання дрібної худоби або птиці.

Близько 80 черняхівських поселень виявлено на території Уманського району, де вони знаходилися на відстані не більше 5 км одне від одного, нерідко – гніздами. Поселення розташовувалися переважно на південних схилах берегів річок та балок і були не укріпленими. На деяких з них прослідковується правильне планування – житла створювали вулицю або кілька вулиць.

Основною галуззю господарства було орне землеробство, а найбільш поширеними сільськогосподарськими культурами – пшениця, ячмінь, просо, гречка. Вирощувалися також жито, овес, горох. Збирали врожай серпами. Рільництво доповнювалося городництвом.

Черняхівське населення краю займалося також розведенням великої рогатої худоби, свиней, коней та домашньої птиці. Певну роль відігравали полювання, бджільництво, рибальство.

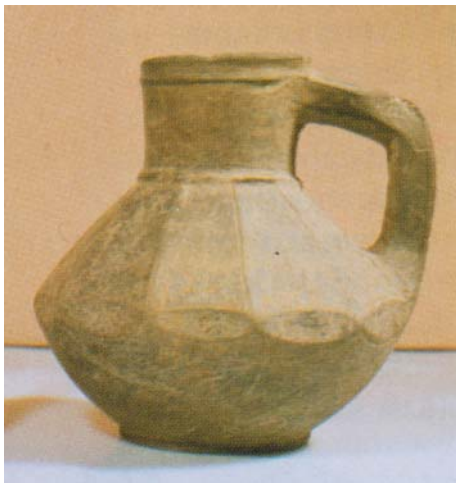
Сільськогосподарське виробництво у черняхівських племен поєднувалося з різними видами ремесел, окремі з яких набули значного розвитку. Природні умови регіону –



Давньослов'янське горно для виплавки металу

великі лісові масиви, необхідні для виробництва деревного вугілля і поклади болотної руди, сприяли розвиткові металургії. Один з центрів чорної металургії

цього періоду виявлено в районі *Умані*.



***Глечик черняхівської культури
(IV ст., с. Жовтине
Чорнобаївського району)***

Досить високого рівня розвитку досягло гончарство, про що свідчить поширення гончарного круга і спеціальних гончарних горнів для обпалювання посуду. Уяву про роботу майстрів-гончарів дає гончарна майстерня, виявлена біля села *Журавка* Городищенського району. Вона складалася з двох гончарних гор-

нів і приміщення, в якому виготовлявся посуд.

На території краю знайдено багато римських монет – як поодиноких екземплярів, так і цілих скарбів, зокрема біля села *Мошни* Черкаського району, *Сміли*, *Корсунь-Шевченківського*, що засвідчує інтенсивні зовнішні торговельні зв'язки населення цих місцевостей з Римом та його провінціями. Статтями експорту при цьому найчастіше були хліб, мед, віск, хутро, шкіри і, можливо, худоба.

Світоглядні уявлення черняхівських племен першої половини I тисячоліття н.е. в цілому носили характер язичницьких вірувань. Суть їх полягала у вірі в потойбічне життя як продовження земного, обоження сил природи і поклоніння їм, обрядах і ворожіннях, пов'язаних з турботою про новий врожай.

ГОСПОДАРСЬКЕ ТА СУСПІЛЬНЕ ЖИТТЯ В VI–IX СТ.

Загалом східнослов'янські племена цього періоду перебували приблизно на одному етапі свого культурного, економічного і соціально-політичного розвитку, але в окремих районах цей процес відбувався більш інтенсивно. До таких є підстави віднести і територію краю.

Свідчення істориків про багатолюдність тут слов'янських племен підтверджуються



Знаряддя праці та предмети озброєння давньослов'янських племен Середнього Подніпров'я

археологічними матеріалами. Селища слов'ян розташовувалися в басейнах Дніпра, Тясмина та інших річок. Відкриті, а також укріплені поселення городища згодом почали відігравати роль важливих ремісничих і племінних центрів.

Значний археологічний матеріал дає можливість відтворити господарство і побут тодішнього населення регіону. Провідною галуззю господарства, як і в попередній період, залишалося орне землеробство. Основні землеробські знаряддя VI–IX ст. досягли значної технічної досконалості. В цей час набуло поширення рало з широким лезом і залізним наконечником, використовувалися і знаряддя плужного типу, які перевертали ґрунт з допомогою леміша. Городні ділянки оброблялися вручну, залізними мотиками.

Для збирання врожаю, сіножаті і переробки зерна використовувалися серпи, коси, жорна. Зберігалося збіжжя у спеціальних приміщеннях. В одному з поселень поблизу села *Сахнівка* (Корсунь-Шевченківський район) неподалік від житла стояло приміщення на зразок клуні, в якій зберігали і мололи зерно та ховали сільськогосподарські знаряддя. В ньому знаходилась яма для зерна, збереглися уламки жорен і залізний наральник. Відомі млинові споруди, в яких мололи зерно. В одній із них, відкритій в поселенні на околиці *Канева*, на підлозі виявлені уламки масивних жорен.

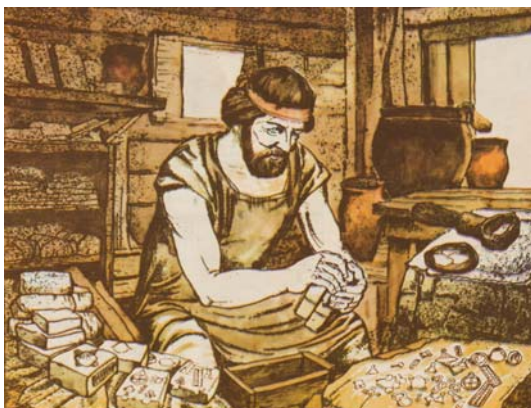
Всього в околицях села Сахнівка відомо п'ять ранньосередньовічних поселень, що розташовувалися на лівому березі річки Рось. На першому, що знаходилось на сідловині між горами Дівницею і Дехтярною, досліджено 19 напівземлянкових жител з глинобитними печами та декілька десятків підсобних споруд. Друге розташоване на піщаному підвищенні біля заболоченої місцевості в урочищі Гончариха.

Серед знахідок цих та інших поселень сахнівської групи – крім залізного наральника та серпа виявлені ножі, жорнові камені, керамічні прясла, намістинки, гончарна кераміка, фрагменти ліпної кераміки. Круглі жорнові камені, грубий ліпний посуд (горщики та сковорідки) виявлені у поселенні біля села *Стецівка* (Чигиринський район). Воно розташовувалося на піщаному бугрі в заплаві Тясмину і складалося із трохи заглиблених в землю чотирикутних жител з печами-кам'янками.



Ліпний посуд (V–VII ст., с. Стецівка Чигиринського району)

Внаслідок розвитку ремесла і торгівлі та поглиблення суспільного поділу праці на території краю, як і інших землях східних слов'ян, в VI–VIII ст.



Ювелір-ливарник VI–VII ст. за роботою

в и н и к а ю т ь добре укріплені системою валів та ровів поселення-городища, які поступово утворюються як значні ремісничо-торгівельні центри.

До таких поселень на території Черкащини



Речі з мартинівського скарбу (VII ст., с. Мартинівка Канівського району)



відноситься, насамперед *Пастирське городище* (Смілянський район). На прикладі цього городища можна простежити розвиток ремесел східно-

слов'янських племен у VII–VIII ст.

Тут значного поширення набувають залізобробне, ювелірне, гончарне. Найбільш розвинутими були залізодобування та металообробка, тобто ті галузі, що визначали рівень суспільного розвитку, його здатність до прогресивних змін. Саме від цих галузей залежав стан двох головних у той час сфер – землеробства і військової справи.

На цьому етапі металургія відокремлюється від ковальства, значно розширюється асортимент металевих виробів, удосконалюється технологія виробництва, підвищується якість продукції.

У Пастирському городищі виявлена кузня з набором інструментів, до якого входили молоткувалда, невелике ковадло, молоток-ручник, великі та малі ковальські кліщі, ножиці для різання металу, зубило. Поруч з кузнею виявлено також залишки горна та скупчення залізних шлаків.

Про розвиток ювелірного ремесла у Пастирському городищі свідчать виявлені інструменти, ливарні форми та заготовки для виготовлення прикрас.

Вироби ювелірів зустрічаються на поселеннях поблизу Мартинівки, Пекарів, Малого Ржавця (Канівський район), Канева. Особливий інтерес викликає скарб, знайдений біля села *Мартинівки*, який складається з срібних речей візантійського виробництва і прикрас місцевого виробництва – фібули, декоративних бляшок для нашивання на пояс, підвіски, масивних браслетів та інших цінних речей. Своєю вишуканістю виділяються бляшки, що зображують людей та якихось фантастичних тварин.

Наявність дорогих прикрас у місцевого населення засвідчує не тільки високий рівень їх виготовлення, а й поглиблення майнового розшарування у тодішньому суспільстві, виділення більш заможної верхівки, яка мала владу і очолювала військові походи.

Поступовий і неухильний розвиток східних слов'ян супроводжувався формуванням племінних союзів. Одним з наймогутніших міжплемінних союзів були анти, які займали територію між Дніпром і Дністром, тобто і правобережну частину сучасної Черкащини. З антами пов'язується зародження державотворчих традицій східних слов'ян. В цей час у них формується сильна князівська влада, професійні військові дружини, розвивається господарство і торгівля. Анти разом з іншими ранньослов'янськими племенами брали участь у війнах з Візантією та колонізації Балканського півострова.

Своєрідним був і духовний світ антив. Є підстави стверджувати, що вже в першій половині I тисячоліття н.е. анти мали власну писемність.

Цілком ймовірно, що до антського міжплемінного союзу у V–VI ст. входило і плем'я полян, яке складало основу одного із племінних союзів східних слов'ян. Поляни населяли землі від Десни на півночі до *Росі* – на півдні, охоплюючи, таким чином, східну частину сучасної Черкащини, яка й стала південним порубіжжям цього племінного союзу, а пізніше князівства, першими князями якого у середині IX ст. були Дір і Аскольд.

Це князівство, в свою чергу, склало фундамент майбутньої Давньоруської держави. А головним містом полян тоді, як відомо, був швидко набираючий геополітичної ваги *Київ*. Західна частина території сучасної Черкащини в цей час перебувала в зоні розселення племені *уличів*, яке довго не хотіло підкорятися київським князям.

Влітку 860 року Дніпром повз ті місцевості, де в майбутні часи постали Канів і Черкаси, пройшов флот князя Аскольда, який на світанку 18 червня того року несподівано з'явився під стінами Константинополя, сповістивши середньовічному світові про існування Київського князівства – попередника могутньої держави.

Існують гіпотези й про те, що Дніпро нижче Канева мав два розгалуження, одне з яких співпадає з теперішнім руслом ріки, а друге, шириною від одного до трьох кілометрів, було основним і судноплавним і проходило долинами сучасних річок Ірдинь і Тясмин. Між цими розгалуженнями Дніпра, на думку деяких істориків, знаходився "острів Русів" ("варяжський острів") завдовжки 130 кілометрів. Ймовірно, що на ньому жили давньослов'янські племена під об'єднуючою назвою "Русь". Хоча існують й інші версії цієї назви та її зв'язок з Черкащиною.

Зокрема, допускається, що плем'я з такою назвою мешкало в басейні річки Рось. А у літописах та інших джерелах ця назва охоплює передусім полян, а відтак і всіх східних слов'ян.

До цього слід додати, що на землях полян було найбільше річок з подібними назвами – *Рось, Росава, Роставиця*. За відомими джерелами назва "*Русь*" має безпосереднє відношення до нашого краю і у її вузькому значенні локалізується територією між Десною на півночі, Россю і Тясмином – на півдні, Сеймом і Сулою – на сході та Горинню – на заході, тобто на землях полян, сіверян і древлян.

* * *

Отже, з території сучасної Черкащини, насамперед її подніпровською частиною, на початку нашої ери безпосередньо пов'язане формування ядра східнослов'янських племен – нащадків землеробського населення попереднього часу. Підтвердженням цього є виявлені в різних частинах області археологічні матеріали, які засвідчують велику кількість поселень з характерними для даного періоду особливостями матеріальної і духовної культури.

Провідною галуззю господарства залишалось орне землеробство. В цей час продовжують розвиватися

ремесла (ковальство, гончарство, виплавка металу) і торгівля. Внаслідок розвитку господарства та поглиблення суспільного поділу праці на території краю виникають великі поселення-городища. Світоглядні уявлення населення носило характер язичницьких вірувань.

Запитання і завдання до теми



1. В якій місцевості найчастіше селилися племена зарубинецької культури?
2. Які галузі господарства набули розвитку у племен черняхівської культури?
3. Назвіть особливість світоглядних уявлень давньослов'янського населення краю.
4. Охарактеризуйте господарську діяльність та побут населення краю VI–IX ст.
5. Скарби яких монет виявлені біля Сміли, Мошен, Корсунь-Шевченківського:
 - а) арабських;
 - б) римських;
 - в) скандінавських.

Мовою фактів



"Народами Склавинами (слов'янами) і Антами не править один муж, але з давніх часів живуть так, що порядкує громада, і для того всі справи, чи щасливі, чи лихі, йдуть до громади. Не знають долі (фатуму) і зовсім не признають. Щоб вона мала якусь силу над людьми. Шанують вони річку, німф і деякі інші божества, жертвують їм всім і з цих жертв врожать собі.

...Вступаючи у битву, більшість йде на ворогів пішими, маючи невеликі щити і списи в руках. Паницира ж ніколи на

себе не одягають; деякі не мають (на собі) ні хітона, ні плаща, тільки штани... Є в тих і других єдина мова, повністю варварська. Та і зовнішністю вони один від одного нічим не відрізняються. Всі вони високі і дуже сильні, тілом же та волоссям не дуже світлі і не руді, зовсім не схиляються і до чорноти, але всі вони трохи червонуваті". (Прокопій, візантійський письменник, VI ст.).

“Склавіни (слов’яни) й Анти мають однаковий спосіб життя й однакові нахили; вони вільні й ніколи не даються намовити під ярмо чужої влади, а вже ніколи на власній землі. Їх багато і вони витривалі, легко зносять і спеку і холод, сльоту, наготу тіла і голод. Для тих, що їх відвідують, вони ласкаві й зичливо переводять їх з місця на місце, куди їм треба. Коли б, через недбайливість господаря, гість потерпів яку шкоду, то той, що передав гостя другому господареві, підняв би війну, бо вони вважають своєю святістю – пімстити кривду гостя. Тих, що попадають до них в полон, не задержують, як це роблять інші народи, але, призначивши їм якийсь час, лишають їм до вибору, чи захочуть, за якимсь викупом, вернути до своїх, чи залишитись поміж ними, як вільні і приятелі...” (Маврикій, візантійський імператор і письменник, 582–601 рр.).

(Січинський В. Чужинці про Україну. – Львів, 1991. – С. 8–9).

ДОБА КИЇВСЬКОЇ РУСИ



- У складі Київської держави (X–XIII століття)
- Монголо-татарська навала

У СКЛАДІ КИЇВСЬКОЇ ДЕРЖАВИ (X–XIII СТОЛІТТЯ)

Як і в попередньому періоді, територія сучасної Черкащини продовжувала відігравати важливу роль у становленні давньоруської державності та формуванні східнослов'янської етнокультурної спільності як основи складання майбутньої української народності і нації.



Бій з кочівниками

Утвердження у 882 році Олега у Києві знаменувало собою початок створення єдиної східнослов'янської держави, яку літописи та інші пам'ятки давньоруської літератури називають Руссю або Руською землею, а вчені-історики – Київською або Давньою Руссю. Її південне порубіжжя складала землі сучасної Черкащини, життя яких безпосередньо пов'язувалося з розвитком цієї однієї з наймогутніших держав середньовіччя.

В часи Київської Русі землі краю, насамперед по Дніпру і Росі, незважаючи на своє окраїнне положення

відносно Києва, посідали важливе місце у політичному, соціально-економічному і культурному житті держави. Особливою була роль міст регіону, які виконували не тільки суто оборонні функції, а й стали значними адміністративними, торгівельно-ремісничими та культурними центрами.



*Велична пам'ятка давньоруської архітектури –
Успенський собор – і сьогодні прикрашає Канів*

Серед них помітно виділявся *Канів*, який за припущеннями існував вже у XI ст., хоча перші літописні згадки про нього датуються 1144 роком, коли київський князь Всеволод Ольгович заснував у місті церкву святого



Шлях із "варяг у греки"

Тут нерідко велися переговори з половецькими ханами. Зокрема, Канів згадується у літописі під 1155 роком у зв'язку з нападом половців на уділ сина Юрія Долгорукого Василька. Зазнавши тоді поразки від руських військ, половці заключили мирний договір, але незабаром його порушили. Влітку 1192 року тривалий час під Каневом, охороняючи степове

Георгія (Юрія) Побідоносця – пізніше Успенський собор. Ця архітектурна пам'ятка збереглася до наших днів. Відомо, що у Каневі була єпископія. У 1149 році у Канів Юрій Долгорукий посадив одного із своїх синів – Гліба.

В цей час Канів, з огляду на своє важливе стратегічне положення, виступає як один з головних опорних пунктів Київської Русі у боротьбі проти кочівників. Біля міста зосереджувалися значні військові сили – заслони для захисту південних кордонів держави та здійснення упереджувальних походів в глибину половецьких степів, а також для охорони ку-

порубіжжя від набігів половців, стояло залогою військо, очолюване князем Святославом.

Місто було культурно-релігійним центром правобережного Подніпров'я – тут знаходилась бібліотека, а також резиденція єпископа.

На південь від Канева знаходилося більш ранне давньоруське місто *Родень*, яке за припущенням засноване київським князем Святославом Ігоровичем і у Х ст. було вже добре відоме і міцно укріплене місто. Саме сюди в 980 році втік Ярополк від Володимира, де його



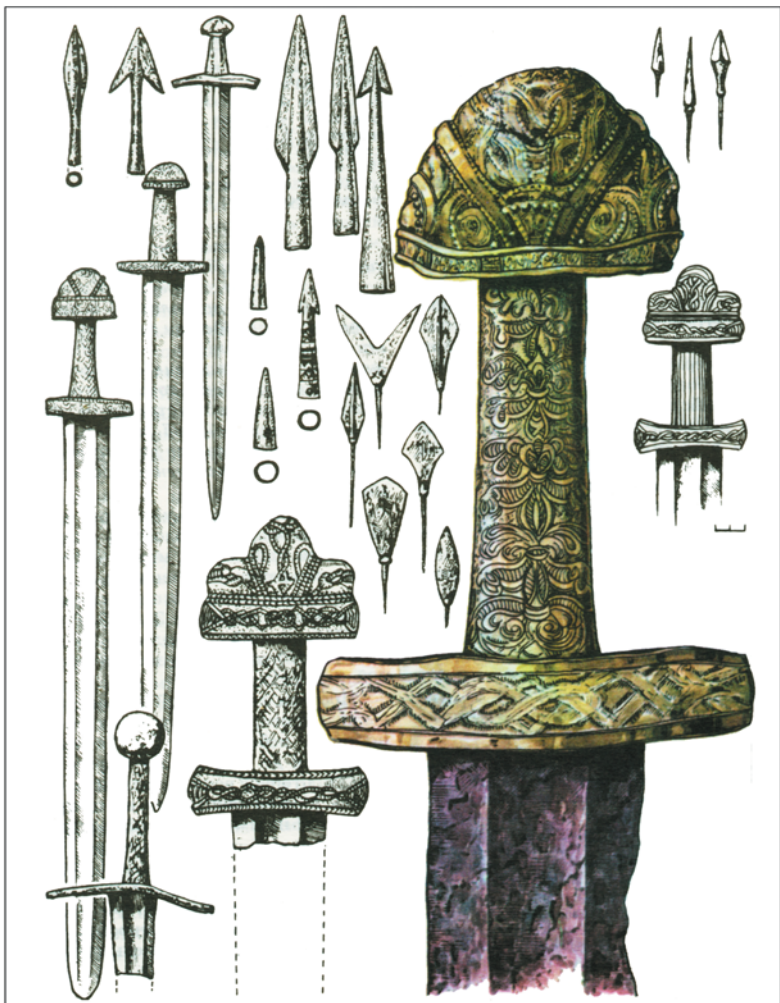
Давньоруське місто Родень.

Діорама в обласному краєзнавчому музеї

військо під час облоги зазнало голоду. Місто було оточене високим земляним валом і дерев'яною огорожею, а над в'їздом до нього стояла велика вежа. Родень складався з двох частин – дитинця і посада, які були забудовані наземними дерев'яними та напівземлянковими глинобитними житлами.

Високого рівня досягло господарство міста, передусім ремесло і торгівля, а також землеробство, яким теж займалися його жителі. У місті виготовлялось, крім посуду та різних предметів побуту, багато видів зброї –

списів, шабель, наконечників стріл, щоломів тощо, а також ювелірні прикраси – срібні і бронзові карбовані браслети, вискові кільця, бронзові дзеркала. Родень вів торгівлю з Києвом, Черніговом, Корсунем. Про міжнародні торговельні зв'язки свідчать знайдені тут арабські та візантійські монети.

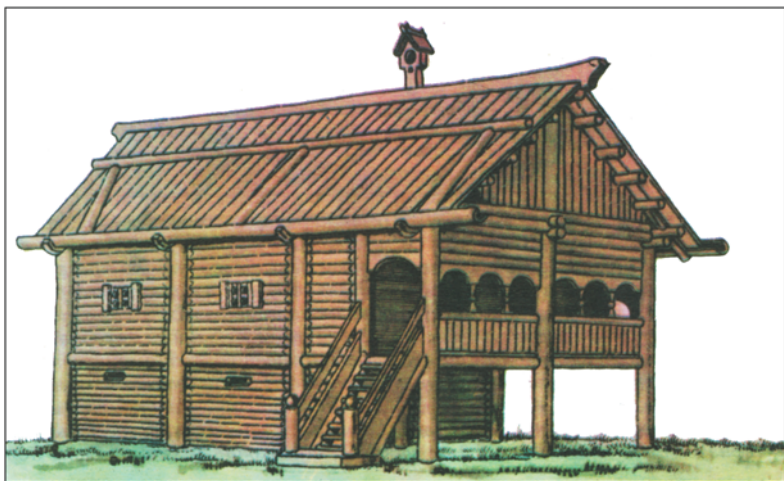


Давньоруська зброя

Саме місто розміщувалося на Княжій горі, висота якої сягала 172 м над рівнем моря, що значно посилювало оборонне значення міста, яке відіграло важливу роль у захисті руських земель від експансії кочівників – печенігів, торків, половців, які тільки в 1061–1210 рр. 46 раз нападали на місто. Під час монголо-татарської навали Родень зазнав спустошення і життя в ньому більше не відновлювалося.

Важливим культурно-релігійним центром був *Зарубський монастир Пречистої*, поряд з літописним містом *Заруб* (біля села Зарубинці Канівського району), який вперше згадується в літописах у 1147 році. В Зарубському монастирі був ченцем Клим Смолятич, високоосвічена людина "книжник і філософ", який згодом у 1147 році за бажанням князя Ізяслава Мстиславовича був поставлений київським митрополитом.

У Зарубському монастирі проживав також інший відомий "книжник" – Георгій, котрий залишив після себе "Поученіє к духовному чаду". При обителі існували печери, в яких проживали ченці. На території колишнього монастиря археологами виявлено залишки двох кам'яних храмів. Вище Заруба був відомий брід через Дніпро.



Такими були будівлі у містах Київської Русі

При впадінні невеликої річки Корсунки в Рось, ймовірно у 1032 році Ярославом Мудрим було збудовано фортецю і засновано місто *Корсунь* як один із пунктів оборонної лінії по Росі, що зафіксовано у літописі: "У рік 1032 Ярослав пішов ставити городи по Росі".

В часи Київської Русі в правобережній частині краю були й інші населені пункти, що засвідчує залюдненість і господарську освоєність території. Літописні джерела та



Золоті і срібні монети часів Володимира і Ярослава

виявлені залишки городищ та поселень цього періоду підтверджують, зокрема, існування міст *Дверен* на Росі (поблизу села Деренківець Корсунь-Шевченківського району), *Боровий* (неподалік селища Стеблів Корсунь-Шевченківського району).

На правобережжі краю певний вплив мали залежне від Київської Русі прийшле тюркомовне населення, відоме під узагальнюючою назвою *чорні клобуки* (торки,

берендеї, ковуї, печеніги та ін.), що з'явилися в Пороссі у XII ст. Вони поступово перейшли до осілого господарювання і брали активну участь у боротьбі Київської Русі проти половців. Після монголо-татарської навали були частково асимільовані сусідніми народами, частково вивезені монголо-татарським ханом Узбеком (XIV ст.) до Середньої Азії.



*Діадема із золота
(XII ст., с. Сахнівка Корсунь-
Шевченківського району)*

Як свідчить літопис, чорні клобуки мали свої міста Конилію (можливо, поблизу села Конела Жашківського району), *Чюрняїв* (за припущеннями – поблизу села Чорна Кам'янка Маньківського району), *Кулдюрів* (вірогідно на лівому березі Тясмину в районі Сміли). Напевне, що ці населені пункти не були містами в усталеному розумінні адміністративних та культурно-економічних центрів, а виконували роль тимчасових резиденцій їх правителів.

Взагалі ж західна частина краю (відома в пізніші часи як Уманщина) з огляду своєї віддаленості мала менший вплив Київського князівства ніж Поросся і Подніпров'я. Натомість тут помітні впливи Волинського і Галицького князівств, передусім в період феодальної роздробленості.

Лівобережні землі Київської Русі з боку степу захищалися оборонною лінією, яка проходила по Сулі – лівій притоці Дніпра. Важливу роль в системі оборони відігравали міста, які розташовувалися на території сучасної Черкащини.

Найбільше значення мав *Воїнь*, перша згадка про який міститься у "Повісті временних літ" під 1055 роком. Місто-фортеця загальною площею 27,6 га стояло на правому березі річки Сули за 2 км від її впадіння в Дніпро. Було обнесене стіною, спорудженою із поставлених в ряд засипаних землею дерев'яних зрубів. В найбільш придат-



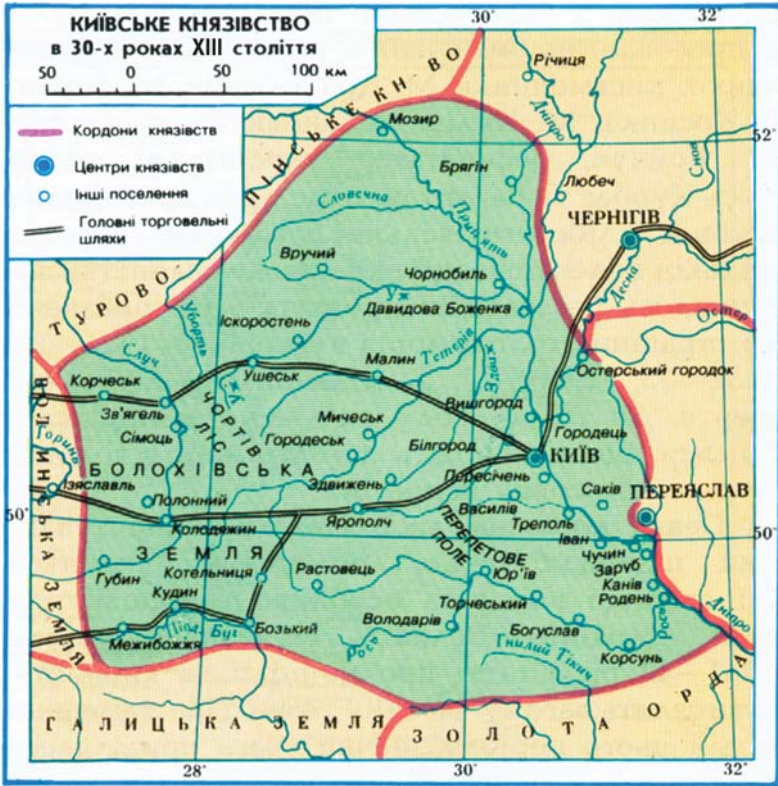
Кістяні вироби (XII - XIII ст., Воїнь)

них для ведення бою місцях стояли вежі. Воїнь мав і захищену гавань.

Про оборонний характер міста свідчить також значна кількість знайденої зброї – мечів, шабель, бойових сокир, списів тощо. Водночас Воїнь був і помітним

торговельно-ремісничим містом, що підтверджується виявленими ковальськими, слюсарними, деревообробними, ливарними інструментами та різними виробами з металу, дерева, каменю, кістки. Привізні речі свідчать про розвиток торгівлі. Населення міста займалося і землеробством, тваринництвом, різними промислами.

Воїнь спіткала така ж доля, як і більшість інших давньоруських міст. У 1184 році місто спалили половці на чолі з ханом Кунчаком. Через деякий час місто відродилося, але в монголо-татарський період було зруйноване і більше не відроджувалося. Нині це місце (на межі Черкаської і Полтавської областей), де стояв Воїнь, покрите водами Кременчуцького водосховища.



Київське князівство 30-х років XIII ст.

Серед інших давньоруських міст на лівому березі Дніпра, що входили до оборонної лінії слід назвати *Желдь* (тепер – село Жовнине Чорнобаївського району), засноване князем Ярополком – сином Володимира Мономаха і яке вперше згадується в Іпатіївському літописі в 1116 році. На шляху з Переяслава до Желді, займаючи вигідне стратегічне положення стояв *Пісочен* (село Піщане Золотоніського району).

Літописні джерела містять також згадки про давньоруське місто *Дубницю* (поблизу села Бубнівська Слобідка Золотоніського району), *Римів* (неподалік села Велика Бурімка Чорнобаївського району). Під стінами цих укріплених міст час від часу точилися запеклі битви

з ордами половецького хана Кончака і які не завжди закінчувалися успішно для їх захисників. Трагічно закінчилася у 1185 році оборона Римова, про що в літописі сказано: "І котрі ж городяни вийшли з города і билися, ходячи по римівському болоту, то ті уникли полону, а хто zostався в городі, то ті всі взяті були".

МОНГОЛО-ТАТАРСЬКА НАВАЛА

Після того як об'єднання монгольських союзів племен очолив Темучин, якого у 1206 році було обрано Чингісханом (великим ханом), монгольська верхівка розпочала завойовницькі війни проти сусідів. Загарбавши Середню Азію, монголо-татарська агресія швидко поширювалася на захід, досягнувши давньоруських земель.

Половці, які зазнали поразки, звернулися за допомогою до руських князів, після чого велика князівська рада у Києві ухвалила виступити проти "небаченої раті". Руські князі разом з половцями у квітні 1223 року зібралися біля згадуваного вище *Заруба*. На цьому зібранні були київський князь Мстислав Романович, галицький – Мстислав Мстиславович (Удатний), чернігівсько-козельський – Мстислав Святославович, а також князі зі Смоленська, Путивля та інших міст.

Саме тоді монголо-татарські завойовники в особі послів вперше ступили на землю нашого краю. Руські князі, відкинувши їх пропозицію про невтручання у боротьбу монголо-татар з половцями, стратили послів, кинувши тим самим виклик агресивним азійським завойовникам.

Вирішальна битва між об'єднаними русько-половецькими силами та монголо-татарами, що відбулася 31 травня 1223 року на річці Калка, закінчилася для перших нищівною поразкою. Серед загиблих був і тодішній *князь канівський* Святослав Рюрикович. Монголо-татари, переслідуючи розрізнені залишки руських військ, досягли Дніпра, де переправилися на

правий берег через *зарубський* брід, а назад – через *канівський*. Це перебування завойовників на території краю завдало значної шкоди, однак говорити про масове спустошення передчасно, оскільки цей рейд мав більш розвідувальний характер, був швидким і коротким в часі.

Набагато трагічнішими для населення Подніпров'я, насамперед лівобережного, стали наслідки наступного, вже навального походу монголо-татарських орд весною 1239 року. Першими спустошень зазнали поселення оборонних ліній по Сулі і Супою. Наступного року військова активність завойовників зростає і поширилася на правобережжя.

Перепоною на шляху монголо-татар до Києва стала *пороська лінія* оборони. Місцеві гарнізони спільно з чорними клобуками чинили

впертий опір ворогові. Героїчну боротьбу вели захисники укріплень на *Княжій горі* біля гирла Росі та на *горі Дівичя* (неподалік села Сахнівки Корсунь-Шевченківського району). Жертвами монголо-татарської агресії стали *Канів, Воїнь, Заруб* та інші міста і поселення регіону.

Остаточно присутність завойовників на подніпровських землях краю утвердилася в кінці 1240 року, коли війська хана Батия після майже 10 тижнів облоги оволоділи Києвом і почали завоювання інших українських земель. Після значних за своїми масштабами спустошень і ліквідації князівсько-дружинного устрою влади, життя на території краю, однак, не завмерло.



Монголи

Населення, зазнавши втрат, а також великих матеріальних збитків, насамперед у зруйнованих містах, змушене було підкоритися чужинцям. Монголо-татари обкладали жителів податками та встановлювали різні повинності. Поступово виникають самоврядні общини-громади, очолювані представниками місцевої людності - отаманами, які перебували у безпосередній залежності від ординців і змушені були виконувати усі їхні розпорядження.

Посланець папи римського Плато Карпіні, прямуючи у 1246 році через подніпровські землі з дипломатичною



Відсіч завойовникам

місією до Карокомуму – столиці монгольської імперії, зазначав, що у *Каневі* та деяких інших населених пунктах на південь від міста були монгольські військові залоги, яким було підвладне населення навколишніх територій.

Напевне, що Канів, як і інші поселення по лінії між Дністром та Дніпром і далі на схід, входив до так званої "буферної зони" між володіннями власне Золотої Орди і землями, де присутність ординців була епізодичною, або ж її не було зовсім. Певною мірою конфігурація таких



Руські князівства в XII–XIII ст. Боротьба проти монголо-татарських завоювників

зон зумовлювалася і природними умовами – несприятливою для степовиків залісненою місцевістю.

Щодо західної частини краю (сучасна Уманщина), то, на думку дослідників, завоювання її монголо-татарами

відбулося без значних сутичок і більшість населення або ж залишилася на своїх землях, або ж на певний час відійшла у навколишні ліси, щоб згодом прийняти зверхність завойовників, сплачуючи їм данину.

Посилювало економічний і культурний занепад Подніпров'я й те, що захоплений і зруйнований завойовниками Київ втратив своє консолідуюче значення. Батий передав місто у володіння володимиро-суздальського князя Ярослава Всеволодовича, який тримав тут свого намісника. Після смерті князя у 1249 році Київ і Київська земля формально перейшли під владу Олександра Невського, а потім ординці передавали управління Київщиною іншим васальним руським князям.

Взагалі ж, монголо-татарське нашествя завдало нечисленних втрат населенню краю. Більшість міст назавжди припинили своє існування, що призвело до занепаду ремесел, торгівлі, затухання культурного життя. Рятуючись від грабінницьких набігів і непосильної данани, частина уцілілих людей переселялася в глухі і малопридатні для господарства місця.

* * *

Таким чином, в часи Київської Русі посилюється значення регіону як важливої порубіжної частини давньоруської держави, де набуває розвитку господарство, удосконалюється суспільна організація, формуються оборонні лінії. Зростає роль міст, передусім Канева, як адміністративно-оборонних, торгівельно-ремісничих та культурних центрів.

Життя регіону і його поступальний розвиток в середині XIII ст. були перервані і на тривалий час загальмовані монголо-татарським нашествям, яке принесло великі людські втрати і матеріальні збитки населенню краю. Більшість міст були зруйновані і життя в них більше не відновлювалося.

Запитання і завдання до теми



1. Яку роль відігравали міста нашого краю у державному житті Київської Русі?
2. В якій частині регіону сформувалися оборонні лінії захисту південних рубежів Давньоруської держави?
3. Дайте характеристику господарської діяльності населення краю в часи Київської Русі.
4. Які зміни відбулися на землях Черкащини після його завоювання монголо-татарами?
5. В якому з міст знаходилися резиденція єпископа:
 - а) Родень;
 - б) Корсунь;
 - в) Канів.

Мовою фактів



"Чорні клобуки – формування залежних від південно руських князів представників тюркомовних племен – торків, берендеїв, ковуїв, печенігів та інших, що утворилося в Пороссі у XII ст. В цей час чорні клобуки поступово переходять до осілого господарювання. Брали активну участь у політичному житті Русі, особливо в її боротьбі проти половців. Після монголо-татарської навали були частково асимільовані сусідніми народами, частково вивезені монголо-татарським ханом Узбеком (XIV ст.) до Середньої Азії".

(Головко О. Чорні клобуки // Малий словник історії України. – К., 1997. – С. 443–444)

"І сталася перемога над усіма князями руськими [1223 р.], якої ото не бувало ніколи. Татари ж, перемігши руських князів за гріхи християн, пішли й підійшли до Новгороду Святополчського, а руси, які не знали лукавства їх, виходили на зустріч їм з хрестами, і вони побити їх усіх".

(Літопис Руський. – К., 1989. – С.381).

"При розгляді русько-ординського порубіжжя особливий інтерес викликають деякі його відрізки, які можна назвати буферними зонами. Вони виділяються за описами мандрівників, літописними даними і підтверджуються археологічними матеріалами. Буферні зони – досить обширні райони між володіннями Золотої Орди і Русі, протяжність яких з півдня на північ складала від 50 до 200 км. Як приклад можна навести опис такої зони Плато Карпіні, який проїжджав в Золоту Орду через Київ. Вийшовши звідти, мандрівник прибув "до якогось поселення на ім'я Канов [Канів], яке було під безпосередньою владою татар".*

(Егоров В.А. Золотая Орда: мифы и реальность. – Москва, 1990. – С.10)

* Плато Карпіні (1182–1252 рр.) – посланець папи римського з дипломатичною місією до Каракорума – столиці Монгольської імперії.

ПІД ВЛАДОЮ ЛИТВИ



- Утвердження влади Литви
- Відсіч нападникам. Зародження козацтва

УТВЕРДЖЕННЯ ВЛАДИ ЛИТВИ

В середині XIVст. на обезкровлені і беззахисні землі краю посилюється експансія Литви, яку не зачепило монголо-татарське нашествя. Наступ литовської держави на Подніпров'я полегшувався тим, що Золота Орда вступила у смугу гострих феодальних міжусобиць і розпаду.



Великий князь литовський Ольгерд

Влітку 1362 року литовський князь Ольгерд захопив Київ і всю Київщину, південну частину якої складала земля сучасної Черкащини. Того ж року відбулася переможна битва Ольгерда на Синій Воді (нині річка Синюха), в якій литовські війська завдали відчутної поразки ординцям.

Починаючи з 60-х років XIV ст. в історії краю роз-

починається якісно новий період, який характеризується відносною стабільністю у політико-економічній сфері, що мало неабияке значення для місцевого населення після більш ніж столітнього перебування під важким і принизливим ординським пануванням. Литовська влада на початковому етапі утверджувалася поступово і без різких змін у житті людей, які прихильно зустрічали нову владу, вбачаючи в ній, як писав український історик І. Крип'якевич, "забезпечення від орди".

У цей час все помітнішу роль на південних рубежах литовської держави, яка називалась Великим князівством Литовським, починають відігравати *Черкаси*. З невеликого сторожового поселення, що виникло в кінці XIII ст., Черкаси у складі автономного на той час щодо центрального



Литовці

литовського уряду Київського удільного князівства стають значним укріпленим пунктом у системі захисту південних кордонів Литви. Важливе значення мав побудований у місті замок. Перша, датована 1305 роком, писемна згадка про Черкаси міститься у Густинському літописі як про уже існуюче місто в ряду інших міст – Києва, Канева, Житомира, Овруча.

В адміністративному відношенні місто стає центром старства – відносно великої державної території, якою управляли призначені київським князем (з 1471 року – воеводою) намісники із боярсько-князівської знаті, що пізніше почали називатися старостами. Відомо, що вже в 1409 році в Черкасах був старостою якийсь Павло Слупов.

У 1394 році великий князь литовський Вітовт, прагнучи обмежити автономію українських земель, змістив з київського столу Володимира Ольгердовича і посадив у Києві князювати *Скиргайла*. Як стверджують літописи, населення Київщини не хотіло визнавати нової влади і взялося за зброю. Особливо впертий опір чинили жителі *Черкас, Канева, Звенигорода (Звенигородки)*, виступи яких силою війська було того ж року придушені Скиргайлом.

В наступному – XV ст., з введенням на Київщині характерного для усього Великого князівства Литовського повітового поділу, основна територія краю увійшла до *Черкаського, Канівського і, ймовірно, Звенигородського повітів (староств)*. Намісники "з руки" київського князя здійснювали на ввірених їм землях податкове, судово-адміністративне та військове управління.

Найбільшим був *Черкаський повіт (староство)*, територія якого поширювалася на басейни річок Рось і Тясмин на правобережжі та великі простори по Сулі, Пслу, Ворсклі та Самарі на лівобережжі. На цих землях з кінця XIV ст. поступово розширювалося землеробство, розвивалися ремесла, виникали нові поселення. За люстрацією 1552 року в Черкаському старостві налічувалося 3 міста, 30 сіл і 60 уходів.



**Черкаси у XVI столітті.
Діорама в обласному краєзнавчому музеї**

Очолюючи місцеву владу, старости дбали, передусім про підтримання обороноздатності замків, які на той час були в

Черкасах, Каневі, Звенигороді (Звенигородці) і разом із замками Вінниці і Брацлава утворювали єдину оборонну лінію.

Загроза нападів з півдня особливо посилилася після утворення в 1449 році із осколків золотоординської держави Кримського ханства, яке основою свого існування обрало спустошливі грабіжницькі набіги на своїх сусідів. Віднині впродовж багатьох років життя населення краю проходило у постійній боротьбі проти жорстоких завойовників.

Зокрема, жителі Черкас в 1483 році з честю витримали бойове хрещення, відбивши масований напад кримських татар

на чолі з Менглі-Гіреєм, які спустошили майже всю Київщину. А у 1497 році князь Костянтин Острозький розбив татар на річці Умі в західній частині нашого краю. Агресивні дії татар тривали і в наступні роки – в 1532 році вони взяли в тридцятиденну облогу Черкаський замок,

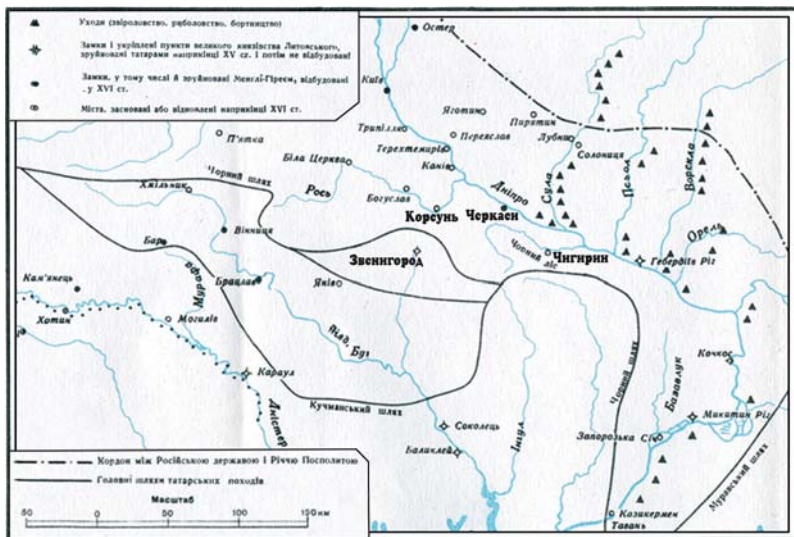
однак були відбиті. В 1545 році татари спустошили околиці Черкас і Канева.

Свої хижацькі набіги кримські татари здійснювали витоптаними кінськими копитами шляхами, які розходилися від Перекопу у різних напрямках. Найбільш сумнозвісний – *Чорний шлях*, який у верхів'ях Тясмину розгалужувався на три гілки. Одне з відгалужень – *Кучманський шлях* – повертало на захід в напрямку міста *Бар*. Північне відгалуження пролягало неподалік сучасних *Корсуня*, *Богуслава*, *Лисянки*, *Жашкова*; південне – поблизу сучасних *Шполи*, *Тального*, *Умані*.



татари

Татари



Україна в XVI ст.

Цими шляхами татари приходили в Подніпров'я і далі – на Поділля і Волинь та інші українські землі, забираючи в полон людей, грабуючи і спалюючи поселення. В другій половині XV ст. західна частина краю внаслідок безперервних татарських вторгнень запустіла і в пізніших польських джерелах дістала назву "Уманська пустиня".

Однак, незважаючи на це, в першій половині XVI ст. Уманщина (в той час вона називалася Звенигородщиною або Звенигородським ґрунтом) починає досить активно залюднюватися. Серед освоювачів цієї частини краю – ухадники, вільні промисловці, "данники", козаки. Вони платили зем'янам (землевласникам) або старостам грошовий чи натуральний податок. В другій половині XVI ст. вже відомі Буки, Мошурів, Романівка, Соколівка. Колонізаційні рухи охоплюють і власне Звенигородщину, де, як і на Уманщині залюднюються та виникають нові поселення.

ЗАРОДЖЕННЯ КОЗАЦТВА

Кінець XV ст. в історії краю характеризується посиленням боротьби проти кримсько-татарської агресії та зародженням українського козацтва. В тодішніх умовах вільні люди – козаки, яких все більше ставало в Подніпров'ї і, насамперед в Черкасах, Каневі і навколишніх місцевостях, виробляють своєрідні форми самоуправління – *громади*, які одночасно були і озброєними формуваннями.



Козаки в степу

Прагнучи виконати покладені на них обов'язки по захисту південних кордонів, старости почали роздавати землю не окремим представникам привілейованого стану, а цим громадам, не втручаючись у їх внутрішні справи, що цілком влаштувало козаків. У цьому український історик В. Антонович вбачав "те зерно, що стало початком козаччини...".

Козаки із Черкас, а також із інших, розташованих уверх по Дніпру міст, в ході освоєння подніпровських земель, поступово удсконалювали свою організацію. Вирушаючи в Дике поле, вони групувалися у загони – *ватаги*, обираючи своїми *ватаманами* (*отаманами*) найбільш досвідчених і сміливих.



У погоні за татариним

Згуртувавшись у ватаги, черкаські козаки сезонно займалися на прилягаючих до міста, а також тих, що простягалися вниз по Дніпру, землях уходницькими промислами – мисливством, рибальством, бджільництвом та збутом своєї продукції, даючи прибуток державній казні. Це підтверджує й уставна грамота від 14 травня 1499 року князя литовського Олександра про необхідність сплати мита київському воеводі.

Згуртованість черкаських козаків сприяла їм не лише в господарській діяльності, а й в успішному відбитті постійних нападів кримських татар. Не обмежуючись лише оборонними діями, козацькі ватаги нерідко самі непокоїли своїх кривдників. Вважається, що перша

згадка про козаків взагалі, і черкаських зокрема, відноситься до 1492 року, коли великий литовський князь Олександр, відповідаючи на скаргу кримського хана Менглі-Гірея про те, що черкаські разом з киянами погромили татарський корабель поблизу фортеці Тягині в гирлі Дніпра, обіцяв знайти кривдників серед козаків.

Вбачаючи в козаках надійну силу, черкаські старости починають широко залучати їх до своїх збройних загонів та підтримувати в діях проти татар, нерідко особисто беручи в них участь. Саме так поступив черкаський староста, князь Богдан Глинський, очолюючи в 1493 році похід козаків на татарські володіння в пониззі Дніпра і взяття ними Очакова. Це була, по суті, перша з відомих акцій активної і наступальної протидії населення краю татарським нападам.

Остафій (Євстахій) Іванович Дашкевич (Дашкович) (? – 1535) – воєначальник, один з організаторів боротьби з нападами кримських татар на українські землі. Рік народження і соціальне походження достеменно невідомі. Більшість дослідників, в тому числі й М.С.Грушевський, припускають його шляхетське походження.

На початку XVI ст. великим князем литовським призначався намісником ряду замків і волостей на білоруських землях, перебував на службі у московських царів. Повернувшись у підданство Литви у 1510 році отримує в



**Черкаський і канівський староста
Остафій Дашкевич**

управління Канівське староство із замком, а в 1514 році – і Черкаське староство із замком.

Будучи старостою черкаським і канівським, чимало зусиль доклав до їх зміцнення, насамперед Черкас із замком. Всіляко сприяв утвердженню на землях черкаського Подніпров'я козацтва, в якому вбачав дієву



Родовий герб О. Дашкевича

силу у захисті від посягань кримсько-татарських завойовників. На чолі козацьких загонів здійснив ряд переможних походів у татаро-турецькі володіння.

Завдяки таланту військового і політичного діяча та сильній вольовій натурі О. Дашкович зміцнив обороноздатність ввірених йому земель, утвердженню їх як автономного регіону у складі Литовської держави. Помер у 1535 році у Черкасах. Його іменем названа вулиця у Черкасах.

В наступні роки загони черкаських козаків продовжували набирати сили і розширювати масштаби своїх дій, знаходячи підтримку влади. Особливої слави черкаські козаки набули в період, коли старостою черкаським і канівським (1514–1535 рр.) був Остафій Дашкевич. За час свого старостування він очолив ряд вдалих походів черкасців проти татар і турок. Найбільш масштабним був похід 1528 року під турецьке місто Очаків, здійснений козаками під спільним керівництвом хмільницького старости Предслава Лянцкоронського, черкаського – Остафія Дашкевича і старост брацлавського і вінницького. У цьому поході козаки тричі розбили татар, захопили 500 коней і 30 тисяч голів худоби.

Остафій Дашкевич, управляючи Черкасами, привернув до себе дуже багато козаків, зміцнив роль

Черкас і Канева як осередків усього українського козацтва. В 1531 році на Черкаси напав кримський хан Саадат-Гірей і зустрів рішучу відсіч оборонців черкаського замку на чолі з старостою.

Через два роки після цього, Дашкевич представив литовському сейму розроблений ним проект захисту кордонів Литви від татарських вторгнень. Він обґрунтував необхідність спорудження ближче до татар, на одному з малодоступних островів Дніпра, укріплення (січі) з постійною залогою із козаків в 2 тисячі чоловік, яка, плаваючи на човнах, пережкоджала б татарам переправлятися через Дніпро. До цих 2 тисяч козацької залози Дашкевич пропонував додати ще кілька сот чоловік, які б добували в окрузі необхідні припаси і доставляли їх козакам на острови. Пропозиція була схвально сприйнята сеймом, але так і не була реалізована.

Лише через два десятиліття ідея Дашкевича знайшла втілення у Запорозькій Січі, засновником якої багато дослідників вважають іншого черкаського старосту Дмитра Вишневецького.

* * *

Таким чином, з середини XIV ст. на землях Черкащини поступово утверджується влада Литви, яка на початковому етапі не вносила особливих змін у життя місцевого населення. З часом значення набувають Черкаси як центр староства і важливий оборонний пункт у боротьбі проти кримсько-татарської агресії.

Водночас подніпровські землі Черкащини стають ядром формування українського козацтва, яке стає впливовою суспільно-політичною силою і виразником інтересів українського народу. Важливу роль у цьому відіграв староста черкаський і канівський Остафій Дашкевич.



Запитання і завдання до теми

1. Чим характеризується початковий етап утвердження влади Литви на землях Черкащини?
2. Яку територію займало Черкаське староство?
3. Роль Черкас та навколишніх земель в зародженні українського козацтва.
4. Охарактеризуйте походи черкаських козаків проти кримських татар..
5. Хто з черкаських старост запропонував спорудити за дніпровськими порогами укріплення (січ):
 - а) Б. Глинський;
 - б) Д. Вишневецький;
 - в) О. Дашкевич.



Мовою фактів

"Остафій Дашкевич багато мав побід над татарами... Хитрий, відважний і щасливий войовник, він наводив жах на татар. Дашкевич знав їхню мову і часто, буваючи на розвідках, зостався невпізнаним у ворожому таборі. Його вважали за татарина. Вивідавши усі справи, він розбивав усіх воргів дощенту, а посланців татарських, надісланих до нього, він виставляв на страшину ганьбу, посадивши на палі там, де проходили татари".

(Замлинський В. Предслав Лянцкоронський і Євстахій Дашкевич // Дніпро. – 1989. – № 7. – С. 130–132).

"Перша згадка про заснування міста Черкаси є в Густинському літописі під 1305 р. В русько-литовських літописах 1320–1322 рр. Черкаси згадуються як місто спільно з іншими містами південної Русі. Ці згадки свідчать про існуюче вже місто, виникнення якого має бути віднесено до більш раннього часу. В дослідженнях істориків (І. Болтін, М. Карамзін, Ф. Шевченко) заснування Черкас відноситься до вісімдесятих років XIII ст."

(З наукової записки інституту історії АН УРСР та Інституту археології АН УРСР про час виникнення м. Черкаси. – К., 1984).

ХРОНОЛОГІЧНА ТАБЛИЦЯ

понад 40 тис. років тому	час існування відомих дослідникам найдавніших поселень людей на території сучасної Черкаської області
20–15 тис. років тому	поселення мисливців на мамонтів на території сучасного села Межиріч Канівського району
5–3 тис. років до н.е.	поселення Юр'єва гора поблизу Сміли
4 тис. років до н.е.	поселення Молухів Бугор поблизу села Новоселиця Чигиринського району
IV–III тис. до н.е.	розселення племен трипільської культури на території краю
X–VII ст. до н.е.	поширення чорноліської культури
VII–III ст. до н.е.	скіфський період в історії краю
II ст. до н.е.	поява сарматських племен в пристеповій частині краю
III–II ст. до н.е. – I ст. н.е.	розселення племен зарубинецької культури в басейнах Дніпра, Росі та Тясмину

III – перша пол. V ст. н.е.	розселення на території краю племен черняхівської культури
VI– VIII ст.	виникнення поселень-городищ (Пастирське та ін.)
X ст.	заснування давньоруського міста Родень (поблизу сучасного Канева)
1116 р.	перша згадка про місто Желдь
1032 р.	ймовірна дата заснування Корсуня
1055 р.	перша згадка про місто Воїнь
1144 р.	заснування церкви святого Георгія (Юрія) Побідоносця (пізніше Успенський собор) у Каневі
1147 р.	перша письмова згадка про Зарубський монастир, чернець якого Клим Смолятич у 1147 р. став київським митрополитом
1184 р.	спалення міста Воїнь половцями на чолі з ханом Кунчаком
літо 1192 р.	під Каневом стояло залогою військо князя Святослава
квітень 1223 р.	зібрання руських князів поблизу Заруба
весна 1239 р.	початок вторгнення монголо-татарських військ на територію краю

- 1246 р.** перебування у Каневі посланця папи римського Платона Карпіні
- кінець XIII ст.** ймовірна дата заснування Черкас (перша письмова згадка датується 1305 р.)
- 1394 р.** виступи жителів Черкас, Канева, Звенигородки проти призначення київським князем Скиргайла
- 1483 р.** відбиття жителями Черкас нападу кримських татар на чолі з Менглі-Гіреєм
- 1497 р.** перемога військ князя Костянтина Острозького над кримськими татарами на річці Умі
- 1492 р.** перша письмова згадка про черкаських козаків
- 1493 р.** взяття Очакова козаками на чолі з черкаським старостою князем Богданом Глинським
- 1514–1535 рр.** Остафій Дашкевич – староста канівський і черкаський
- 1531 р.** відсіч захисниками Черкаського замку нападу кримсько-татарських військ хана Саадат-Гірея
- 1532 р.** тридцятиденна облога Черкаського замку кримськими татарами

РЕКОМЕНДОВАНА ЛІТЕРАТУРА ДО ТЕМ**НАЙДАВНІШІ ЧАСИ В ІСТОРІЇ КРАЮ**

1. Археологічні дослідження на Черкащині. – Черкаси, 1995.
2. Археологічні пам'ятки Української РСР. – К., 1949. – Т.2.
3. Археологічні пам'ятки Української РСР. – К., 1966.
4. Археологія Української РСР: В 3-х т. – К., 1971. – Т.1.
5. Бондарь Н.Н. Поселения Среднего Поднiпров'я эпохи ранней бронзы. – К., 1974.
6. Гладких М.І., Рижов С.М., Суховий М.О. Новий варіант пізньопалеолітичної культури на Черкащині // Археологічні дослідження на Черкащині. – Черкаси, 1995. – С.16–24.
7. Деткін А.В. Поселення епохи пізнього мезоліту в Черкаському Подніпров'ї // Археологічні дослідження на Черкащині. – Черкаси, 1995. – С.24–27.
8. Історія України / Під ред. В.А. Смолія. – К., 1997.
9. Історія української культури / Під ред. Патона Б.Є.: В 5-ти т. – К., 2001. – Т.1.
10. Мельниченко В.М. Початковий етап формування та еволюції господарства Середнього Подніпров'я // Вісник Черкаського університету. Серія "Соціально-гуманітарні науки". – 1998. – № 6.
11. Нераденко Т.М. Кераміка Молюхового Бугра // Археологічні дослідження на Черкащині. – Черкаси, 1995. – С.33–43.
12. Пидопличко И.Г. Позднепалеолитические жилища из костей мамонта на Украине. – К., 1969.
13. Післарій І.О. Палеолітичні знахідки на Канівщині // Археологічні дослідження на Україні в 1969 р. – К., 1972.
14. Столяр А.Д. К вопросу о социально-исторической дешифровке женских знаков верхнего палеолита // Палеолит и неолит СССР. – МИА. – 1972. – № 185.

15. Телегін Д.Я., Балакін С.А. Розкопки неолітичного поселення в с. Коробівка на Черкащині // Археологічні дослідження на Черкащині. – Черкаси, 1995. – С.27–33.
16. Шовкопляс І.Г. Археологічні дослідження на Україні, 1917–1957: Огляд вивчення археологічних пам'яток. – К., 1957.
17. Чабан А.Ю. Середнє Подніпров'я: В 2-х кн. – Черкаси, 1999. – Кн.1.

ТРИПІЛЬСЬКА КУЛЬТУРА НА ТЕРИТОРІЇ ЧЕРКАЩИНИ

1. Археологические открытия 1975 года. – М., 1976.
2. Історія міст і сіл УРСР. Черкаська область. – К., 1972.
3. Круць В.О., Рижов С.М. Верхньодніпровська локальна група пам'яток трипільської культури та нові дані про зв'язок трипільців з населенням полгарської і лендельської культур // Археологія. – К., 1997. – № 2.
4. Круць В.О., Чабанюк В.В., Чорновіл Д.К. Ранок землеробського світу. – К., 2000.
5. Максимов Є.В. Етногенез слов'ян у світлі археологічних Джерел України III–I тис. до н.е. // Археологія. – К., 1994. № 4.
6. Массон В.М. Экономика и социальный строй древних обществ. – Ленинград, 1976.
7. Мурзін В. Чорноліська культура // Малий словник історії України. – К., 1997.
8. Семенов С.А., Коробкова Г.Ф. Технология древнейших производств. – Ленинград, 1983.
9. Цвек О.В. Веселий Кут – найбільше поселення східнотрипільської культури // Археологічні дослідження на Черкащині. – Черкаси, 1995. – С.43–55.
10. Шмаглій М.М., Дудкін В.П., Зінковський К.В. Про комплексне вивчення трипільських поселень // Археологія. – К., 1973.

СКІФСЬКО-САРМАТСЬКИЙ ПЕРІОД В ІСТОРІЇ КРАЮ

1. Ганіна О.Д. Антична бронза з Піщаного. – К.,1970.
2. Григор'єв В.П. Про етнічну приналежність похованих в курганах рубежу VII–VI ст. до н.е. біля сіл Гладківщина і Придніпровське // Археологічні дослідження на Черкащині. – Черкаси, 1995. – С.58–65.
3. Дослідження з слов'яно-руської археології. – К., 1976.
4. Історія української культури / Головн. ред. Патон Б.Є.: В 5-ти томах. – К.,2001. – Т.1.
5. Ковпаненко Г.Т., Бессонова С.С., Скорый С.А. Памятники скифской эпохи Днепровского лесостепного правобережья. – К.,1989.
6. Корновенко С., Морозова С. Геодетермінічні фактори формування прадавньої української державності. – Черкаси, 2005.
7. Майборода О. Змієві вали // Малий словник історії України. – К.,1997.

ЗЕМЛІ ЧЕРКАЩИНИ – ЯДРО ФОРМУВАННЯ СХІДНОГО СЛОВ'ЯНСТВА

1. Історія української культури / Головн. ред. Патон Б.Є.: В 5-ти томах. – К.,2001. – Т.1.
2. Історія міст і сіл УРСР:Черкаська область. – К.,1972.
3. Максимов Є. Зарубинецьке городище Пилипенкова гора // Археологія. – 1972. – Вип. 4.
4. История Украинской ССР: В 10-ти т. – К.,1981. – Т.1.
5. Козак Д. Зарубинецька культура // Малий словник історії України. – К., 1997.
6. Котляр М., Кульчицький С. Довідник з історії України. – К.,1996.
7. Покровская Е.Ф., Ковпаненко Г.Т. Раскопки около сел Калантаево и Стецовка на Тясмине // Краткие сообщения Института археологии. – Вып.8.

8. Приходнюк О.М. Археологічні пам'ятки Середнього Подніпров'я VI–IX ст. н.е. – К.,1980.
9. Терпиловський Р. Черняхівська культура // Малий словник історії України. – К.,1997.

ДОБА КИЇВСЬКОЇ РУСИ

1. Бондарь Н.Н. Прошлое Канева и его окрестностей. – К.,1971.
2. Головка О. Чорні клубуки //Малий словник з історії України. – К.,1997.
3. Грушевський М.С. Історія України-Руси: В 11 т., 12 кн. – К.,1992. – Т.2.
4. Довженко В.Й., Гончаров В.К., Юра Р.О. Древньоруське місто Воїнь. – К.,1966.
5. Українська народність. Нариси соціально-економічної і етнополітичної історії. – К.,1990.
6. Ластовський В.В. Роль Трахтемирівських та Ірдинського православних монастирів в історії Середнього Подніпров'я у XII–XVIII ст. //Українська козацька держава: витоки та шляхи історичного розвитку. Матеріали Шостих Всеукраїнських історичних читань. – Київ-Черкаси, 1997. – Кн.2. – С.134–138.
7. Літопис руський / Пер. з давньорус. Л.Є. Махновця. – К.,1971.
8. Мезенцева Г.Г. Давньоруське місто Родень. Княжа гора. – К.,1968.
9. Михайлюк Ю.М. Монгольське завоювання земель Середнього Подніпров'я //Записки осередку НТШ у Черкасах. – Черкаси, 2002. – Т.1. – С.44–49.
10. Нарис історії Уманщини (з найдавніших часів до 60-х років XX століття): Монографія. – К.: Видавничо-поліграфічний центр "Київський університет", 2001.
11. Путешествия в Восточные страны Плано Карпини и Рубрука. – М.,1957.
12. Ткаченко М. Уманщина в XVI–XVII ст. //Черкаський край – земля Богдана і Тараса: Культурологічний збірник. – К.,2002.

13. Толочко П.П. Киев и Киевская земля в эпоху феодальной раздробленности XII–XIII веков. – К.,1980.
14. Чабан А.Ю. Середнє Подніпров'я: В 2-х кн. – Черкаси,1999. – Кн.1.

ПІД ВЛАДОЮ ЛИТВИ

1. Антонович В. Про козацькі часи на Україні. – К.,1991.
2. Бойко О.Д. Історія України. – К., 2001.
3. Волошенко І.І. Монастирищина. З історії рідного краю. – Черкаси, 1995.
4. Грушевський М. Історія України – Руси: В 11-ти томах. – К., 1995. – Т. 1.
5. Жук М.В., Круль В.П. Розміщення продуктивних сил і економіка України: Навчальний посібник. – Чернівці, 2002.
6. Історія міст і сіл УРСР.Черкаська область. – К.,1972.
7. Історія України / В.Ф. Верстюк, О.В. Гарань, О.І. Гуржій та ін.; Під ред. В.А. Смолія. – К., 1997.
8. Історія української культури: У 5-ти томах. – К., 2001. – Т. 2.
9. Шабульдо Ф.М. Земли Юго-Западной Руси в составе Великого княжества Литовского. – К., 1987.
10. Крикун Н.Г. Административно-территориальное устройство Правобережной Украины в XV–XVIII вв. (воеводства и поветы). – Автореф. докт. дис. – К.,1993.
11. Крип'якевич І.П. Історія України. – Львів, 1999.
12. Маркина В.А. Крестьяне Правобережной Украины (конец XVII – 60-е годы XVIII вв.). – К.,1971.
13. Мельниченко В.М. Історія Черкас. Крізь призму віків // Газета "Місто". – 3 лютого 2000.
14. Мельниченко В.М. Історія Черкас. Крізь призму віків // Газета "Місто". – 13 квітня 2000 року.
15. Мельниченко В.М. Соціально-економічний розвиок міст Середнього Подніпров'я у другій половині XVI–першій половині XVII ст. та їх вплив на

- консолідацію українського етносу // Етносоціальні процеси на Середньому Подніпров'ї: минуле і сучасність. Матеріали міжнародної конференції. – Черкаси, 1999. – С. 21.
16. Михайлюк Ю.М. Середнє Полніпров'я в монгольські часи та литовську добу української історії: неперервність державотворчих процесів // Вісник Черкаського університету. Серія "Історичні науки". – Черкаси, 1999. – Вип.12. – С. 63–71.
 17. Нарис історії Уманщини (з найдавніших часів до 60-х років ХХ ст.): Монографія. – К., 2001.
 18. Панашенко В. Чорний шлях // Малий словник історії України. – К., 1997.
 19. Проблеми історичної географії. Збірник статей. – К., 1991.
 20. Сас П.М. Феодальні міста України в кінці XV–60-х років XVI в. – К., 1989.
 21. Солодар О.І. Міське самоуправління в Чигирині (1592–1792 рр.) // Українська козацька держава: витоки та шляхи історичного розвитку. Матеріали Восьмих Всеукраїнських історичних читань. – Черкаси, 2001. – С.86–93.
 22. Ткаченко М. Гуманщина в XVI–XVII ст. // Черкаський край – земля Богдана і Тараса. – К., 2002.
 23. Україна і світ. Історія господарства від первісної доби і перших цивілізацій до становлення індустріального суспільства / Під редакцією Б.Д. Лановика. – К., 1994.
 24. Чабан А.Ю. Середнє Подніпров'я: В 2-х кн. – Черкаси, 1999. – Кн.1.
 25. Чабан А.Ю. Середнє Подніпров'я: В 2-х кн. – Черкаси, 1999. – Кн. 2.
 26. Шекера І.М. Еволюція аграрних відносин – один з важливих факторів розвитку етносоціальних процесів // Українська народність: нариси соціально-економічної та етнополітичної історії. – К., 1990. – С. 110–122.
 27. Щербак В.О. Народні рухи на Україні в першій половині XVII ст. // Історія України: Курс лекцій / Л.Г. Мельник, О.І. Гуржій, М.В. Демченко та ін. – К., 1991. – Кн. 1.

28. Щербак В.О. Жмайло Марко // Малий словник історії України. – К., 1997.
29. Щербак В.О. Формування козацького землеволодіння (XVI–перша половина XVII ст.) // Середньовічна Україна. Збірник наукових праць. – К., 1994. – Вип. 1. – С. 62–72.
30. Яворницький Д.І. Історія запорозьких козаків. – К., 1992. – Т.2.
31. Яковенко Н. Українська шляхта. – К., 1993.

ЗАПРОШУЮТЬ МУЗЕЇ І ЗАПОВІДНИКИ ЧЕРКАЩИНИ

Черкаський обласний краєзнавчий музей:

18000, м. Черкаси, вул. Слави, 1. Тел. 45-11-22.

Музей “Кобзаря” Т.Г. Шевченка:

18000, м. Черкаси, вул. Вишневецького, 37. Тел. 45-41-05.

Шевченківський національний заповідник:

19000, м. Канів. Тарасова гора. Тел. 4-23-68.

Національний історико-культурний заповідник “Чигирин”:

20900, м. Чигирин, вул. Грушевського, 26. Тел. 2-78-27.

Корсунь-Шевченківський державний історико-культурний заповідник: 19400, м. Корсунь-Шевченківський, вул. Коцюбинського, 4. Тел. 2-04-55.

Кам'янський державний історико-культурний заповідник:

20800, м. Кам'янка, вул. Декабристів, 5. Тел. 2-22-74.

**Державний історико-культурний заповідник
“Батьківщина Тараса Шевченка”:**

20200, Звенигородський район, с. Шевченкове.
Тел. 5-23-62.

Уманський краєзнавчий музей:

20300, м. Умань, вул. Жовтнева, 31. Тел. 5-30-70.

Черкаський художній музей:

18002, м. Черкаси, вул. Хрещатик, 259. Тел. 37-28-77.

Меморіальний музей Л.П. Симиренка:

19511, Городищенський район, с. Мліїв. Тел. 9-56-89.

Тальнівський музей історії хліборобства:

20400, м. Тальне, вул. Радянська, 48. Тел. 2-24-97.

ЗМІСТ

ЧЕРКАЩИНА – невід’ємна частина незалежної України	3
Шановні друзі. Звернення до учнів	4
ТЕМА 1. НАЙДАВНІШІ ЧАСИ В ІСТОРІЇ КРАЮ	5
Найдавніші поселення людей	6
Епоха неоліту та енеоліту	12
ТЕМА 2. ТРИПІЛЬСЬКА КУЛЬТУРА НА ТЕРИТОРІЇ ЧЕРКАЩИНИ	17
Трипільці та їх господарство	18
Поселення і житло трипільців	20
Духовний світ трипільців	22
ТЕМА 3. СКІФСЬКО-САРМАТСЬКИЙ ПЕРІОД В ІСТОРІЇ КРАЮ	27
Місцеве населення і кочівники	28
Господарство і торгівля	33
ТЕМА 4. ЗЕМЛІ ЧЕРКАЩИНИ – ЯДРО ФОРМУВАННЯ СХІДНОГО СЛОВ’ЯНСТВА	39
Давньослов’янське населення краю	40
Господарське та суспільне життя населення краю в VI–IX ст. ...	44
ТЕМА 5. ДОБА КИЇВСЬКОЇ РУСІ	53
У складі Київської держави (X–XIII століття)	54
Монголо-татарська навала	64
ТЕМА 6. ПІД ВЛАДОЮ ЛИТВИ	71
Утвердження влади Литви	72
Відсіч нападникам. Зародження козацтва	77
ДОДАТКИ	
ХРОНОЛОГІЧНА ТАБЛИЦЯ	83
РЕКОМЕНДОВАНА ЛІТЕРАТУРА	86
Запрошують музеї і заповідники Черкащини	93

ПРО АВТОРА

Мельниченко Василь Миколайович – кандидат історичних наук, доцент кафедри історії України Черкаського національного університету імені Богдана Хмельницького. Член Національної спілки журналістів України. Голова правління обласної організації Всеукраїнської спілки краєзнавців.

При підготовці підручника використані матеріали Черкаського обласного краєзнавчого музею, державного архіву Черкаської області, обласної універсальної наукової бібліотеки імені Т. Шевченка, репродукції картин та рисунків художників С. Васильківського, А. Манастирського, М. Самокиша, П. Корнієнка.

Наукове видання

МЕЛЬНИЧЕНКО
Василь Миколайович

МОЯ ЧЕРКАЩИНА
(історія краю від найдавніших часів
до XVI століття)

Підручник для 7 класу

Керівник проекту
Технічний редактор
Оригінал-макет

Н.М. Чепурна
С.А. Кандич
С.Г. Кандич

Здано до набору 15.11.2005. Підписано до друку 20.12.2005.

Формат 60x84/16. Друк офс. Папір офс.

Обл. вид. арк. 4,68. Умов. друк арк. 4,88. Вид. №

Наклад 6000 прим.

“Вертикаль”

Видавець ПП Кандич С.Г.

Свідоцтво про внесення суб'єкта видавничої справи
до державного реєстру видавців, виготовників і розповсюджувачів
видавничої продукції ДК №1335 від 23.04.2003 р.

18000, м. Черкаси, вул. Б. Вишневецького, 2

тел. 8 (0472) 500-763, 76-41-26

