



50 РІДКІСНИХ РОСЛИН ЧЕРКАЩИНИ

Атлас-довідник



КИЇВ – 2018

Черкаська обласна державна адміністрація
Черкаський національний університет ім. Богдана Хмельницького
Ukrainian Nature Conservation Group
Канівський природний заповідник
Інститут ботаніки ім. М. Г. Холодного НАН України

50 РІДКІСНИХ РОСЛИН ЧЕРКАЩИНИ

Атлас-довідник

КИЇВ – 2018

УДК: 58:502.7(477.46)

Р 49

ISBN 978-966-97749-2-7

50 рідкісних рослин Черкащини. Атлас-довідник / Олексій Василюк, Анна Куземко, Оксана Спрягайло, Олександр Спрягайло, Галина Чорна, Василь Шевчик, Дарія Ширяєва. – Черкаси, 2018. – 60 с.

Атлас включає відомості про морфологію, екологію та поширення 50 видів рослин, що потребують охорони й трапляються на території Черкаської області. Книга розрахована на зацікавлених школярів, вчителів, студентів, краєзнавців та інших жителів Черкаської області, які бажають вивчати природу рідного краю. За задумом авторів, поширення інформації про рідкісні види рослин, які легко упізнати, повинно зменшити кількість випадків їх знищення, а також долучити широке коло громадськості до збору наукових відомостей про поширення зникаючих видів рослин.

Підготовка карт: *М. Савченко, Г. Коломицев.*

Макет: *Н. Антонова.*

Фотографії: *О. Безсмертна, Л. Борсукевич, К. Камлайтнер, А. Куземко, О. Спрягайло, Д. Ширяєва.*

Фото на обкладинці: *Л. Ільмінська.*



Розроблено за участі Управління екології та природних ресурсів Черкаської обласної державної адміністрації.

Видано за рахунок природоохоронних коштів обласного бюджету в рамках реалізації Стратегії розвитку Черкаської області на період до 2020 року, Обласної програми охорони навколишнього природного середовища на 2016-2020 роки.

ЗМІСТ

| | | | |
|--|----------|--|-----------|
| Вступ | 4 | Півники сибірські | 35 |
| Аврinia скельна | 6 | Півники угорські | 36 |
| Астрагал шерстистоквітковий | 7 | Підсніжник білосніжний | 37 |
| Бобівник трилистий | 8 | Підсніжник складчастий | 38 |
| Брандушка Різнобарвна (пізньоцвіт різнобарвний) | 9 | Плаун булавовидний | 39 |
| Бруслина карликова | 10 | Плодоріжки болотна і рідкоквітова (зозулинці болотний і рідкоквітковий) | 40 |
| Булатка великоквітова | 11 | Проліска сибірська | 41 |
| Вовче лико пахуче (боровик) | 12 | Пухівка піхвова | 42 |
| Вовче тіло болотне | 13 | Рябчик шаховий | 43 |
| Водяний жовтець водний | 14 | Рід Ковила | 44 |
| Волюшка східна | 15 | Ряст Маршала | 46 |
| Гніздівка звичайна | 16 | Сальвінія плаваюча | 47 |
| Голокучник дубовий (голоплідник щитниковий) | 17 | Скополія карніолійська | 48 |
| Горицвіт весняний | 18 | Сон лучний (с. чорнючий, с. богемський) | 49 |
| Гронянка ромашколиста | 19 | Сон розкритий | 50 |
| Грушанка круглолиста | 20 | Тирлич легеневиий | 51 |
| Дантонія полегла | 21 | Тюльпан дібровний | 52 |
| Жовтець язиколістий | 22 | Чемериця Лобелієва | 53 |
| Зозулині сльози яйцеподібні | 23 | Шавлія поникла | 54 |
| Зозульки м'ясочервоні (пальчатокорінник м'ясочервоний) .. | 24 | Шафран сітчастий | 55 |
| Косарики черепитчасті | 25 | Шолудивник Кауфмана | 56 |
| Костянець волосовидний, асплений .. | 26 | Алфавітний покажчик латинських назв рослин | 57 |
| Латаття сніжно-біле | 27 | Список видів водоростей, грибів та рослин, що трапляються на території Черкаської області та занесені до Червоної книги України | 58 |
| Лілія лісова | 28 | | |
| Ломиніс цілолистий | 29 | | |
| Мигдаль степовий (бобчук) | 30 | | |
| Молочка приморська | 31 | | |
| Наперстянка великоцвіта | 32 | | |
| Образки болотні | 33 | | |
| Півники борові | 34 | | |

ВСТУП

Книга, яку Ви тримаєте в руках, є продовженням серії «50 рідкісних рослин», що видається для кожної з областей України. Головною ідеєю випуску цих видань є ознайомлення читачів із рослинами, які потребують охорони і трапляються у конкретних регіонах України. Першими були підготовлені на Донеччині та Луганщині і тепер – наступне видання розповідає про рідкісні рослини Черкащини.

Черкаська область багата унікальними ландшафтами, де є місце тінистим лісам, сухим степам, вологим лукам, скелястим схилам чи заболоченим зниженням. Різноманітність природних умов зумовила багате та самобутнє різноманіття рослинного світу. Тут ви можете знайти дикорослі види тюльпанів і орхідей, півників і лілій. Вас точно не залишать байдужими білосніжні килими підсніжників у Холодному Яру чи тендітні дзвоники рябчиків на Катеринопільщині, хвилі ковилового степу Канівщини чи пахучі зарості вовчих ягід Корсунщини, яскраві «вогни» горицвіту Чорнобаївщини або ніжне опушення сон-трави на Тальнівщині.

Проте, на превеликий жаль, місць, де б знаходили прихисток рослини-споконвічні володарі Черкаської землі, залишається все менше. Активне господарське освоєння земель сприяє знищенню природних територій і як наслідок – місць зростання унікальних представників флори України.

Один з найбільших в Україні ступінь розораності територій (понад 60% загальної площі), традиційне ведення лісового господарства, зарегулювання річок, осушення їхніх заплав та інші види антропогенного впливу призводять до швидкої деградації угруповань та зростання кількості видів, які ми називаємо рідкісними.

Але й «звичайна» щоденна діяльність людей може суттєво впливати на стан фіто-

ценозів. Зривання гарновітуючих рослин на букети, чи неконтрольована заготівля лікарської сировини непомітно, проте суттєво змінюють баланс в угрупованнях та можуть призвести до повного зникнення виду з його локалітету.

На жаль, частина людей навіть не усвідомлює, що купуючи букетик підсніжників або сону, вони долучаються до знищення рідкісного виду або навіть стають співучасниками злочину. Брак знань у цьому випадку є причиною тяжких, а іноді й катастрофічних змін у природі рідного краю.

В Україні потроху відбуваються зміни у напрямку популяризації дбайливого ставлення до природи, зокрема, у регіоні свого проживання. Люди самі часто стають на захист природи, охороняючи її унікальні куточки – ділянки лісу або степу, парку чи водойми від забудови, розорювання чи меліорації. Ми потроху приходимо до розуміння, що втрачені природні багатства відновити неможливо. Ініціюються інформаційні кампанії, створюються громадські організації, використовуються законодавчі можливості для збереження залишків непорушених або малозмінених людиною природних ландшафтів.

Створення об'єктів природно-заповідного фонду (заповідників, національних природних парків, заказників, пам'яток природи) частково вирішує проблему зникаючих видів або тиску господарювання на природу. На таких територіях види, які того потребують, перебувають під охороною законодавства України. Проте, поки що в Черкаській області лише на 3% площі дика природа захищена від діяльності людини. Інвентаризація відомих та виявлення нових місць зростання рідкісних видів на Черкащині дозволило б створити нові об'єкти природно-заповідного фонду і взяти під охорону території, важливі для їхнього існування. Кожен із вас має пра-

во, може і повинен долучитися до загальної справи збереження біологічного різноманіття. Маючи інформацію про невідомі іншим популяції рідкісного виду, можна звернутися до органів влади з пропозицією створити заказник, пам'ятку природи чи заповідне урочище і таким чином забезпечити їхню охорону. Якщо Ви не відчуваєте в собі впевненості, що самотужки впораєтеся із процедурою створення такого об'єкта – можете звернутися до будь-кого з авторів за допомогою і Вам радо допоможуть.

У цьому виданні Ви знайдете інформацію про 50 видів рослин, що ростуть на території Черкаської області та потребують охорони. 25 з них занесені до Червоної книги України, і тому вже перебувають під захистом держави. Основне Ваше завдання – знати їх «в лице», вміти розпізнати й виокремити їх за зовнішніми ознаками з-поміж інших у рослинному угрупованні. Перший крок до охорони таких видів у Вашому селі чи в околицях міста – впізнавати їх.

Інші 25 видів хоч і не охороняються на державному рівні – є малопоширеними на території Черкаської області. Такі види називають регіонально рідкісними. Вони не менше, ніж види Червоної книги потребують нашої уваги й охорони. Відтак – інформація про них може врятувати їх від повного зникнення з угруповань Черкащини.

Саме тому, надзвичайно важливим є поширення знань про ті види рослин, які вже стали рідкісними у кожному регіоні, аби не допускати подальшого погіршення їхнього становища, чи й їх повного зникнення. Іноді звичайна поінформованість і небайдужість є першим кроком для порятунку окремих видів і можливості створення для них тих умов, за яких би їхні популяції відновилися. Книга, яку підготували для вас автори, має допомогти врятувати красу природи Черкащини.

Контакти авторів:

Анна Куземко^{1,6}

anyameadow.ak@gmail.com

Оксана Спрягайло⁵

biona@ukr.net

Олександр Спрягайло^{5,6}

dendro@ukr.net

Галина Чорна⁴

udpu_botanika@ukr.net

Василь Шевчик³

shewol@ukr.net

Дарія Ширяєва¹

darshyr@gmail.com

Олексій Василюк^{2,6}

vasyliuk@gmail.com

1. Інститут ботаніки ім. М. Г. Холодного Національної академії наук України
2. Інститут зоології ім. І. І. Шмальгаузена Національної академії наук України
3. Канівський природний заповідник ННЦ «Інститут біології та медицини» Київського національного університету імені Тараса Шевченка
4. Уманський державний педагогічний університет імені Павла Тичини
5. Черкаський національний університет імені Богдана Хмельницького
6. Ukrainian Nature Conservation Group

АВРИНІЯ СКЕЛЬНА

Aurinia saxatilis (L.) Desv. з родини Капустяні (*Brassicaceae*),
вид – регіонально рідкісний для Черкаської області.

Багаторічний щільнодернинний сріблясто-опушений кущик заввишки від 15 до 25 см та діаметром до 40 см. Висхідні пагони несуть розетки листків. Листки зеленкувато-сірі, овально-ланцетні, 10-15 см завдовжки та 1,5-2 см завширшки. Суцвіття пазушні, багатоквіткові, китицеподібні, зібрані в щитки. На одній рослині може утворитися до 200 суцвіть. Квітки яскраво-жовті, дрібні (діаметром до 0,5 см). Цвіте у квітні-травні. Плід – еліптично-округлий стручочок до 5 мм завдовжки.

Росте на гранітах і сланцях, рідше – на піщаниках. У Черкаській області рослини цього виду поширені по виходах гранітів Українського кристалічного щита переважно у долинах річок Рось і Гірський Тікич, зокрема в околицях сіл Юрпіль і Буки Маньківського району та в місті Корсунь-Шевченківському.

Основними ризиками для існування популяції виду є обмеженість поширення в межах області та рекреаційні впливи.



Фото – А. Куземко



АСТРАГАЛ ШЕРСТИСТОКВІТКОВИЙ

Astragalus dasyanthus Pall. – вразливий рідкісний вид з родини Бобові (*Fabaceae*), занесений до Червоної книги України.

Багаторічна трав'яниста, густо опушена довгими м'якими волосками, рослина до 40 см заввишки. Стебла прямостоячі або висхідні, з розвиненими міжвузлями. Прилистки ланцетні, загострені. Листки непарноперисті, 10–20 см завдовжки, з короткими черешками. Листочки складного листка овальні від 8 до 20 мм завдовжки в кількості від 20 до 37 на листок. Квітконоси до 15 см завдовжки. Суцвіття головчасті, густі (від 6 до 20 квіток) до 6 см завдовжки. Віночок ясно-жовтий, зовні шерстистий. Масове цвітіння триває з червня до серпня, плодоносить в липні-серпні. Плід – овальний, до 12 мм завдовжки, волохатий біб. Рослина розмножується лише насіннєвим способом. Причиною слабкого поновлення виду вважається елімінація проростків та те, що особини не досягають насіннєвої зрілості за умов сильного пасовищного навантаження в природних умовах. Іншою причиною є інтенсивне ушкодження насіння (до 70 % плодів) шкідниками та збудниками хвороб.

Росте на остепнених та кам'янистих схилах, у заростях степових чагарників, на узліссях та галявинах байрачних лісів.

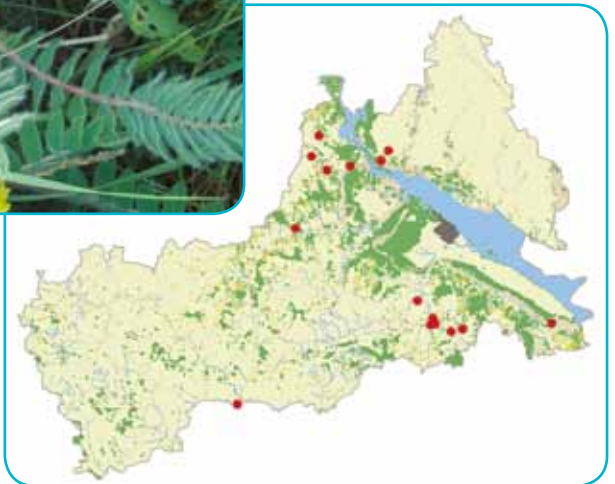
У Черкаській області більшість відомих популяцій перебувають у «затухаючому» стані, насамперед через мезофітизацію лучно-степових ділянок і заростання їх чагарниками та лісом. Одна із найбільших популяцій відмічена на лучно-степових схилах, що донедавна інтенсивно випасались, в урочищі «Гора Варшавка» в околицях села Пилява Канівського району. Наразі там також має місце початок спонтанного відновлення лісової рослинності.

Найбільшими загрозами для існування виду є розорювання степових ділянок, терасування, заліснення та випалювання схи-



Фото – А. Куземко

лів, випасання худоби, заготівля рослин як лікарської сировини. Значною проблемою самочинного розширеного відтворення популяцій цього астрагалу є відсутність агентів поширення насіння на нові, сприятливі для його поселення місця.



БОБІВНИК ТРИЛИСТИЙ

Menyanthes trifoliata L. з родини Бобівникові (*Menyanthaceae*), вид – регіонально рідкісний для Черкаської області.

Багаторічна трав'яниста рослина 15-30 см заввишки з довгим повзучим кореневищем до 1,5 см у діаметрі, що знаходиться у поверхневих шарах мохового покриву заболочених екоотопів. Довгочерешкові листки почергово розміщені на висхідній частині кореневища, трійчasto-складні, з крупними еліптичними або яйцеподібними цілокраїми листочками. Усі листки прикореневі. Квітки в китицеподібних суцвіттях, зі зрослопелюстковим, всередині бахромчастим білим або рожево-білим віночком. Плід – яйцеподібна двостулчата багатонасінна коробочка. Цвіте у травні-червні, плодоносить у липні-серпні.

У Черкаській області був відомий локалітет на мезотрофному болотті в басейні Гірського Тікича неподалік Умані біля автотраси Київ-Одеса. У 90-і роки ХХ ст. популяція виду зникла внаслідок спорудження автозаправки. За старими літературними даними наводився також для околиць с. Сушки Канівського р-ну.

Ризики для існування виду: антропогенні (осувальна меліорація, трансформація екоотопів).



Фото – А. Куземко



БРАНДУШКА РІЗНОБАРВНА

(ПІЗНЬОЦВІТ РІЗНОБАРВНИЙ)

Bulbocodium versicolor (Ker Gawl.) Spreng. (*B. ruthenicum* Bunge, *B. vernum* L. subsp. *versicolor* (Ker Gawl.) K. Richt., *Colchicum versicolor* Ker Gawl.) – весняний ефемероїд з родини Пізньоцвітові (*Colchicaceae*), вразливий рідкісний вид, занесений до Червоної книги України.

Багаторічна трав'яниста безстеблова рослина заввишки 8-15 см. Утворює підземну видозміну пагона – яйцеподібну бульбоцибулину з чорно-бурими оболонками. Листків здебільшого три, вони ланцетно-лінійні, з ковпачкоподібною верхівкою. Рожево-лілові, іноді білі квітки з'являються одночасно з листками, вони поодинокі або по 2-3. Окрема квітка тримається понад тиждень. Рослина цвіте в березні–квітні, плодоносить у травні. Плоди – видовжені або видовжено-яйцеподібні коробочки.

Найчастіше трапляється на степових ділянках, сухих луках, серед чагарників, на узліссях. Зазвичай росте невеликими групами по 5-30 особин, однак окремі популяції можуть займати від кількох квадратних метрів до 5-25 га та налічувати від кількох десятків до 15 тис. різновікових особин зі щільністю від 2-5 до 136-160 особин на м². У Черкаській області найбільша за площею (кілька гектарів), чисельністю особин та з повночленною віковою структурою популяція відома із території Чигиринщини (околиці с. Стецівка), де вид росте на ділянках лучно-степових схилів лесових горбів із помірним випасом худоби.

Основними ризиками для існування популяції виду є розорювання, терасування та заліснення схилів, інтенсивне випасання, збирання для букетів, викопування бульбоцибулин для пересаджування на присадибні ділянки та



Фото – Д. Ширяєва

у приватні колекції. Також досить небезпечним для популяцій цього весняного ефемероїда є мезофітизація, а в подальшому – заростання лучних степів чагарниками та лісом у зв'язку зі зменшенням поголів'я худоби і зниканням випасання як балансуєчого фактору для таких біотопів.



БРУСЛИНА КАРЛИКОВА

Euonymus nana M. Vieb. – сланкий вічнозелений кущик з родини Бруслинові (*Celastraceae*), вразливий рідкісний вид, занесений до Червоної книги України.

Багаторічна рослина 10-50 см заввишки із повзучими та висхідними пагонами, які несуть лінійно-ланцетні вічнозелені листки завдовжки до 4 см. Виділяють дві екологічні форми – низькорослу, яка не квітує і приурочена до затінених місць та високорослу, яка квітує і плодоносить та приурочена до освітлених місць.

Цвіте у липні, квітки дрібні, малопомітні, бурувато-червоні, чотирипелюсткові. Плодоносить у серпні-вересні, плід – 4-лопатева рожевувата або жовтувата шкіряста повисла коробочка із 4 насінинами. Насінини діаметром близько 3 мм, майже кулястої форми, до половини вкриті зморшкуватими оранжевими принасіниками. Належить до видів, які поступово втрачають здатність до плодоношення, тому в природі розмножується здебільшого вегетативно, а насінне відновлення практично відсутнє. Завдяки легкому вкоріненню пагонів він швидко розростається, утворюючи куртини.

Як правило, росте невеликими групами під покривом лісу. Одна із найбільших за площею (до 10 га) та чисельністю особин популяція відмічена на півдні Черкаської області у грабових лісах у лісовому масиві між селами Пастирське та Капітонівка. Кілька дещо менших популяцій є в Холодноярському лісовому масиві, наводилася також з Білогрудівського лісу на Уманщині.

Основними ризиками для існування популяцій виду є



Фото – О. Спрягайла



Фото – А. Куземко



суцільні рубки лісів, особливо із застосуванням важкої техніки, рекреаційне навантаження та низька ефективність, або і повна відсутність насінневого відновлення в популяціях.

БУЛАТКА ВЕЛИКОКВІТКОВА

Cephalanthera damasonium (Mill.) Druce (*C. grandiflora* auct. non S.F.Gray; *C. latifolia* Janch.; *C. pallens* Sw.; *Serapias damasonium* Mill.) – рідкісний вид з родини Зозулинцеві (*Orchidaceae*), занесений до Червоної книги України.

Багаторічна трав'яниста рослина 20–60 см заввишки з укороченим горизонтальним кореневищем. Стебло пряме, міцне, голе. Листки яйцеподібно-еліптичні, до 6,5 см завдовжки. Суцвіття колосоподібне, рідке, з 3–8 (20) квіток. Квітки великі, білі, спрямовані догори. Цвіте у травні–липні, плодоносить у липні–серпні. Плід – веретеноподібна коробочка до 2 см завдовжки, з прямими реберцями. Розмножується насінням і вегетативно.

Ареал виду охоплює Середземномор'я, Скандинавію, Атлантичну, Середню та Східну Європу. В Україні трапляється в Закарпатті, Карпатах, Розточчі-Опіллі, Лісостепу, Гірському та Південному Криму. Ростає у хвойних, мішаних та широколистяних лісах, на галявинах, узліссях.

У Черкаській області охороняється в заповідному урочищі місцевого значення «Великий ліс», територія якого входить до проектного національного природного парку «Гірський Тікич».

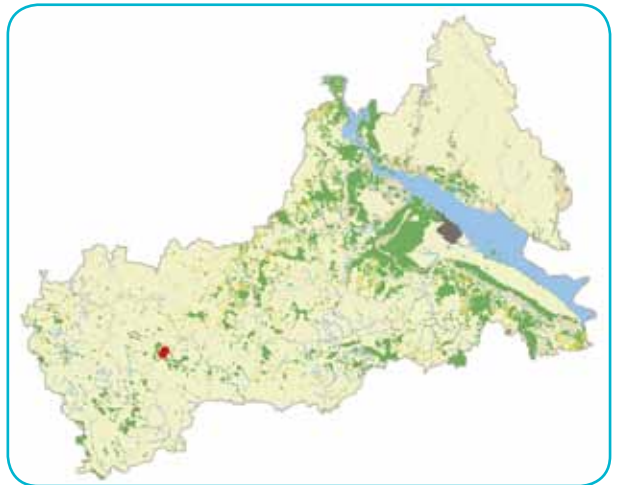


Фото – А. Куземко



Фото – А. Куземко

Основними ризиками для існування популяцій виду є знищення природних місцезростань, насамперед, сучільні рубки, а також зривання квітів на букети.



ВОВЧЕ ЛИКО ПАХУЧЕ (БОРОВИК)

Daphne sneorum L. – вразливий рідкісний вид із родини Тимелеєві (Thymelaeaceae), занесений до Червоної книги України.

Вічнозелений кущик до 30 см заввишки із лежачими та висхідними пагонами, які часто вкорінюються. Листки шкірясті, багаторічні, переважно видовжено-оберненояцеподібні, 8-16 мм завдовжки і 3-6 мм завширшки, скупчені переважно на кінцях гілок. Верхівкові головчасті суцвіття налічують до 10-25 дрібних ароматних квіток. Віночок оцвітини трубчастий, від світло- до темно-рожевого кольору, квітніжки опушені, зав'язь одногізда. Цвіте в кінці квітня-травні, плодоносить у червні. Плоди – сухі шкірясті, опушені, жовто-бурі кістянки. Розмножується насінням та вегетативно. Рослина дуже отруйна.

Росте на свіжих та сухуватих дерново-підзолистих піщаних ґрунтах у соснових і дубово-соснових лісах. У Черкаській області спорадично трапляється у вигляді ізольованих та малочисельних за кількістю особин локальних популяцій виключно на ділянках борової тераси Дніпра та Росі (Черкаський бір, Михайлівський ліс, лівобережні соснові ліси (Ліплявське лісництво)).



Фото – Д. Ширяєва

Основними ризиками для існування популяцій виду є порушення природних місць зростання зокрема через масові рубки, лісові пожежі, ущільнення ґрунту внаслідок рекреації, зміну освітленості місцезростань, зривання квітучих рослин. Значним фактором загрози існуванню популяцій цього виду є штучні насадження сосни у стані повного зімкнення крон (10-15 років).



ВОВЧЕ ТІЛО БОЛОТНЕ

Comarum palustre L. (*Potentilla palustris* (L.) Scop.) з родини Розові (*Rosaceae*), вид – регіонально рідкісний для Черкаської області.

Багаторічна трав'яниста рослина 20-60 см заввишки, з кореневищем до 120 см завдовжки, яке вкорінюється у вузлах. Численні висхідні вегетативні та квітконосні пагони мають почергове листкорозміщення. Листки черешкові, листкові пластинки до 10 см завдовжки, із 5-7 ланцетних, пилчастих по краю листочків. Квітки п'ятичленні, в розлогому малоквітковому верхівковому суцвітті. Оцвітина подвійна, чашечка із внутрішнього боку червоно-бура, зовні зелена, опушена, до 1,5 см у діаметрі. Пелюстки втричі коротші за чашечку, ланцетні, малинові. Плоди – горішки на конічному квітколожі. Цвіте у травні-липні, плодоносить у червні-серпні.



Фото – А. Куземко



Фото – А. Куземко

У Черкаській області росте на трав'яних і мохових болотах, болотистих луках Середнього Придніпров'я.

Ризики для існування виду переважно антропогенні – осушувальна меліорація, трансформація екоотопів.



ВОДЯНИЙ ЖОВТЕЦЬ ВОДНИЙ

Batrachium aquatile (L.) Dumort. з родини Жовтецеві (*Ranunculaceae*), вид – регіонально рідкісний для Черкаської області.

Багаторічна водна рослина, яка при тимчасовому пересиханні водойм здатна утворювати наземну форму. Залежно від глибини екоотів, стебло 50-100 см завдовжки. У наземної форми стебло вкорочене, 5-10 см, дуже розгалужене. Різностий вид: занурені в товщу води листки майже сидячі, розсічені на ниткоподібні частки. Пластинки плаваючих листків ниркоподібні, 3-5-лопатеві або роздільні. Квітки поодинокі, піднімаються на квітконосах над водою, 1,0-1,5 см в діаметрі, білі з жовтою нектарною ямкою при основі кожної з п'яти пелюсток. Цвіте в червні-серпні, плодоносить у липні-вересні. Плід багатогорішок.



Фото – Л. Борсукевич



Фото – Л. Борсукевич

У Черкаській області трапляється на мілководдях прісноводних мезо-евтрофних водойм із мулисто-піщаними донними відкладами у гирлі р. Рось (басейн Дніпра) та на відповідних екоотопах ставів у верхів'ї Гірського Тікича (басейн Південного Бугу).

Основними ризиками для існування популяції виду є посилення евтрофікації водойм і їх трансформація.



ВОЛОШКА СХІДНА

Centaurea orientalis L. з родини Айстрові (*Asteraceae*), вид – регіонально рідкісний для Черкаської області.

Багаторічна коротко кореневищна трав'яниста рослина заввишки 40-90 см. Стебла переважно галузисті, ребристо-борозенчасті, гладенькі, при основі слабкопавутинисті, з обгорткою із темних волосистих волокон – залишків минулорічних листків. Листки перисто-роздільні, довгочерешкові. Суцвіття – кошик діаметром до 3 см. Обгортка кошика майже куляста. Листочки обгортки на верхівках мають ланцетні гребінчасто-війчасті придатки. Квітки жовті, цвіте у червні-серпні. Плід – сім'янка 3-3,5 мм завдовжки із чубком до 5 мм.

На Черкащині поширений переважно у басейні річки Гірський Тікич в межах Маньківського і Тальнівського р-нів.



Фото – А. Куземко

Основними ризиками для існування популяції виду є обмеженість поширення в межах області, перевипас, розорювання степових схилів, ерозія ґрунтів на схилах, весняне випалювання трави, збирання на букети, заростання лучно-степових схилів чагарниками та лісом, їх терасування та заліснення.



ГНІЗДІВКА ЗВИЧАЙНА

Neottia nidus-avis (L.) Rich. (*Ophrys nidus-avis* L., *Neottia vulgaris* Kolb.)

– рідкісний вид з родини Зозулинцеві (*Orchidaceae*), занесений до Червоної книги України.

Багаторічна трав'яниста сапротрофна рослина заввишки від 20 до 60 см восково-жовтого або світло-коричневого кольору. Кореневище горизонтальне з численними товстими коренями, скрученими у вигляді пташиного гнізда. Стебло товсте, прямостояче, голе або опушене у верхній частині, з 3-5 лускоподібними піхвами. Суцвіття – видовжена густа китиця, знизу квітки значно віддалені одна від одної. Приквітки короткі, загострено-ланцетні. Листочки оцвітини напівкруглі, спереду зубчасті, губа при основі опукла, спереду роздвоєна. Цвіте у червні–липні. Плодоносить у серпні–вересні. Плід – одногнізда коробочка, яка розкривається шістьма щілинами. Розмножується насінням, рідше вегетативно. Росте у тіннистих листяних, мішаних, рідше соснових лісах, переважно в місцях з розрідженим трав'яним покривом, на ґрунтах як бідних, так і багатих, з різним рівнем зволоженості, переважно багатим на вапно. У Черкаській області поширений спорадично



Фото – Д. Ширяєва

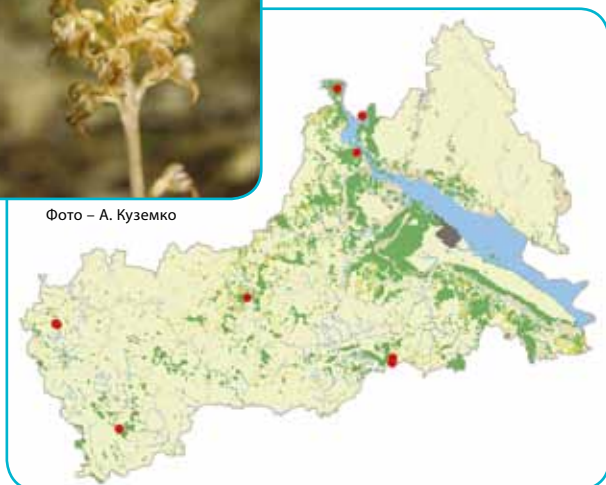


Фото – А. Куземко

негативний вплив рекреації та такі види лісогосподарських впливів як розчистка захаращеності, суцільні рубки, штучне лісонасадження екзотичних деревних порід.

у старих широколистяних лісах природного походження. Характерні періодичні (у кілька років) різкі зміни чисельності надземних пагонів в окремих локалітетах.

Основними ризиками для існування популяцій виду є руйнування місць зростання,



ГОЛОКУЧНИК ДУБОВИЙ (ГОЛОПЛІДНИК ЩИТНИКОВИЙ)

Gymnocarpium dryopteris (L.) Newm. – папороть з родини Міхурницеві (*Cystopteridaceae*). У Черкаській області – регіонально рідкісний вид.

Багаторічна спорова рослина заввишки до 35 см. Кореневище чорно-буре, довге, тонке, повзуче, галузисте, при основі вкрите нечисленними світло-коричневими, майже прозорими лусками. Вайї розміщені поодинокі, на зиму відмирають. Черешок у 2-3 рази довший за пластинку. Пластинка ширококутна, двічі-, тричіперисторозсічена, світло-зелена, гола. На нижньому боці сегментів другого порядку розміщені соруси без індузіїв. спороносить у червні-липні.

Зазвичай росте у тінистих лісах, чагарниках, на кам'янистих осипищах. Оптимальними умовами зростання є вологі та сирі молоді мішані та соснові ліси на слабопідзолистих піщаних ґрунтах, рідше трапляється у свіжих широколистяних лісах. Рослина вибаглива до умов підвищеної вологості повітря у приземному горизонті та не терпить значного нагріву ґрунту і його пересихання.



Фото – О. Безсмертна

У Черкаській області великі за площею (іноді до 0,03 га), чисельні та багаті чисельністю особин (тисячі пагонів) популяції локалізовані по близькій периферії південного узбережжя Канівського водосховища та на східному березі Кременчуцького водосховища на піщаних ділянках у зоні підтікання фільтраційних вод.

Кілька великих популяцій відомі за 3-5 км на північний схід від Канівської ГЕС.

Основними ризиками для існування популяцій виду є рубки лісів головного користування (насамперед суцільні рубки), які спричинюють докорінну зміну мікрокліматичних умов на тривалий період, тривалі посухи.



ГОРИЦВІТ ВЕСНЯНИЙ

Adonis vernalis L. Spach (*Adonanthe vernalis* (L.) Spach, *Chrysocyathus vernalis* (L.) Holub) – рідкісний вид із родини Жовтецеві (*Ranunculaceae*), занесений до Червоної книги України.

Багаторічна трав'яниста рослина 15-50 см заввишки з товстим косогоризонтальним коротким кореневищем і прямими надземними пагонами. Листки пальчаторозсічені на вузькі ниткоподібні долі. Квітки поодинокі, 2-3 см в діаметрі, золотисто-жовті з 12-20 жовтими і 15 зеленуватими листочками оцвітини. Плід багатогорішок. Цвіте в березні-квітні. Плодоносить у травні. Розмножується насінням та вегетативно.

Росте у складі лучно-степових степових угруповань, рідше на кам'янистих схилах та узліссях.

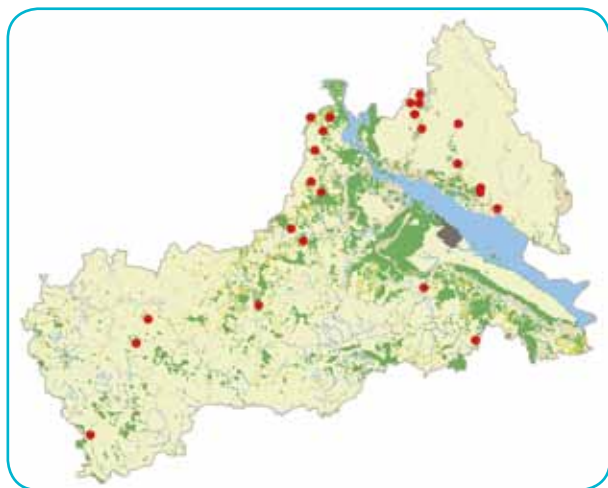
У Черкаській області вид трапляється на Правобережжі Дніпра на степових схилах по берегах Канівського водосховища, у пониззі річки Рось, в долині Тясмину, на Лівобережжі – в долині Супою. Охороняється в ботанічних заказниках місцевого значення «Баранів яр», «Руди», заповідному урочищі загальнодержавного значення «Перегонівка».



Фото – А. Куземко



Фото – Д. Ширяєва



Основними ризиками для існування популяцій виду є трансформація або знищення його природних місцезростань: розорювання, терасування та заліснення схилів, надмірне випасання, неконтрольована заготівля як лікарської сировини, випалювання сухої трави весною, збирання на букети, викопування на приватні квітники.

ГРОНЯНКА РОМАШКОЛИСТА

Botrychium matricariifolium (A. Braun ex Döll) W. D. J. Koch (*B. lunaria* (L.) Sw. var. *matricariifolium* A. Braun ex Döll) – зникаючий рідкісний вид папоротеподібних з родини Вужачкові (*Ophioglossaceae*), занесений до Червоної книги України.

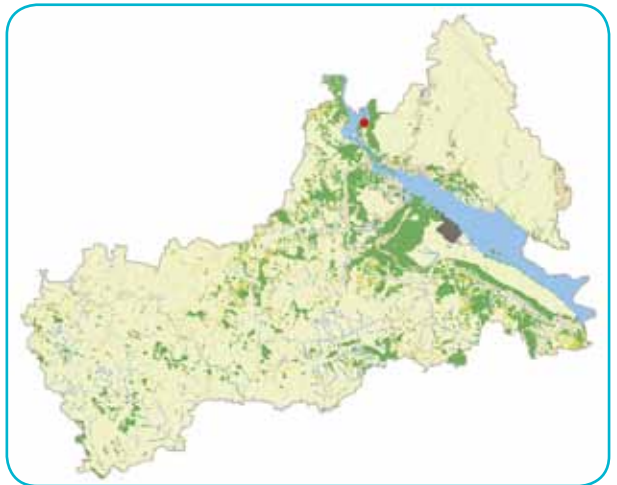
Багаторічна спорова рослина заввишки 5-20 см. Кореневище пряме, бочкоподібно потовщене, голе, утворює одну прямостоячу зимуючу вайю, яка може бути стерильною або розділеною на стерильну та спороносну частини. Зимує лише стерильна частина вайі, а спороносна відмирає. В умовах клімату з посушливими періодами (в тому числі і на Черкащині) у другу половину літа може відмирати вся надземна частина. Черешок довший, ніж пластинка, товстий, м'ясистий, бурувато-зелений, голий. Стерильні вайі довгасті або овальні, двічі або просто пірчасті. Спороносні вайі волостисті, на коротких ніжках. Спорангії сидячі, майже кулясті, відкриваються щілиною. Спороносить у липні-серпні.

Росте у світлих лісах, на галявинах, лучних схилах, гірських луках. У Черкаській області І. Парникозою у 2002 році виявлена єдина локальна популяція серед чагарників в урочищі Зміїні острови Канівського природного заповідника. За спостереженнями в наступні три роки відмічали до 15 особин в тому числі 6 зі спорофілами. Із 2006 року надземні органи цієї рослини на обліковій ділянці не відмічаються. Можливо, дана локальна популяція зникла, або підземні органи (кореневища) її особин перебувають у стані мікротрофного живлення (так званий «сплячий стан»).

Основними ризиками для існування популяції виду на сьогодні є антропогенний вплив на лісові та лучні екосистеми (осушення, порушення балансу в лісових біоценозах через вирубування лісів, витоптування, рекреація), а також заростання свіжих луків чагарниковою та лісовою рослинністю.



Фото – К. Камлайтнер



ГРУШАНКА КРУГЛОЛИСТА

Pyrola rotundifolia L. з родини Грушанкові (*Pyrolaceae*), вид – регіонально рідкісний для Черкаської області.

Багаторічна довгокореневищна трав'яниста рослина до 20 (30) см заввишки. при основі надземних пагонів формується більш-менш щільна розетка листків. Листки черешкові, шкірясті, блискучі, частково зимуючі, округлі або широкоовальні, до 4,5 см завдовжки та до 3,5 см завширшки. Квітконосний пагін ребристий, приблизно половину його довжини займає китиця із 5-15 відхилених, іноді пониклих квіток. Квітки білі або рожево-лілові з ароматом, що нагадує конвалієвий. Плід – сплюснуто-куляста коробочка з численним дрібним насінням. Належить до рослин-мікоризоутворювачів. Розмножується насінням та вегетативно.

У нашому регіоні оптимальними умовами зростання є вологі та сирі молоді мішані ліси на слабопідзолистих піщаних ґрунтах, зарості чагарників, рідше трапляється у свіжих борах. Рослина вибаглива до умов підвищеної вологості повітря у приземному горизонті та не терпить значного нагріву ґрунту і його пересихання.

У Черкаській області великі за площею (іноді до 0,3 га), чисельні та багаті чисельністю особин (десятки тисяч пагонів) популяції локалізовані по близькій периферії південного побережжя Канівського водосховища та на східному березі Кременчуцького водосховища на піщаних ділянках у зоні підтікання фільтраційних вод. Відомі локальні популяції за 3 км на північний схід від Канівської ГЕС; вздовж західного берега дамби, що з'єднує Зміїні острови Канівського природного заповідника із лівим берегом. Значні популяції виду також виявлені у лісовому масиві поблизу с.Велика Севастіянівка Хіристинівського р-ну.

Основними ризиками для існування популяції виду є рубки лісів головного користу-



Фото – А. Куземко

вання (насамперед суцільні), які спричинюють докорінну зміну мікрокліматичних та ценотичних умов на тривалий період, тривалі посухи, заготівля квітучих стебел для виготовлення лікарських засобів.



ДАНТОНІЯ ПОЛЕГЛА

Danthonia decumbens DC. з родини Тонконогові (*Poaceae*), вид – регіонально рідкісний для Черкаської області.

Багаторічна трав'яниста рослина від 10-15 до 30-70 см заввишки. Стебла від притиснутих до зведених, листові пластинки яскраво-зелені, плоскі або скручені всередину, 5-25 см завдовжки, 2-4 мм завширшки, з тупими або різко гострими верхівками. Суцвіття – волоть від 2 до 7 см завдовжки, складається 3-11 колосків. Кожен колосок має від двох до п'яти квіток.

Росте, як правило, на свіжих та вологих кислих пустищах, на піщаних або торф'яних ґрунтах.

У Черкаській області дуже рідкісний вид, місця зростання якого приурочені здебільшого до вторинних біотопів (обабіч



Фото – А. Куземко

стежок, доріг, на полянах лісів) борової тераси. Поодинокі особини рослини відмічалися вздовж лісових доріг у Михайлівському лісі (між селами Михайлівка та Станіславчик).



Фото – А. Куземко

Основними ризиками для існування популяції виду є обмеженість поширення в межах області.



ЖОВТЕЦЬ ЯЗИКОЛИСТИЙ

Ranunculus lingua L. з родини Жовтецеві (*Ranunculaceae*), вид – регіонально рідкісний для Черкаської області.

Багаторічна болотна або прибережна трав'яниста рослина 30-120 см заввишки із прямостоячими стеблами, що відходять від вкороченого висхідного кореневища. У нижніх вузлах стебла, при їх розвитку у воді, формуються додаткові корені. Усі листки розміщені по чергово, вони сидячі, цілісні, ланцетні, до 10 см завдовжки. Квітки поодинокі, жовті, 2,5-3,5 см у діаметрі. Плоди – багатогорішки, до 3 мм завдовжки, голі. Цвіте у червні-серпні, плодоносить у липні-вересні.

У Черкаській області рросте на заболочених берегах водойм, по периферії заростей очерету, на осокових болотах Середнього Придніпров'я та у басейні річки Гірський Тікич.



Фото – А. Куземко

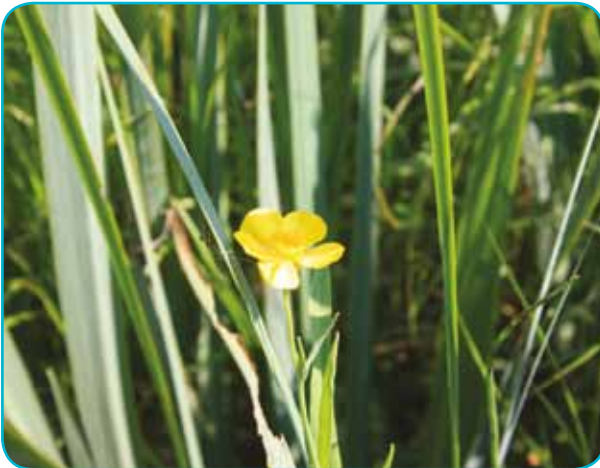


Фото – А. Куземко

Основними ризиками для існування популяцій виду є осушувальна меліорація, зарегулювання річкового стоку, внаслідок чого відбувається трансформація екоотопів, характерних для виду.



ЗОЗУЛИНІ СЛЬОЗИ ЯЙЦЕПОДІБНІ

Listera ovata (L.) R.Br. (*Ophrys ovata* L., *Neottia latifolia* Rich.) – рідкісний вид з родини Зозулинцеві (*Orchidaceae*), занесений до Червоної книги України.

Багаторічна світло-зелена трав'яниста рослина від 20 до 60 см заввишки з коротким циліндричним горизонтальним кореневищем. Стебло товсте, під листками голе, чотиригранне, над листками округле, опушене. Листків переважно два, вони голі, м'ясисті, розміщені майже супротивно. Листкові пластинки еліптично-яйцеподібні, тупі або короткозагострені, 5–15 см завдовжки, 3–9 см завширшки. Суцвіття – довгий, багатоквітковий колос із 30-40 і більше жовтувато-зелених квіток. Приквіткі дрібні, яйцеподібно-ланцетні. Усі листочки оцвітини (крім губи) однакової довжини, зелені, зовнішні яйцеподібні, внутрішні лінійнодовгасті. Губа в 2–3 рази довша, жовтувато-зелена, вузько-клиноподібна, майже до середини надрізана на 2 тупі лопаті. Зав'язь яйцеподібні, звужена догори. Цвіте у червні–липні, плодоносить у липні–серпні. Розмножується вегетативно та насінням.



Фото – А. Куземко

Основними ризиками для існування популяцій виду є руйнування місць зростання, випасання худоби, витоптування. Значним фактором негативної дії на популяцію цього виду є заростання луків чагарниковою та лісовою рослинністю.



ЗОЗУЛЬКИ М'ЯСОЧЕРВОНІ (ПАЛЬЧАТОКОРІННИК М'ЯСОЧЕРВОНІЙ)

Dactylorhiza incarnata (L.) Soó s.l. (*D. cruenta* (O.F. Müll.) Soó; *D. ochroleuca* (Boll) Holub; *Dactylorchis incarnata* (L.) Vermeulen, *Orchis incarnata* L., *O. latifolia* L., ном. rej.) – вразливий рідкісний вид з родини Зозулинцеві (*Orchidaceae*), занесений до Червоної книги України.

Багаторічна трав'яниста рослина, 20–60 см заввишки з бульбами, розділеними на 2-5 часток. Стебло пряmostояче, порожнисте, борозенчасте, облісне. Листки лінійні, від видовжених до широколанцетних, без плям, 15–20 см завдовжки. Суцвіття — густий багатоквітковий колос. Приквітки ланцетні, пурпурові. Квітки дрібні, бузково-рожеві або м'ясо-червоні (рідше жовтувати або майже білі). Губа ромбодібна, невиразно трилопатева, із пурпурово-фіолетовим рисунком, з країв дрібнозарубчаста. Цвіте у травні–липні. Плодоносить у серпні–жовтні. Плід – коробочка з численним насінням.

Росте на вологих та болотистих луках, переважно в річкових заплавах, серед чагарників, на узліссях.

Найбільша популяція виду на території Черкаської області виявлена у великому болотному масиві в долині річки Гірський Тікич – у гідрологічному заказнику загальнодержавного значення «Шуляцьке болото». Незначна популяція виду також зафіксована у гирлі річки Рось – на території, яка має увійти до складу проектного Національного природного парку «Середньодніпровський» та у Трахтемирівському регіональному ландшафтному парку.



Фото – А. Куземко

Основними загрозами для існування популяцій виду є зміна гідрологічного режиму заплав – зокрема їх осушення та створення ставків, перевипас та заростання деревно-чагарниковою рослинністю при відсутності регулюючих заходів – випасання та сінокосіння.



КОСАРИКИ ЧЕРЕПИТЧАСТІ

Gladiolus imbricatus L. – вразливий рідкісний вид із родини Півникові (*Iridaceae*), занесений до Червоної книги України.

Багаторічна трав'яниста рослина 40–120 см заввишки. Бульбоцибулина округла, до 2 см завширшки, з обгорткою із піхов минулорічних листків. Листки лінійно-ланцетні, прямі. Стебло крилате, закінчується боковим китицеподібним суцвіттям із 5 (3)–12 (14) квіток. Оцвітину пурпурово-лілова. Частки оцвітини овальні, дещо перекриваються, внизу зростаються у коротку, трохи вигнуту трубку, що сидить в обгортці з двох ланцетних приквіток з нижніми вузькоплівчастими краями. Цвіте у червні–серпні, плодоносить у вересні–жовтні. Плід – тристулкова обернено-яйцеподібна багатонасінна коробочка. Розмножується насінням та вегетативно.

Росте на мезофітних сінокоших луках, зрідка на галявинах та узліссях світлих дубових лісів.

У Черкаській області відомий із заплави Гірського Тікича, де росте на території Кутівського гідрологічного заказника місцевого значення, також є старі літературні дані щодо його зростання у гирлі річки Ревуха. У 1996 році відмічалось декілька особин на заплаві дельти річки Рось (східні околиці с. Михайлівка Канівського району).

Основними ризиками для існування популяції є зміна гідрологічного режиму заплів (особливо осушення), їх розорювання,



Фото – А. Куземко

перевипас, рекреаційне навантаження, зривання рослин на букети, заростання лук чагарниками та лісом.



КОСТЯНЕЦЬ ВОЛОСОВИДНИЙ, АСПЛЕНІЙ

Asplenium trichomanes L. (*A. melanocaulon* Willd., *A. microphyllum* Tineo in Guss.) з родини Аспленієві (*Aspleniaceae*), вид – регіонально рідкісний для Черкаської області.

Багаторічна трав'яниста папороть 5-20 см заввишки, що утворює дуже густі дерновинки в тріщинах скель. Кореневище коротке, горизонтальне або висхідне, розгалужене. Вайї зимуючі, розміщені розеткою. Листки непарноперисті, їх частки оберненояйцеподібно закруглені, сидячі або на коротких черешочках. Загальний черешок (рахіс) листка темно-бурий, блискучий, вузько облямований. Соруси видовжені, розміщені вздовж бічних жилок листочків. Спори досягають у липні-серпні.

У Черкаській області росте в розщелинах гранітних скель, частіше у затінених місцях, в долинах річок Рось, Гірський Тікич, Ятрань і їх приток. Охороняється у Канівському природному заповіднику.



Фото – А. Куземко

Основними ризиками для існування популяцій виду є трансформація його екотопів унаслідок антропогенного впливу (видобування граніту кар'єрним способом).



ЛАТАТТЯ СНІЖНО-БІЛЕ

Nymphaea candida C. Presl. з родини Лататтеві (*Nymphaeaceae*), вид – регіонально рідкісний для Черкаської області.

Багаторічна кореневищна водна рослина, аерогідатофіт. Плаваючі листки на довгих, 50-100 см завдовжки черешках, із округло-овальними цілокраїми, 10-30 см завдовжки пластинками. Лопаті листової пластинки при основі майже рівнобічні, її нижня поверхня часто червонуватого забарвлення. Квітки 4-10 см у діаметрі, основа чашолистків чотиригранна, пелюстки численні, ланцетно-еліптичні, білі, до центру квітки поступово перетворюються на тичинки. Нитки внутрішніх тичинок обернено ланцетні, ширші за пиляки. Диск приймочки маточки глибоко вдавлений, із 6-14 променями. Плоди – ягодоподібні, багатонасінні, насінини в оточенні слизистих принасінників. Цвіте в червні-серпні, плодоносить у липні-вересні.

В Черкаській області росте у малопроточних водоймах, великих ставках із мулистопіщаними донними відкладами у басейні річки Гірський Тікич, гирлових частинах річок Рось і Вільшанка, верхів'ї Кременчуцького водосховища.

Основними ризиками для існування популяцій виду є антропогенні (евтрофікація водойм), природні (обміління та заростання прибережно-водною рослинністю).



Фото – А. Куземко



ЛІЛІЯ ЛІСОВА

Lilium martagon L. – рідкісний вид із родини Лілійні (*Liliaceae*), занесений до Червоної книги України.

Багаторічна трав'яниста рослина 50-150 см заввишки із золотисто-жовтою яйцеподібною черепитчастою цибулиною. Стебло пряmostояче, під суцвіттям безлисте. Листки довгасті, обернено яйцеподібні, загострені, при основі звужуються, утворюючи широкий черешок. Середні листки розташовуються кільцями по 5–6. Суцвіття китицеподібне, квітки повислі, на довгих квітконіжках, ясно-пурпурові з темно-фіолетовими плямочками, ароматні. Трапляються рослини із іншим забарвленням квіток – жовто-оранжевим, червоним та ін. Листочки оцвіттини дугоподібно відігнуті назад. Цвіте в червні–липні, плодоносить у серпні. Плід – шестигранна коробочка, яка при дозріванні розтріскується на три частини.



Фото – А. Куземко

Росте у грабово-дубових лісах, часто на узліссях та галявинах.

На Черкащині трапляється спорадично в лісових масивах у басейнах Дніпра та Південного Бугу. Охороняється в регіональному ландшафтному парку «Трахтемирівський», заповідному урочищі місцевого значення «Великий ліс», ботанічному заказнику місцевого значення «Собківський», зоологічному заказнику місцевого значення «Імшан».

Основними ризиками для існування популяцій виду є суцільні рубки в лісах, зривання на букети, викопування цибулин, заготівля як лікарської сировини.



Фото – А. Куземко



ЛОМИНІС ЦІЛОЛИСТИЙ

Clematis integrifolia L. з родини Жовтецеві (*Ranunculaceae*), вид – регіонально рідкісний для Черкаської області.

Багаторічний напівкущ 30-60 см заввишки із підземною частиною у вигляді короткого каудекса та шнуроподібними коренями. Стебла прямостоячі, прості або слабо галузисті, коричневі. Листки прості, цілісні, сидячі, яйцеподібні або довгасто-яйцеподібні, загострені, шкірясті. На верхньому боці листки голі, зісподу слабо опушені із добре вираженими жилками. Квітки великі – до 3 (5) см діаметром, поодинокі,



Фото – А. Куземко

на пониклих квітконіжках, темносині або фіолетові. Цвіте у травні-червні, плодоносить у серпні-вересні. Плід – коричнево-жовтий або бурий багатогорішок. Розмножується насінням.

Росте на узліссях, лісових галявинах, серед чагарників, на схилах. Популяції переважно локальні, нечисленні. На Черкащині відомі місцезростання в околицях с. Криві Коліна та с. Глибочок Тальнівського р-ну, с. Стецівки Чигиринського р-ну.



Фото – А. Куземко



МИГДАЛЬ СТЕПОВИЙ (БОБЧУК)

Amygdalus nana L. з родини Розові (*Rosaceae*), вид – регіонально рідкісний для Черкаської області.

Невеликий листопадний кущ до 2 м заввишки з щільною кулястою кроною. Гілки розчепірені, прямі, червонувато-сірі, з численними вкороченими гілочками, густо вкриті лінійно-ланцетними листками. Листки до 6 см завдовжки, на верхньому боці темно-зелені, зісподу – світло-зелені. Яскраво-рожеві квітки діаметром до 2,5 см розпускаються трішки раніше або одночасно з листками. Цвіте у квітні-травні. Плід – округло-яйцеподібна, суха, опушена, білясто-жовтувата кістянка до 2 см завдовжки, досягає у липні. Розмножується насінням.

Росте на степових і кам'янистих схилах, остепнених луках, уздовж річок, рідше – на узліссях. У Черкаській області відома велика популяція із околиць с. Придніпровське Чернобаївського району та пониззя р. Гірський Тікич.

Основними ризиками для існування популяцій виду є випалювання сухої трави незалежно від сезону, розорювання, терасування та заліснення лучно-степових схилів.



Фото – А. Куземко



Фото – Д. Ширяєва



МОЛОЧКА ПРИМОРСЬКА

Glaux maritima L. з родини Первоцвітові (*Primulaceae*), вид – регіонально рідкісний для Черкаської області.

Багаторічна трав'яниста рослина заввишки від 3 до 20-40 см з повзучими, гіллястими, тонкими кореневищами. Стебла сланкі або висхідні, прості або гіллясті, дещо сизі, голі, густо обліснені. Листки безчерешкові з єдиною жилкою, цілокраї, плескати, до 15 мм завдовжки. Верхні листки з пластинками від ланцетно- до еліптично-яйцеподібних, м'ясисті, голі, сизувато-зелені з крапчастими ямками. Листкорозміщення супротивне, лише у верхній частині пагона – почергове. Квітки поодинокі, пазушні, сидячі, дзвоникоподібні, блідо-рожеві або білі. Цвіте у травні-червні, плодоносить у липні-серпні. Плід – куляста або кулясто-яйцеподібна коробочка. Розмножується насінням та вегетативно.

На Черкащині відмічався у 2005 році на ділянках лук у південних околицях с. Бубнівська Слобідка Золотоніського району на ділянці лінії газопроводу «Уренгой-Помари-Ужгород». Також наводиться для Іркліївщини та Золотоніщини (лівобережжя Черкащини) за старими гербарними зборами.

Основними ризиками для існування популяції виду є вузька екологічна амплітуда, обмежена кількість придатних місцезростань, меліорація засолених лучних ґрунтів, інтенсивне випасання худоби.



Фото – А. Куземко



НАПЕРСТЯНКА ВЕЛИКОЦВІТА

Digitalis grandiflora Mill. з родини Ранникові (*Scrophulariaceae*), вид – регіонально рідкісний для Черкаської області.

Багаторічна трав'яниста рослина 30-80 см заввишки з прямостоячим, не гіллястим, стеблом. Від кореневища навесні відростають списоподібні листки, які утворюють розетку. Стеблові листки почергові, без прилистків, опушені, яйцеподібно-списовидні. Квітки в багатоквітковому китицеподібному однобічному суцвітті. Віночки жовтуваті, 2,0-3,5 см завдовжки, трубчато-дзвоникуваті, зігнуті донизу. Цвіте у червні-серпні, плодоносить у липні-вересні. Плоди – яйцеподібні багатонасінні коробочки. Рослина дуже отруйна.

У Черкаській області зростає в дубово-грабових лісах, переважно розріджених, на галявинах на узліссях Середнього Придніпров'я та у басейні Гірського Тікича. Охороняється в Канівському природному заповіднику.

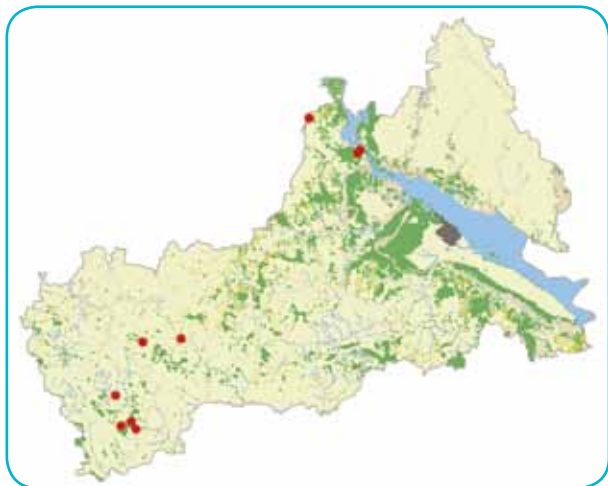
Ризики для існування виду переважно антропогенні - вирубування лісів, синантропізація трав'яного покриву.



Фото – А. Куземко



Фото – А. Куземко



ОБРАЗКИ БОЛОТНІ

Calla palustris L. з родини Ароїдні (*Araceae*), вид – регіонально рідкісний для Черкаської області.

Болотна або прибережна багаторічна трав'яниста рослина 15-30 см заввишки, що має довге повзуче кореневище, 1,5-3,5 см у діаметрі. Воно характеризується добре вираженою метамерією, вкрите рубцями листових слідів і численними додатковими коренями. Листки із цілокраїми серцеподібними пластинками на черешках 10-15 см завдовжки. Дуже дрібні квітки зібрані в циліндричний початок до 3 см завдовжки із м'якстивою віссю, біля основи якого утворюється білий яйцеподібний приквітковий листок. Червоні ягідноподібні плоди утворюють циліндричне супліддя. Цвіте у травні-червні, плодоносить у липні-серпні.



Фото – А. Куземко

У Черкаській області росте у заболочених вільшняках, на мілководді та по берегах річок Середнього Придніпров'я. Охороняється у Канівському природному заповіднику.

Основними ризиками для існування популяції виду є осушування боліт і обміління водойм.



ПІВНИКИ БОРОВІ

Iris pineticola Klokov – вразливий рідкісний вид із родини Півникові (*Iridaceae*), занесений до Червоної книги України.

Невеличка багаторічна довгокореневищна трав'яниста рослина 7–20 см заввишки. Кореневище товсте, розгалужене, під вузлами потовщене. Неплідні пагони обліснені, плідні – з 1-2 листками або безлисті. Листки плескуваті, мечоподібні, 5–32 см завдовжки. Квітки на коротких квітконіжках, зазвичай по 2, розквітають у різний час, 3,5–5,5 см завдовжки, жовті, знизу з волосками, зав'язь дорівнює трубіці оцвітини. Плід – тригранна, загострена з обох кінців коробочка. Цвіте у травні–липні, плодоносить у липні–вересні. Розмножується вегетативно (кореневищами) та насінням.

Росте у борах, штучних насадженнях сосни на піщаних терасах річок, зрідка на відкритих пісках. У Черкаській області локальні популяції виявлені у Черкаському районі в окол.

с. Ірдинь і с. Яснозір'я в лісовому масиві «Черкаський бір» на території, де планується створити однойменний національний природний парк..

Основними ризиками для існування популяцій виду є порушення природних екотопів внаслідок господарського освоєння територій, видобування піску, випасання худоби, надмірне рекреаційне навантаження, збір рослин на букети і викопування кореневищ для пересадки у приватні садиби.



Фото – О. Спрягайла



ПІВНИКИ СИБІРСЬКІ

Iris sibirica L. – вразливий рідкісний вид із родини Півникові (*Iridaceae*), занесений до Червоної книги України. Охороняється у багатьох європейських країнах.

Багаторічна рослина від 40 до 100 см заввишки з товстим повзучим кореневищем. Стебло прямостояче, округле, порожнисте, при основі вкрите залишками листків, у верхній частині слабо розгалужене. Прикореневі листки вузько-лінійні, завширшки до 6 мм, значно коротші від стебла. Стеблових листків три, вони невеликі, лінійні, стеблообгортні. Суцвіття верхівкові, 2-3-квіткові. Листочки обгортки перетинчасті, світло-бурі. Квітки синьо-фіолетові, іноді білі, ароматні. Трубка оцвітини коротка, дзвоникоподібна, відгин 6-роздільний. Цвіте у червні, плодоносить у липні. Плід – довгасто-овальна, тупо загострена коробочка. Розмножується насінням та вегетативно.

Росте на вологих і заболочених луках, по окраїнах боліт, берегах водойм, узліссях. Надає перевагу добре гумусованим перезволоженим ґрунтам. У Черкаській області його популяції приурочені до заплав річок. Найбільша (до десяти тисяч особин на площі більше 20 га) наразі відома популяція із повночленим спектром вікових станів, знаходиться на луках

прідельтової частини заплави річки Рось у південно-східних околицях села Пекарі Канівського району.

Основними ризиками для існування популяцій виду є пасовищне і рекреаційне навантаження та осушувальна меліорація з подальшим розорюванням



Фото – А. Куземко

територій, інтенсивне викошування луків. У локалітетах, розташованих поблизу населених пунктів, і в зонах рекреації рослини під час цвітіння зривають на букети.



ПІВНИКИ УГОРСЬКІ

Iris hungarica Waldst. & Kit. з родини Півникові (*Iridaceae*), вид – регіонально рідкісний для Черкаської області.

Багаторічна трав'яниста рослина 15-30 см заввишки з довгим повзучим розгалуженим кореневищем. Стебла галузяться від середини або нижче, зрідка вони негалузисті. Листки серповидно-мечоподібні, плоскі, 25-30 см завдовжки, 1-3 см завширшки. Частки покривала овальні або довгасті, здуті, часто червонуваті. Квітки поодинокі, на коротких квітконіжках, темно-фіолетові (рідше – пурпурово-фіолетові або блідо-лілові). Борідка на зовнішніх листочках оцвітини білувата або світло-фіолетова. Цвіте у травні – на початку червня. Плід – довгаста тригранна коробочка. Розмножується насінням і вегетативно.

Росте на галявинах, у лісах, серед чагарників, на луках та степах. У Черкаській області відомий із урочища Зміїні острови Канівського природного заповідника, де його популяція представлена поодинокими куртинами здебільшого генеративного віку. Також відмічались

поодинокі особини на берегових крутосхилах річки Тікич на ділянці перетину нею межі Черкаської та Кіровоградської областей, а також в окол. с. Доброводи Уманського р-ну.

Основними ризиками для існування популяцій виду є порушення природних екотопів внаслідок господарського освоєння території, випасання



Фото – Д. Ширяєва

худоби, надмірне рекреаційне навантаження, збір рослин на букети і викопування кореневищ для пересадки у приватні садиби та на продаж.



ПІДСНІЖНИК БІЛОСНІЖНИЙ

Galanthus nivalis L. – ранньовесняний ефемероїд з родини Амарилісові (*Amaryllidaceae*), рідкісний вид, занесений до Червоної книги України.

Багаторічна трав'яниста рослина заввишки 8-20 см. Утворює підземну видозміну пагона – яйцеподібну або конічну цибулину, обгорнуту трьома бурими шкірястими лусками. Два лінійні сірувато-зелені прикореневі листки виходять із піхвових лусок. Стебло прямотооче. Цвіте у березні–квітні. Квітки на пониклих квітконіжках, поодинокі виходять із піхов приквітка. Три зовнішні листочки оцвітини білі, видовжені; три внутрішні – удвічі коротші, дзвоникоподібні, прямі, із зеленкуватою плямкою на кінці. Плодоносить у травні–липні. Плід – тригнізда коробочка. Насіння довгасте, із соковитим придатком. Розмножується насінням та цибулинами.

У Черкаській області відома значна кількість локалітетів цього виду у багатьох лісових масивах Правобережжя.



Фото – Д. Ширяєва

Зазвичай росте у листяних, переважно дубових та грабово-дубових лісах, на галявинах, узліссях, серед чагарників, на багатих, добре зволжених ґрунтах. Основними ризиками для існування популяції виду є зривання на букети, вирубування лісів, унаслідок чого популяції виду елімінують і скорочується загальний ареал. Також

суттєвими для виживання і розширеного відтворення в популяціях цього виду є стабільність елементів лісових біотопів, особливо наявність та хороша життєвість колоній лісових мурах, які є головними поширювачами насіння підсніжника.



ПІДСНІЖНИК СКЛАДЧАСТИЙ

Galanthus plicatus M. Bieb. – ранньовесняний ефемероїд з родини Амарилісові (*Amaryllidaceae*), вразливий рідкісний вид, занесений до Червоної книги України.

Багаторічна трав'яниста рослина до 25 см заввишки. Листки лінійні, зелено-сизі із вираженою поздовжньою складкою, по краях загнуті. Квітки білі, пониклі, поодинокі, до 3 см завдовжки. Листочки простої оцвітини розміщені по 3 – зовнішні довші, внутрішні – коротші, із зеленою плямою різної форми. Цвіте у березні-квітні, плодоносить у травні-липні. Плід – куляста коробочка. Розмножується насінням і вегетативно (цибулинами), формуючи щільні клони.

У Черкаській області – єдиний локалітет в лісовому масиві «Холодний Яр». Популяції місцями чисельні (багато млн. особин), характеризуються високою щільністю (до 350 особин на м²), але в умовах значного антропогенного пресингу спостерігається зменшення чисельності популяцій.



Фото – О. Спрягайла

загроз та особливостей відтворення цей вид є подібним до підсніжника білосніжного.

Росте у листяних лісах, чагарниках, у добре зволжених місцезростаннях в балках, долинах струмків та на схилах.

Основними ризиками для існування популяцій виду є зривання на букети, викопування, нераціональне лісокористування (суцільні рубки). В аспекті



ПЛАУН БУЛАВОВИДНИЙ

Lycopodium clavatum L. – багаторічна трав'яниста вічнозелена спорова рослина з родини Плаунові (*Lycopodiaceae*). У Черкаській області – регіонально рідкісний вид.

Має гнучке, розпростерте на поверхні ґрунту стебло до 1,5 м завдовжки. Сидячі, дрібні, ланцетно-лінійні із шилоподібною верхівкою листки розташовані на стеблі щільною спіраллю. Від стебла донизу відходять тонкі, але міцні корені, які, як і стебло, галузяться дихотомічно. Гілочки, які несуть спороносні колоски, вкриті дрібнішими жовто-зеленими листками. Спороносні колоски циліндричні, 2-4 см завдовжки, зібрані по 2-5, зрідка поодинокі. Спори дозрівають з кінця червня до кінця серпня. Розмножується спорами та вегетативно – укоріненням повзучих пагонів.

Зазвичай росте на кислих субстратах, надає перевагу добре освітленим місцям у хвойних і листяних лісах, узліссях, торф'яниках тощо. На Черкащині спорадично трапляється на свіжих дерново-підзолистих ґрунтах по зниженнях борової тераси Дніпра (особливо в соснових лісах побережжя Канівського водосховища) та його приток, також численна популяція виду виявлена у лісовому масиві поблизу с. Велика Севастьянівка Христинівського р-ну. Зазвичай локальні популяції представлені лише на невеликих площах (найчастіше кілька метрів квадратних).



Фото – О. Спрягайла

Основними ризиками для існування популяцій виду є неконтрольована заготівля сировини, вирубування лісів та рекреаційне навантаження. Значною загрозою існуванню популяцій є тривалі літні посухи та низові пожежі.



ПЛОДОРІЖКИ БОЛОТНА І РІДКОКВІТКОВА (ЗОЗУЛИНЦІ БОЛОТНИЙ І РІДКОКВІТКОВИЙ)

Anacamptis palustris (Jacq.) R.M. Bateman, Pridgeon et M.W. Chase (*Orchis palustris* Jacq.); *Anacamptis laxiflora* (Lam.) R.M. Bateman, Pridgeon et M.W. Chase (*Orchis laxiflora* Lam.) – вразливі рідкісні види з родини Зозулинцеві (*Orchidaceae*), занесені до Червоної книги України.

Обидва представники роду досить подібні морфологічно. Це багаторічні трав'янисті рослини 15-70 см заввишки. Підземні бульби яйцеподібні або довгасто-яйцеподібні. Листки лінійно-ланцетні, стеблообгортні при основі, спрямовані догори. Квітки великі, фіолетові або пурпурові. Види відрізняються будовою нижньої губи квітки. У плодоріжки рідкоквіткової вона широко обернено-яйцеподібна, до основи звужена, дволопатева, а у болотної – неглибоко трилопатева, розпростерта, її середня лопать широка, перевищує бічні. Цвітуть у травні-липні, плодоносять у липні-серпні.

Зазвичай ростуть на вологих та заболочених луках в заплавах річок, інколи з незначним засоленням ґрунту.



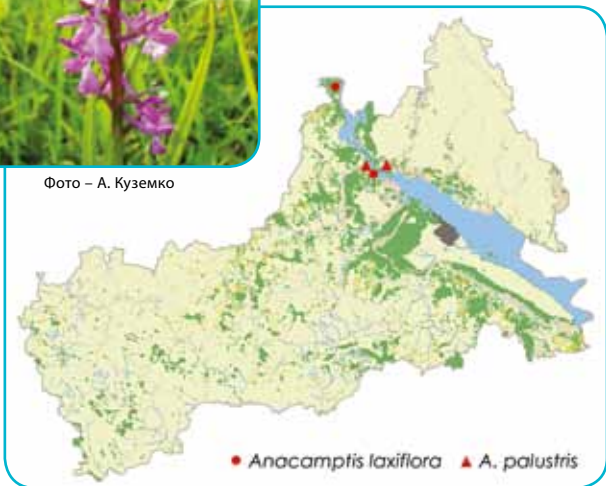
Фото – А. Куземко



Фото – А. Куземко

Основними ризиками для існування популяцій видів є зміни гідрологічного режиму заплав, зокрема їх осушення, надмірний випас худоби, збирання на букети та викопування бульб. Значним фактором негативної дії на популяції цих видів є заростання луків чагарниковою та лісовою рослинністю.

У Черкаській області трапляються у гирлі річки Рось, на островах Дніпра. Охороняються в Канівському природному заповіднику, Трахтемирівському регіональному ландшафтному парку, ландшафтному заказнику місцевого значення «Рогозинські острови» та ін.



● *Anacamptis laxiflora* ▲ *A. palustris*

ПРОЛІСКА СИБІРСЬКА

Scilla siberica Haw. – ранньовесняний ефемероїд з родини Гіацинтові (*Hyacinthaceae*). У Черкаській області – регіонально рідкісний вид.

Багаторічна цибулинна рослина, висотою 10–30 см. Цибулина яйцеподібна або майже куляста, вкрита бурими півчастими лусками. Листки широколинійні, на верхівці утворюють ковпачок, прямостоячі, з короткими піхвами, всі – прикореневі, повністю розвиваються до початку цвітіння. Квітконосні стебла гранчасті, сплюснуті, виходять по кілька з однієї цибулини. Кожен квітконосний пагін несе кілька квіток. Китицеподібне суцвіття зазвичай складається з 1–4 квіток. Квітки актиноморфні, з простою віночкоподібною оцвітиною із шести вільних яскраво-блакитних або фіолетово-синіх листочків. Цвіте у березні-квітні. Плід – майже куляста коробочка.

Зазвичай росте у широколистяних лісах – на узліссях, чагарниках на багатих гумусних ґрунтах. У Черкаській області проходить північно-західна межа ареалу цього виду. Дуже великі популяції (десятки гектарів) зафіксовано в лісах Чигиринського району біля села Стецівка, кілька ізольованих локалітетів відомі у східній та південно-західній частині області. Як декоративна рослина зростає на садибі Канівського природного заповідника

Причинами зміни чисельності є зривання на букети і заготівля посадкового матеріалу на продаж та надмірне рекреаційне навантаження. Значимим фактором непрямої негативної дії є суцільні рубки дерево-



Фото – О. Спрягайла

станів, що спричинюють різкі і контрастні зміни біотопів, призводять до численних дигресійно-демутаційних явищ з участю рудеральної рослинності на певних етапах, впродовж яких локальні популяції цього виду деградуєть, або і повністю елінують.



ПУХІВКА ПІХВОВА

Eriophorum vaginatum L. з родини Осокові (*Cyperaceae*), вид – регіонально рідкісний для Черкаської області.

Багаторічна трав'яниста щільнодернинна рослина 30-80 см заввишки. Кореневище вкорочене, із численними довгими міцними додатковими коренями. Прикореневі листки з ниткоподібною жорсткою пластинкою та червонуватими волокнистими піхвами, що тривалий час зберігаються при основі дернини. Стеблові листки редуковані до здутих піхв. Стебло із одним верхівковим суцвіттям, що складається з видовжено-овальних багатоквіткових колосків. Оцвітину складається із численних гладеньких шовковистих волосків, які після цвітіння видовжуються і утворюють летючки при плодах-горішках. Цвіте у квітні-початку червня, плодоносить у травні-червні.

У Черкаській області відомий один локалітет в заказнику «Сфагнове болото» в окол. с. Білозір'я Черкаського р-ну. Обстеження цього болотного масиву у 2018 році засвідчило його незадовільний стан, оскільки через зниження рівня обводненості відбувається заростання болотного масиву деревно-чагарниковою рослинністю.

Ризики для існування виду переважно антропогенні – вирубування соснових лісів, зокрема на борівій терасі Дніпра, що обумовлює висихання сфагнових боліт.



Фото – А. Куземко



РЯБЧИК ШАХОВИЙ

Fritillaria meleagris L. – вразливий рідкісний вид із родини Лілійні (*Liliaceae*), занесений до Червоної книги України.

Багаторічна трав'яниста рослина 15–40 см заввишки із кулястою цибулиною. Тонке прямостояче стебло на верхівці дугоподібно зігнуте. Сірозелені листки чергові, широко-лінійні або ланцетні, жолобчасті, загострені сизуваті. Стебло несе одну, рідше дві дзвоникоподібні повислі квітки. Оцвітину пурпурова (зрідка жовта або біла), з шаховим малюнком. Листочки оцвітини довгасто-еліптичні або довгасті, тупі, з лінійною медовою ямкою при основі. Плід куляста коробочка. Цвіте в квітні–травні. Плодоносить у червні. Плід – куляста коробочка. Розмножується насінням та вегетативно.

Росте на вологих луках у заплавах річок.



Фото – А. Куземко

На території Черкаської області достовірно відоме лише одне місцезростання виду в заплаві річки Гнилий Тікич між с.м.т. Катеринопіль і с. Шостакове, яке входить до складу Катеринопільського гідрологічного заказника.

Основними загрозами існуванню популяцій виду є зривання на букети, у тому числі з метою незаконного продажу, зміна гідрологічного режиму заплав, будівництво ставків, розорювання заплав, перевипас.



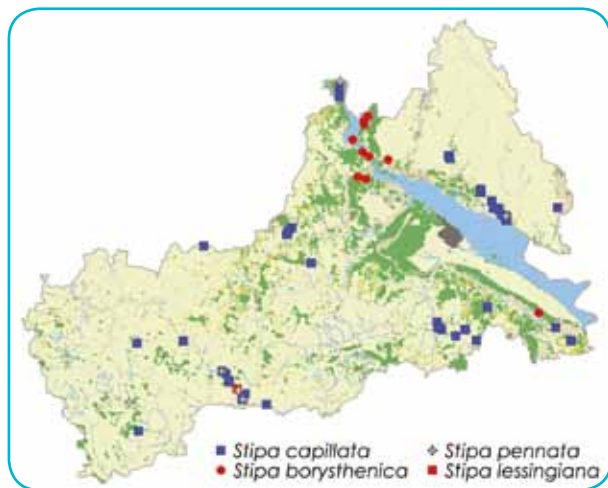
РІД КОВИЛА

Stipa L. – рідкісні рослини з родини Тонконогові (Злакові) – Poaceae (*Gramineae*), занесені до Червоної книги України.

На території Черкаської області росте чотири види ковил: к. дніпровська (*Stipa borysthena* Klokov ex Prokudin), к. волосиста (*S. capillata* L.), к. Лессінга (*S. lessingiana* Trin. et Rupr.), к. пірчаста (*S. pennata* L.). Розрізняти деякі види ковил надзвичайно складно навіть професійному ботаніку. Морфологічними ознаками, за якими їх ідентифікують є: тип опушення листків, розмір сім'янки, ступінь її опушення, форма, розмір і тип опушення остюка тощо.

Усі ковили є багаторічними трав'янистими щільнодернинними рослинами і мають висоту в середньому від 30-40 см до 80-90 см (1,1 м). Найменшою висотою характеризується к. Лессінга, найбільшою – к. дніпровська. Найхарактернішою ознакою ковил є їхні остюки, які лише у к. волосистої є волосоподібними, а в інших видів – пірчастими.

Три види пірчастих ковил відрізняються між собою розміром та будовою колоскових лусок, особливою розміщення смужок волосків на нижній колосковій лусці, довжиною та будовою остюка. У к. дніпровської нижня квіткова луска 17–21 мм завдовжки, дві крайові смужки волосків не доходять до основи остюка, середня значно довша за бокові; остюк у нижній закрученій частині шорсткуватий, у верхній – пірчастий; гола частина остюка жовтувата а потім коричнева. У к. Лесінга колоскові луски довгасто загострені; нижня квіткова луска густоопушена, з вінцем волосків під остюком; остюк 13–26 см завдовжки, до другого коліна голий, гладенький, вище – пірчастий з волосками до 3 мм завдовжки. А у к. пірчастої нижня квіткова луска 19 (21) см завдовжки, дві крайові смужки волосків не доходять до основи остюка. Остюк 25–43 см завдовжки, двічі колінчастозігнутий, білопірчастий.



Ковила волосиста цвіте у липні–серпні, плодоносить у серпні–вересні, решта видів цвітуть переважно у травні, рідко у квітні (к. Лесінга), плодоносять у червні, рідко у липні (к. дніпровська). Ковила дніпровська росте на пісках та у соснових лісах на піщаних ґрунтах, решта видів – на степових схилах.

Найбільш поширеним видом ковили на Черкащині є к. волосиста, яка спорадично поширена на крутих степових, часто кам'янистих схилах в долинах річок – Росі, Гірського та Гнилого Тікичів, Ятрані, Сули, на відкритих ділянках правого, рідше ліво-

го берега Дніпра. Охороняється в Канівському природному заповіднику, регіональному ландшафтному парку «Трахтемирів», ботанічних заказниках місцевого значення «Степківський», «Кучерява гора», заповідному урочищі загальнодержавного значення «Мушина Гора». Ковили пірчаста та Лесінга на даний час зафіксовані лише в пониззі Гірського Тікича – на території проєктованого національного природного парку «Гірський Тікич». За літературними даними Й.К. Пачоського (1887) і В.П. Шидловського (1933) к. пірчаста наводилася також для галявини «Грибок» в дендропарку «Софіївка», однак після 30-х років минулого століття цей вид для дендропарку не згадувався. К. дніпровська росте на ділянці «Зміїні острови» та о. Шелестів Канівського природного заповідника, у Михайлівському сосновому лісі на борівій терасі р. Рось, в Черкаському бору – територіях проєктованих національних природних парків «Середньодніпровський» і «Черкаський Бір».

Основними факторами загроз для видів ковили на Черкащині є розорювання та заліснення степових ділянок, а для ковили дніпровської також видобуток піску та заліснення відкритих піщаних ділянок.



Ковила дніпровська. Фото – А. Куземко



Ковила Лесінга. Фото – А. Куземко



Ковила пірчаста. Фото – А. Куземко

РЯСТ МАРШАЛА

Corydalis marschalliana (Pall. ex Willd.) Pers. з родини Руткові (*Fumariaceae*), вид – регіонально рідкісний для Черкаської області.

Багаторічна трав'яниста рослина 15-40 см заввишки. Формує невеликі підземні бульби округлої чи неправильно-округлої форми. Стебло пряmostояче, у верхній частині роздвоєне, з двома листками, біля основи має відігнутий лускоподібний листок. Листки зелені, широкі, двічі трійчато-розсічені з довгасто-еліптичними або обернено-яйцеподібними сегментами, з яких середній здебільшого суцільний, а бокові – 2-роздільні. Суцвіття китицеподібні, циліндричні, приквітки суцільні, зелені, довгасто-еліптичні або яйцевидні, гострі. Чашолистки помітні до 0,7 см завдовжки, плівчасті, зубчасті. Віночок блідо-жовтий, 22-25 мм завдовжки. Плід – коробочка, відхилена або звисла, еліптично-довгаста, гостра, 15-20 мм завдовжки. Насіння чорне. Цвіте у березні-квітні.



Фото – О. Спрягайла

території, вирубування лісів, витопування у місцях рекреації, викопування цибулин на приватні квітники та збирання на букети тощо.

У Черкаській області поширений на Правобережжі, зокрема в широколистяних лісах Чигиринського, Кам'янського, Звенигородського, Христинівського районів. Найпівнічніше місцезростання знаходиться в грабовій діброві Канівського природного заповідника. Рослина вимоглива до родючості ґрунту, доброї освітленості, не витримує ущільнення субстрату.

Основними ризиками для існування популяції виду є порушення природних екоотопів внаслідок господарського освоєння



САЛЬВІНІЯ ПЛАВАЮЧА

Salvinia natans (L.) All. – рідкісний реліктовий вид папоротеподібних з родини Сальвінієві (*Salviniaceae*), занесений до Червоної книги України.

Однорічна водна спорова рослина із тонкими розгалуженими горизонтальними стеблами завдовжки 3-10 см. Із вузлів виходить по три вайї – дві надводні, плаваючі і одна підводна. Листкові пластинки плаваючих вай овальні або яйцеподібні з дуже короткими черешками, зелені, на верхньому боці із щетинистими білими волосками, на нижньому – з бурими. Підводні вайї дуже схожі на корені. Вони мають буре забарвлення і розсічені на довгі ниткоподібні частки, густо вкриті волосками. Біля основи занурених вай розташовані кулясті, зібрані в групи по 4-5 штук спорокарпії (соруси). Коренева система відсутня.

У Черкаській області найчастіше трапляється у водоймах Канівського та Кременчуцького водосховищ та гирлових частинах річок басейну Дніпра, де наявні великі за площею мілководні акваторії із стоячою та повільно текучою водою (стариці, затоки, заплавні озера), що добре прогріваються.



Фото – А. Куземко

Основними ризиками для існування популяцій виду є осушення, евтрофування, засолення водойм та забруднення води, руйнування прибережних ділянок, заростання водойм. Останніми десятиріччями відмічаються прогресивні тенденції в поширенні цього виду.



СКОПОЛІЯ КАРНІОЛІЙСЬКА

Scopolia carniolica Jacq. – рідкісний вид із родини Пасльонові (*Solanaceae*), занесений до Червоної книги України.

Багаторічна трав'яниста рослина, 50–80 см заввишки, з м'ясистим слабкорозгалуженим кореневищем. Стебла прямостоячі, розгалужені. Листки великі, черешкові, на верхівці зубчасті, яйцеподібно-видовжені. Квітки поодинокі, трубчато-дзвоникоподібні, пониклі, пурпурово-коричневі, в середині жовтувато-бурі. Цвіте у квітні–червні, плодоносить у липні–серпні. Плід – округла багатонасінна коробочка до 1 см в діаметрі, що відкривається кришечкою. Розмножується переважно вегетативно – кореневищами.

Росте в грабово-дубових лісах.

На Черкащині найбільша кількість локалітетів зафіксована в лісових масивах у басейні Південного Бугу. Охороняється



Фото – А. Куземко



Фото – А. Куземко

зниження чисельності особин в популяціях та зникнення окремих локальних популяцій є відсутність природного відновлення насінням.

в Канівському природному заповіднику, Національному дендрологічному парку «Софіївка» НАН України.

Найбільшими загрозами для існування виду є суцільні рубки в лісах, заготівля лікарської сировини. Головною причиною поступового



СОН ЛУЧНИЙ

(С. ЧОРНЮЧИЙ, С. БОГЕМСЬКИЙ)

Pulsatilla pratensis (L.) Mill. s.l. (incl. *P. bohémica* (Skalický) Tzvelev = *P. pratensis* (L.) Mill. subsp. *bohémica* Skalický; *P. dacica* (Rummelsp.) Tzvelev; *P. donetzica* Kotov; *P. nigricans* auct. non Stöerck, nom. illeg.; *P. ucranica* (Ugr.) Wissjul.) – рідкісний вид із родини Жовтецеві (*Ranunculaceae*), занесений до Червоної книги України.

Багаторічна трав'яниста рослина 10–40 см заввишки з товстим багатоголовим кореневищем. Стебло пряmostояче, опушене відстовбурченими волосками. Прикореневі листки, які з'являються під час цвітіння, утворюють розетку. Вони довго черешкові, яйцеподібно-довгасті, тричі пірчаторозсічені, опушені. Листки покривальця сидячі, розділені на широколінійні частки. молоді листки білі за рахунок густого опушення. Квітки поодинокі, верхівкові, пониклі, вузько-дзвоникоподібні, 2–4 см в діаметрі. Оцвітина з 6 яйцеподібних або широко-яйцеподібних, темно-фіолетових, зовні пухнастих листочків. Цвіте у квітні–травні, плодоносить у червні. Плід – хвостата сім'янка.

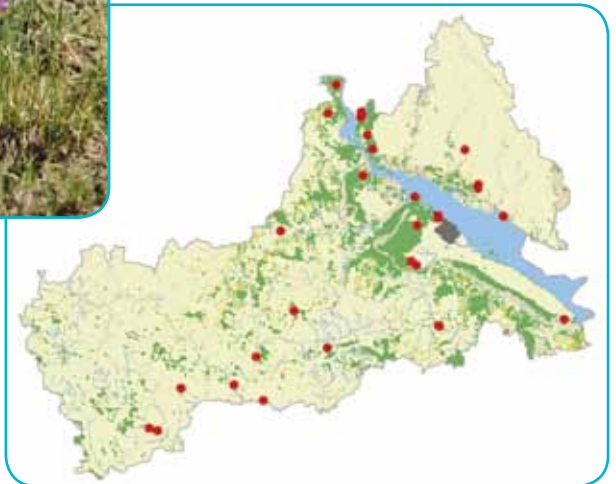
Росте на в складі степових та піщаних фітоценозів, а також у соснових лісах.

На Черкащині вид поширений переважно на крутих степових схилах долин річок Рось, Гірський та Гнилий Тікичі, Ятрань та ін., на піщаних берегах Дніпра, у великих масивах соснових лісів – Черкаському Бору, Михайлівському лісі. Охороняється в Канівському природному заповіднику (зокрема на ділянці «Зміїні острови»), у Трахтемирівському регіональному ландшафтному парку, Дахнівському ботанічному заказнику тощо. Великі популяції даного виду знаходяться на територіях проєктованих національних парків – «Черкаський Бір», «Гірський Тікич», «Середньодніпровський».



Фото – Д. Ширяєва

Основними ризиками для існування популяцій виду є суцільні рубки в соснових лісах, розорювання степових ділянок, весняне випалювання сухої трави, надмірна рекреація, збір на букети, у тому числі з метою незаконного продажу, викопування кореневищ.



СОН РОЗКРИТИЙ

Pulsatilla patens (L.) Mill. s.l. (*Anemone patens* L., *P. latifolia* Rupr.; incl. *P. kioviensis* Wissjul., *P. wolfgangiana* (Besser) Rupr.) – рідкісний вид із родини Жовтецеві (*Ranunculaceae*), занесений до Червоної книги України.

Багаторічна трав'яниста рослина, 7–15 (45) см заввишки з вертикальним багатоголовим кореневищем. Стебло пряmostояче, вкрите густими відстовбурченими м'якими волосками, після цвітіння значно видовжується. Прикореневі листки довгочерешкові, в обрисі округло-серцеподібні, тричі розсічені, з ромбічними глибоко двічі-тричі роздільними сегментами й зубчастими частками з гострими пластинками, з'являються після цвітіння. Стеблові листки, які утворюють покривало, сильно волосисті, розсічені на лінійні частки. Оцвітина вузько-яйцеподібна, синьо-фіолетова, зовні волосиста. Цвіте у квітні–травні, плодоносить у травні–червні. Плодики довгасті, сильно волосисті.

Росте в сухих соснових лісах на піщаних ґрунтах.

На Черкащині виявлений у Михайлівському сосновому лісі у пониззі річки Рось, на ділянці Зміїні острови Канівського природного заповідника, у соснових лісах масиву «Черкаський Бір», на території однойменного проектного національного природного парку.



Фото – Д. Ширяєва

Основними ризиками для існування популяцій виду є суцільні рубки в лісах, а також зривання на букети та заготівля посадкового матеріалу в природних популяціях, у тому числі з метою незаконного продажу.



ТИРЛИЧ ЛЕГЕНЕВИЙ

Gentiana pneumonanthe L. з родини Тирличеві (*Gentianaceae*), вид – регіонально рідкісний для Черкаської області.

Багаторічна трав'яниста рослина 25-50 см заввишки з коротким кореневищем. Стебла поодинокі, переважно прості, густо вкриті лінійними чи лінійно-ланцетними листками. Листки завдовжки 3-7 см із загорнутими донизу краями, з однією жилкою, при основі утворюють короткі піхви. Квітки темно-сині, дуже рідко рожево-червонуваті або майже білі, розміщені на верхівках пагонів та у пазухах верхніх листків. Цвіте у серпні – вересні (іноді до жовтня). Плід – довгасто-ланцетна коробочка. Розмножується переважно дрібним насінням, зрідка – вегетативно.

Росте на вологих луках, схилах балок, на окраїнах боліт, узліссях, лісових галявинах, серед чагарників. Популяції представлені переважно нечисленними щільними групами із дорослих генеративних особин. На Черкащині відмічений на вологих та свіжих заплавних луках із лучно-дерновими оглеєними ґрунтами у заплаві Дніпра південніше села Сушки Канівського району, на заплавних луках Росі на південний схід від села Пекарі Канівського району. Поодинокі особини раніше були зафіксовані на острові Шелестів та в охоронній зоні урочища Зміїні острови Канівського заповідника.

Основними ризиками для існування популяцій виду є меліоративні заходи, розорювання луків, раннє сінокосіння, випасання худоби, заготівля лікарської сировини, збирання на



Фото – Л. Борсукевич

букети. Значною причиною рідкості цього виду є особлива вимогливість до умов проростання насіння та незначне виживання сіянців у перші роки розвитку.



ТЮЛЬПАН ДІБРОВНИЙ

Tulipa quercetorum Klokov & Zoz (*T. biebersteiniana* Schult. f. s.l.) – вразливий рідкісний вид із родини Лілійні (*Liliaceae*), занесений до Червоної книги України.

Багаторічна трав'яниста рослина заввишки 25–40 см. Цибулини видовжено-яйцеподібні або конічні діаметром до 1,5 см. Покривні луски світло-бурі, шкірясті. Стебла прямостоячі, тонкі, голі, гладенькі, з 2-3 широколінійними листками 8–23 см завдовжки, 0,3–2,2 см завширшки. Квітки поодинокі, 25–35 мм завдовжки, яскраво-жовті, рідко рожевуваті або білі. Зовнішні листочки оцвітини у 1,5–2 рази вужчі, ніж широкояйцеподібні внутрішні. Плід – довгасто-яйцеподібна тригнізда коробочка до 25 мм завдовжки. Цвіте у квітні–травні, плодоносить у червні. Розмножується насінням та вегетативно (дочірніми цибулинами). Зацвітає на 4-5 рік життя. Цвітіння відбувається за умови доволі високої освітленості у середині квітня – на початку травня.

У Черкаській області відомо кілька локалітетів на Правобережжі, зокрема в урочищі «Холодний яр», Канівському природному заповіднику, історичній частині Національного дендрологічного парку «Софіївка». Останній локалітет був виявлений Й.К. Пачоським у кінці 19 ст. і понад 120 років вважався втраченим, однак він був повторно виявлений у 2014 році після ландшафтної рубки, яка призвела до освітлення лісового фітоценозу.



Фото – Д. Ширяєва



Фото – Д. Ширяєва

Його ценопопуляції приурочені до грабово-дубових лісів, чагарникових заростей та лучно-степових ценозів. Популяції здебільшого локальні, чисельні, або представлені невеликими групами особин.

Основними ризиками для існування популяцій виду є

порушення природних екотопів внаслідок господарського освоєння території, вирубування лісів, витопування у місцях рекреації, викопування цибулин на приватні квітники та збирання на букети тощо.



ЧЕМЕРИЦЯ ЛОБЕЛІЄВА

Verathrum lobelianum Bernh. з родини Мелантієві (*Melanthiaceae*), вид – регіонально рідкісний для Черкаської області.

Багаторічна трав'яниста рослина 50-150 см заввишки. Кореневище коротке, потовщене, з численними шнуроподібними коренями. Стебло пряmostояче, товсте, округле, у верхній частині густо опушене, майже до суцвіття вкрите трубчастими піхвами листків, при основі з бурими волокнисто-розщепленими залишками старих піхов. Листки численні, більш-менш складчасті, нижні – округло-овальні, 8-12 см завдовжки та 5-7 см завширшки. Верхні листки поступово звужуються до ланцетних. Суцвіття – опушена пірамідальна волоть із колосоподібних китиць. Квітки жовтувато-зеленкуваті, оцвітину 6-роздільна, діаметром близько 2,5 см. Цвіте у червні – липні. Плід – яйцеподібна тригранна коробочка. Рослина отруйна.

У Черкаській області відомі популяції за 3 км північніше від села Мурзинці Звенигородського р-ну, поодинокі неквітучі особини – на полянах вологого вільхового лісу на заплаві р. Гнилий Тікич; локальна популяція західніше села Хвильово-Сорочин Золотоніського р-ну на післялісових сінокісних луках, в кількості до 300 особин, формує фрагменти заростей площею по кілька м².

Оптимальними умовами зростання є вологі та сирі нерегулярно-сінокісні луки із багатими лучно-дерновими ґрунтами. Зустрічається також у напівтінистих місцях вологих листяних (найчастіше вільхових) і мішаних лісів та по окраїнах вільхових боліт.

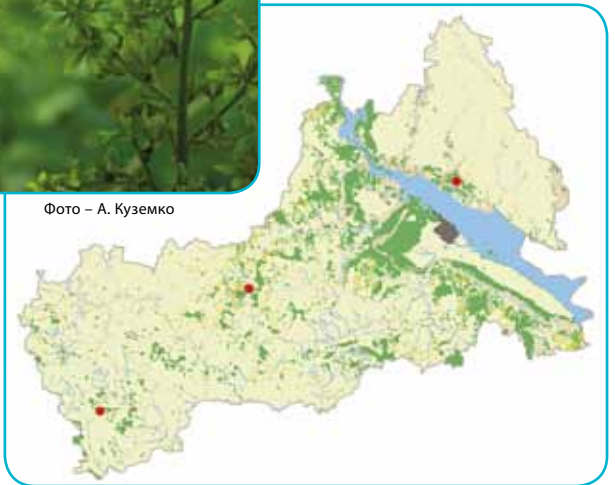


Фото – А. Куземко



Фото – А. Куземко

Основними ризиками для існування популяцій виду є зникнення такого напрямку використання природних лучних угідь як заготівля сіна способом ручного сінокосіння; заростання луків чагарниковою і лісовою рослинністю; заготівля кореневищ для побутових потреб.



ШАВЛЯ ПОНИКЛА

Salvia nutans L. з родини Глухокропивні (*Lamiaceae*), вид – регіонально рідкісний для Черкаської області.

Багаторічна трав'яниста рослина 40-100 см заввишки. Стебла прямі, прості, безлисті, опушені короткими притиснутими волосками та залозками. Усі листки прикореневі, довгочерешкові, широко-яйцеподібні, до 15 см завдовжки. Вони зморшкуваті, зісподу сірувато-опушені, по краю подвійно зарубчасті. Квітки рожеві або синьо-фіолетові, двогубі, на довгих квітконіжках, зібрані по 4-6 у несправжні мутовки, які утворюють щільні китицеподібні суцвіття. Гілочки суцвіть сильно пониклі. Цвіте з кінця травня до початку липня. Плід – чотиригорішок. Розмножується насінням.

Росте на кам'янистих схилах, у степах. На Черкащині відомі місцезростання в околицях с. Криві Коліна Тальнівського р-ну та урочищі «Джулайка» в Чорнобаївському р-ні.

Основними ризиками для існування популяцій виду є порушення природних екотипів внаслідок господарського освоєння території, збирання на букети, неконтрольована заготівля лікарської сировини.



Фото – А. Куземко



ШАФРАН СІТЧАСТИЙ

Crocus reticulatus Steven ex Adams (*C. luteus* M. Bieb., nom. illeg., *C. variegatus* Horpe et Hornsch.) – рідкісний вид із родини Півникові (*Iridaceae*), занесений до Червоної книги України.

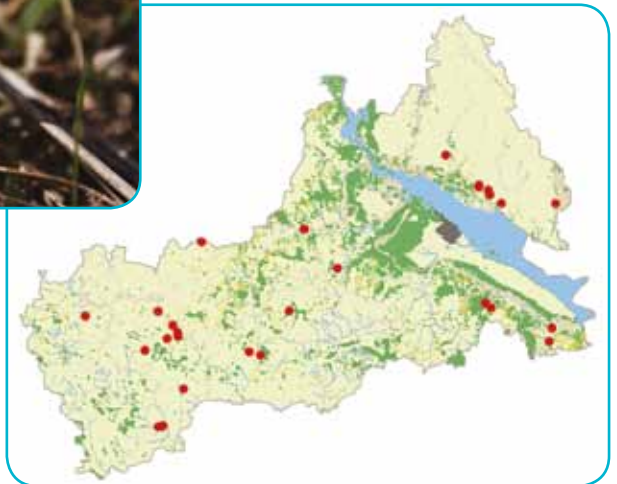
Багаторічна трав'яниста рослина 8-30 см заввишки. Підземні органи у вигляді округлих бульбоцибулин з грубими сітчасто-волокнистими, нерідко розірваними оболонками. Бульбоцибулина однорічна, тобто щороку утворюється нова. Надземне стебло недорозвинене, тому здається, що листки і квітки виходять безпосередньо із бульбоцибулини. Листки вузько-лінійні, зелені з білою смужкою, з'являються одночасно з квітками і після цвітіння дуже відовжуються (до 17-20 см). Покривало з 2-3 листків. Квіток 1-2, рідше – 3, радіально-симетричного типу. Вони білі або блідо-фіалкові з ніжно-бузковими смужками, приймочка жовтогаряча. Цвіте у березні-квітні, плодоносить у травні-червні. Перше цвітіння спостерігається на третій рік, масове – на 4-6-й. Плід – довгаста тристулкова коробочка із дуже дрібним насінням. Розмножується насінням та вегетативно (бульбоцибулинами).

Росте на схилах степових балок і річкових долин, серед чагарників, рідше – на узліссях дібровних лісів. Популяції локальні, численні. Подекуди мають площу від 2 до 45 га з середньою щільністю 13-15 особин на м². У Черкаській області найчастіше трапляється на ділянках лучно-степових схилів із помірним випасанням худоби. Для ділянок, порослих чагарниками та лучним різнотрав'ям, характерні «затухаючі» популяції, відсутність менеджменту степових ділянок, що призводить до накопичення сухої фітотомаси також пригнічує популяції виду.



Фото – А. Куземко

Основними ризиками є розорювання степових ділянок, терасування схилів, перевипас, рекреаційне навантаження, зривання на букети, заліснення лучно-степових схилів, весняне випалювання.



ШОЛУДИВНИК КАУФМАНА

Pedicularis kaufmannii Pinzger. з родини Ранникові (*Scrophulariaceae*), вид – регіонально рідкісний для Черкаської області.

Багаторічна трав'яниста рослина 15-50 см заввишки з простими прямостоячими стеблами, густо опушеними кучерявими волосками. Листки почергові, опушені; прикореневі – черешкові, перисто-розсічені на довгасті або яйцеподібні сегменти, верхні – сидячі, гребінчасто-перистороздільні, переходять у приквіттки. Квітки майже сидячі, зібрані у густі видовжені верхівкові суцвіття. Квітки жовті, двогубі. Цвіте у травні – липні, плодоносить у червні – серпні. Плід – навскісно-довга коробочка. Розмножується насінням.



Фото – А. Куземко



Фото – А. Куземко

Росте на остепнених луках, у степах, на лісових галявинах, серед чагарників. На Черкащині відомі місцезростання в околицях с. Кути Маньківського р-ну, с. Коржовий Кут Уманського р-ну та урочищі «Джулайка» в Чорнобаївському р-ні.

Основними ризиками для існування популяцій виду є випасання худоби, заготівля лікарської сировини, збирання на букети.



АЛФАВІТНИЙ ПОКАЖЧИК ЛАТИНСЬКИХ НАЗВ РОСЛИН

| | | | |
|--|----|-------------------------------------|----|
| <i>Adonis vernalis</i> | 18 | <i>Neottia nidus-avis</i> | 16 |
| <i>Amygdalus nana</i> | 30 | <i>Nymphaea candida</i> | 27 |
| <i>Anacamptis palustris</i> | 40 | <i>Pedicularis kaufmannii</i> | 56 |
| <i>Asplenium trichomanes</i> | 26 | <i>Pulsatilla patens</i> | 50 |
| <i>Astragalus dasyanthus</i> | 7 | <i>Pulsatilla pratensis</i> | 49 |
| <i>Aurinia saxatilis</i> | 6 | <i>Pyrola rotundifolia</i> | 20 |
| <i>Batrachium aquatile</i> | 14 | <i>Ranunculus lingua</i> | 22 |
| <i>Botrychium matricariifolium</i> | 19 | <i>Salvia nutans</i> | 54 |
| <i>Bulbocodium versicolor</i> | 9 | <i>Salvinia natans</i> | 47 |
| <i>Calla palustris</i> | 33 | <i>Scilla siberica</i> | 41 |
| <i>Centaurea orientalis</i> | 15 | <i>Scopolia carniolica</i> | 48 |
| <i>Cephalanthera damasonium</i> | 11 | <i>Stipa</i> sp. | 44 |
| <i>Clematis integrifolia</i> | 29 | <i>Tulipa quercetorum</i> | 52 |
| <i>Comarum palustre</i> | 13 | <i>Verathrum lobelianum</i> | 53 |
| <i>Corydalis marschalliana</i> | 46 | | |
| <i>Crocus reticulatus</i> | 55 | | |
| <i>Dactylorhiza incarnata</i> | 24 | | |
| <i>Danthonia decumbens</i> | 21 | | |
| <i>Daphne cneorum</i> | 12 | | |
| <i>Digitalis grandiflora</i> | 32 | | |
| <i>Eriophorum vaginatum</i> | 42 | | |
| <i>Euonymus nana</i> | 10 | | |
| <i>Fritillaria meleagris</i> | 43 | | |
| <i>Galanthus nivalis</i> | 37 | | |
| <i>Galanthus plicatus</i> | 38 | | |
| <i>Gentiana pneumonanthe</i> | 51 | | |
| <i>Gladiolus imbricatus</i> | 25 | | |
| <i>Glaux maritima</i> | 31 | | |
| <i>Gymnocarpium dryopteris</i> | 17 | | |
| <i>Iris hungarica</i> | 36 | | |
| <i>Iris pineticola</i> | 34 | | |
| <i>Iris sibirica</i> | 35 | | |
| <i>Lilium martagon</i> | 28 | | |
| <i>Listera ovata</i> | 23 | | |
| <i>Lycopodium clavatum</i> | 39 | | |
| <i>Menyanthes trifoliata</i> | 8 | | |

СПИСОК ВИДІВ ВОДОРОСТЕЙ, ГРИБІВ ТА РОСЛИН, ЩО ТРАПЛЯЮТЬСЯ НА ТЕРИТОРІЇ ЧЕРКАСЬКОЇ ОБЛАСТІ ТА ЗАНЕСЕНІ ДО ЧЕРВОНОЇ КНИГИ УКРАЇНИ

1. Альдрованда пухирчаста
2. Астрагал піщаний
3. Астрагал шерстистоквітковий
4. Баранець звичайний
5. Батрахоспермум драглистий
6. Брандушка різнобарвна (пізноцвіт різнобарвний)
7. Бруслина карликова
8. Булатка довголиста
9. Булатка червона
10. Вербa Старке
11. Вовче лико пахуче (боровик)
12. Водяний горіх плаваючий
13. Галеропсис пустельний
14. Генедієла Гайма
15. Герицій коралоподібний
16. Гніздівка звичайна
17. Горицвіт весняний
18. Грифола листувата
19. Гронянка багатороздільна
20. Гронянка півмісяцева (ключ-трава)
21. Гронянка ромашколиста
22. Жировик Льозеля
23. Змієголовник Рюйша
24. Зморшок степовий
25. Зморшок товстоногий
26. Зозуліні сльози яйцеподібні
27. Зозульки м'ясочервоні (пальчатокорінник м'ясочервоний)
28. Зозульки травневі (пальчатокорінник травневий)
29. Кальдезія білоторолиста
30. Клаваріадельф товкачиковий
31. Клокичка периста
32. Ковила волосиста
33. Ковила вузьколиста
34. Ковила дніпровська
35. Ковила найкрасивіша
36. Ковила пірчаста
37. Ковила пухнастолиста
38. Конардія компактна
39. Коручка болотна
40. Коручка темно-червона
41. Коручка чемерникоподібна (коручка широколиста)
42. Косарики тонкі
43. Косарики черепитчасті
44. Ксантопармелія грубозморшкувата, неофусцелія грубозморшкувата, пармелія грубозморшкувата
45. Лілія лісова
46. Любка дволиста
47. Любка зеленоквіткова
48. М'якух болотний (хаммарбія болотна)
49. Мутин собачий
50. Мухомор щетинистий
51. Неотіанта каптурувата
52. Неотінея обпалена (зозулинець обпалений)
53. Нітела найтонша
54. Нітелопсис притуплений
55. Осока дводомна
56. Педіаструм Каврайського
57. Півники борові
58. Півники сиб ірські
59. Підсніжник білосніжний (підсніжник звичайний)
60. Підсніжник складчастий
61. Плаун річний
62. Плаунець заплавної (лікоподієлла заплавна)
63. Плодоріжка болотна (зозулинець болотний)
64. Плодоріжка рідкоквіткова (зозулинець рідкоквітковий)
65. Плодоріжка салепова (зозулинець салеповий)
66. Пухирник малий
67. Пухирник середній
68. Ранник весняний
69. Росичка англійська (росичка довголиста)
70. Рябчик малий
71. Рябчик руський
72. Сальвінія плаваюча

73. Скополія карніолійська
74. Сокироносиця струнка (в'язіль стрункий)
75. Сон великий
76. Сон лучний (сон чорніючий,
сон богемський)
77. Сон розкритий
78. Стигеоклоніум пучкуватий
79. Строчок Слоневського
80. Толіпела проліферуюча
81. Торія найрозгалуженіша
82. Тортула Ранда
83. Трутовик зонтичний
84. Трюфель літній, трюфель їстівний
85. Тюльпан дібровний
86. Цибуля ведмежа (черемша)
87. Цибуля круглонога
88. Чина ряба, чина венеціанська
89. Шафран сітчастий

50 рідкісних рослин Черкащини **Атлас-довідник**

*Олексій Василюк, Анна Куземко, Оксана Спрягайло, Олександр Спрягайло,
Галина Чорна, Василь Шевчик, Дарія Ширяєва*

Підписано до друку 23.11.2018 р.
Формат 60х84/16. Папір крейдований 115 г/м.
Гарнітура «Myriad Pro». Ум. друк. арк. 6,7 обл.
Наклад 500 шт. Зам. № 2113.

Видавець: ТОВ «Мега-Мікс»
Свідоцтво про внесення суб'єкта видавничої справи до
державного реєстру видавців, виготовлювачів і
розповсюджувачів видавничої продукції
ДК № 5860 від 11.12.2017 р., видане Державним комітетом
телебачення та радіомовлення України.

69000, м. Запоріжжя, вул. Північне шосе 30, приміщення 7.
(061) 222-73-41, 222-73-42

ISBN 978-966-97749-2-7

